

KU

**KASETSART
UNIVERSITY
KAMPHAENG SAEN
CAMPUS**

**คู่มือการปฏิบัติงาน
โครงการวิชาบูรณาการ
วิทยาเขตกำแพงแสน**

โดย

นางสาวโรชา ทองลาว
นักวิชาการศึกษาคำนาถการ

คำนำ

คู่มือการปฏิบัติงานโครงการวิชาบูรณาการ วิทยาเขตกำแพงแสน ฉบับนี้ จัดทำขึ้นเพื่อ 1) เพื่อให้การปฏิบัติงานเป็นมาตรฐานเดียวกัน 2) เพื่อให้ผู้ปฏิบัติงานของงานบริการการศึกษาทำงานแทนกันได้ และ 3) เพื่อให้ทราบขั้นตอนการปฏิบัติงานและกระบวนการทำงานก่อนหลัง โดยการจัดทำคู่มือเล่มนี้เป็นการรวบรวมความรู้จากประสบการณ์ของผู้จัดทำคู่มือ โดยแสดงรายละเอียด ขั้นตอนการปฏิบัติงานของโครงการวิชาบูรณาการ วิทยาเขตกำแพงแสน ซึ่งอยู่ภายใต้ระเบียบ ข้อบังคับ มติและแนวปฏิบัติ ต่างๆ ที่เกี่ยวข้องกับการปฏิบัติงาน

ผู้จัดทำหวังเป็นอย่างยิ่งว่า คู่มือการปฏิบัติงานฉบับนี้จะเป็นประโยชน์ต่อผู้ที่เกี่ยวข้องในอันที่จะศึกษาเพื่อก่อให้เกิดประสิทธิภาพและประสิทธิผลในการปฏิบัติงาน เพื่อลดความผิดพลาดในกระบวนการดำเนินงาน และสร้างความเข้าใจในกระบวนการดำเนินงานโครงการวิชาบูรณาการ วิทยาเขตกำแพงแสน ต่อไป

นางสาวโรชา ทองลาว
นักวิชาการศึกษาชำนาญการ
ผู้จัดทำ

สารบัญ

บทที่	หน้า
1	บทนำ..... 1
	หลักการและความเป็นมา 1
	วัตถุประสงค์ 2
	ประโยชน์ที่ได้รับ..... 2
	ขอบเขตของคู่มือปฏิบัติงาน..... 2
	คำจำกัดความเบื้องต้น..... 2
2	โครงสร้างและหน้าที่ความรับผิดชอบ 3
	โครงสร้างการบริหารกองบริหารวิชาการและนิสิต 3
	โครงสร้างการบริหารงาน..... 4
	โครงสร้างโครงการวิชาบูรณาการ วิทยาเขตกำแพงแสน 5
	โครงสร้างการบริหารงาน..... 6
	โครงสร้าง คุณสมบัติและภาระหน้าที่..... 7
3	หลักเกณฑ์วิธีการปฏิบัติงาน 10
	ระเบียบ ข้อบังคับ มติและแนวปฏิบัติที่เกี่ยวข้อง 10
4	ขั้นตอนการปฏิบัติงาน 32
	การขอเปิดรายวิชา/ขอยืมรายวิชา หมวดศึกษาทั่วไป 32
	การขอเปิดหมู่เรียนรายวิชาบูรณาการ 40
	การแก้ไขระดับคะแนนรายวิชาบูรณาการ..... 42
	การเชิญอาจารย์พิเศษภายนอก 44
	การเบิกค่าตอบแทนอาจารย์ผู้สอน 46
	การเบิกค่าตอบแทนนิสิตช่วยงานอาจารย์ผู้สอน 48
	การจัดสรรค่าหน่วยกิตรายวิชาบูรณาการ 50
	การเบิกจ่ายเงินค่าตรวจกระดาษคำตอบ..... 51
	การผลิตเอกสารประกอบการเรียนการสอน 53
	การให้บริการด้านวัสดุการเรียนการสอน..... 54
บทที่	หน้า
5	ปัญหา อุปสรรค การพัฒนางาน และข้อเสนอแนะ 55

ปัญหา อุปสรรค.....	55
การพัฒนาปรับปรุงกระบวนการ.....	56
ข้อเสนอแนะ.....	60
บรรณานุกรม	61
ประวัติผู้จัดทำ.....	62
ภาคผนวก ก รายนามผู้เชี่ยวชาญตรวจคู่มือ	
ภาคผนวก ข แบบวิเคราะห์คู่มือปฏิบัติงาน โครงการวิชาบูรณาการ วิทยาเขตกำแพงแสน	
ภาคผนวก ค ผลการวิเคราะห์คู่มือปฏิบัติงาน โครงการวิชาบูรณาการ วิทยาเขตกำแพงแสน	

บทที่ 1

บทนำ

1.1 หลักการและความเป็นมา

โครงการวิชาบูรณาการ วิทยาเขตกำแพงแสน ได้จัดเริ่มดำเนินงานโครงการตั้งแต่ปี งบประมาณ 2550 เดิม เป็นโครงการจัดตั้ง งานบูรณาการ สำนักงานวิทยาเขตกำแพงแสน โดยมีวัตถุประสงค์เพื่อ 1.เพื่อจัดตั้งงานบูรณาการเพิ่มใหม่อีก 1 งาน ในสังกัดกองบริการการศึกษา (กำแพงแสน) 2. เพื่อปรับปรุงโครงสร้างงานบริการการศึกษา และปรับเปลี่ยนภารกิจในการดำเนินงานใหม่ ให้สอดคล้องกับนโยบายของมหาวิทยาลัย และภาระงานที่เพิ่มขึ้น 3. เพื่อเป็นศูนย์กลางด้านการเรียนการสอนและการให้บริการในรายวิชาบูรณาการที่เปิดสอนที่วิทยาเขตกำแพงแสน จำนวน 11 วิชา แก่ทุกหลักสูตรในระดับปริญญาตรี 4.เป็นศูนย์ประสานงานระหว่างอาจารย์ เจ้าหน้าที่ และนิสิต ที่เกี่ยวข้องในรายวิชาบูรณาการ ในด้านวิชาการ บุคลากรและงบประมาณ และ 5.ปรับปรุงระบบการทำงานให้รวดเร็ว ถูกต้อง มีประสิทธิภาพสูงขึ้น ได้แก่ การตรวจสอบแผนการศึกษาที่ต้องเปิดรายวิชาบูรณาการในแต่ละคณะ/หลักสูตร เตรียมความพร้อมในด้านอุปกรณ์การเรียนการสอน เช่น คอมพิวเตอร์ วัสดุต่างๆ ซึ่งในปัจจุบัน โครงการวิชาบูรณาการ วิทยาเขตกำแพงแสน ดำเนินงานภายใต้การกำกับดูแลของคณะกรรมการดำเนินงานโครงการวิชาบูรณาการ วิทยาเขตกำแพงแสนประกอบด้วย ผู้ช่วยอธิการบดีฝ่ายการศึกษาและวิเทศสัมพันธ์ วิทยาเขตกำแพงแสน ประธานคณะกรรมการ ผู้อำนวยการสำนักงานวิทยาเขตกำแพงแสน รองประธานคณะกรรมการ ผู้อำนวยการกองบริหารวิชาการ และนิสิต หัวหน้างานบริการการศึกษา หัวหน้างานทะเบียนและประมวลผล ประธานรายวิชาบูรณาการ จำนวน 19 รายวิชา คณะกรรมการ และทีมเลขานุการ จำนวน 3 คน และให้บริการรายวิชาบูรณาการ จำนวน 19 รายวิชา โดยเป็นรายวิชาที่สังกัดโครงการวิชาบูรณาการ วิทยาเขตกำแพงแสน จำนวน 5 รายวิชา และรายวิชาอื่นจากฝ่ายวิชาบูรณาการ หมวดศึกษาทั่วไป บางแขน จำนวน 14 รายวิชา

การมีคู่มือในการปฏิบัติงานจะเป็นส่วนหนึ่งในการการลดปัญหาอุปสรรคต่างๆในการปฏิบัติงานได้ หากบุคลากรในงานได้ศึกษาคู่มือแล้วทำให้มีแนวทางการปฏิบัติงานเป็นมาตรฐานเดียวกัน มีความมั่นใจชัดเจนในการปฏิบัติงาน และสามารถปฏิบัติงานแทนกันได้ลดความล่าช้าในการให้บริการ สร้างความพึงพอใจให้กับผู้ใช้บริการ

1.2 วัตถุประสงค์

- 1.2.1 เพื่อให้การปฏิบัติงานเป็นมาตรฐานเดียวกัน
- 1.2.2 เพื่อให้ผู้ปฏิบัติงานของงานบริการการศึกษาทำงานแทนกันได้
- 1.2.3 เพื่อให้ทราบขั้นตอนการปฏิบัติงานและกระบวนการทำงานก่อนหลัง

1.3 ประโยชน์ที่ได้รับ

- 1.3.1 ช่วยให้ผู้ปฏิบัติงาน สามารถปฏิบัติงานให้เป็นมาตรฐานเดียวกัน
- 1.3.2 ช่วยให้ผู้ปฏิบัติงานสามารถทำงานแทนกันได้
- 1.3.3 ผู้ปฏิบัติงาน อาจารย์ นิสิตช่วยงานอาจารย์ผู้สอน และผู้เกี่ยวข้องทราบขั้นตอนการปฏิบัติงาน

1.4 ขอบเขตของคู่มือการปฏิบัติงาน

คู่มือการปฏิบัติงานโครงการวิชาบูรณาการ วิทยาเขตกำแพงแสน โดยเริ่มตั้งแต่ขั้นตอนการขอเปิดรายวิชา การขอยืมรายวิชา โดยมีระเบียบ ประกาศ แนวปฏิบัติ และมติที่เกี่ยวข้อง มีการอธิบายขั้นตอนรายละเอียด ผู้รับผิดชอบ รวมจำนวน 10 กระบวนงาน ดังนี้

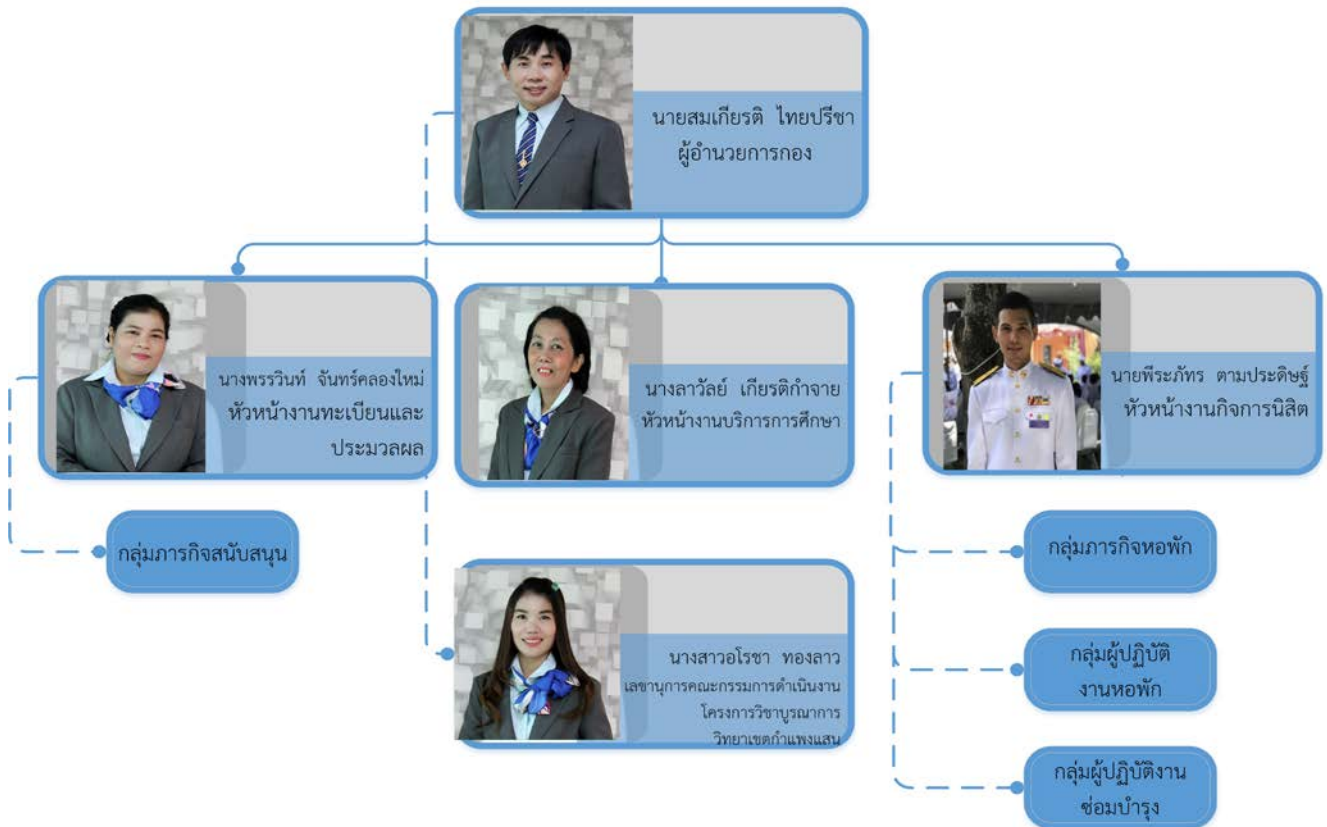
- 1.4.1 การขอเปิดรายวิชาใหม่/ การขอยืมรายวิชา หมวดศึกษาทั่วไป
- 1.4.2 การขอเปิดหมู่เรียนรายวิชาบูรณาการ
- 1.4.3 การแก้ไขระดับคะแนนรายวิชาบูรณาการ
- 1.4.4 การเชิญอาจารย์พิเศษภายนอก
- 1.4.5 การเบิกค่าตอบแทนอาจารย์ผู้สอน
- 1.4.6 การเบิกค่าตอบแทนนิสิตช่วยงานอาจารย์ผู้สอน
- 1.4.7 การจัดสรรค่าหน่วยกิตรายวิชาบูรณาการ
- 1.4.8 การเบิกจ่ายเงินค่าตรวจกระดาษคำตอบ
- 1.4.9 การผลิตเอกสารประกอบการเรียนการสอน
- 1.4.10 การให้บริการด้านวัสดุการเรียนการสอน

1.5 คำจำกัดความเบื้องต้น

- 1. โครงการวิชาบูรณาการ วิทยาเขตกำแพงแสน หมายถึง หน่วยงานที่ดูแลและให้บริการรายวิชากลุ่มบูรณาการ หมวดศึกษาทั่วไป ที่ขึ้นต้นด้วย 01999XXX และ 02999XXX
- 2. อาจารย์พิเศษ หมายถึง ผู้สอนที่โครงการ ฯ เชิญมาสอน โดยมีชั่วโมงสอนไม่เกินร้อยละ 50 ของเนื้อหารายวิชา

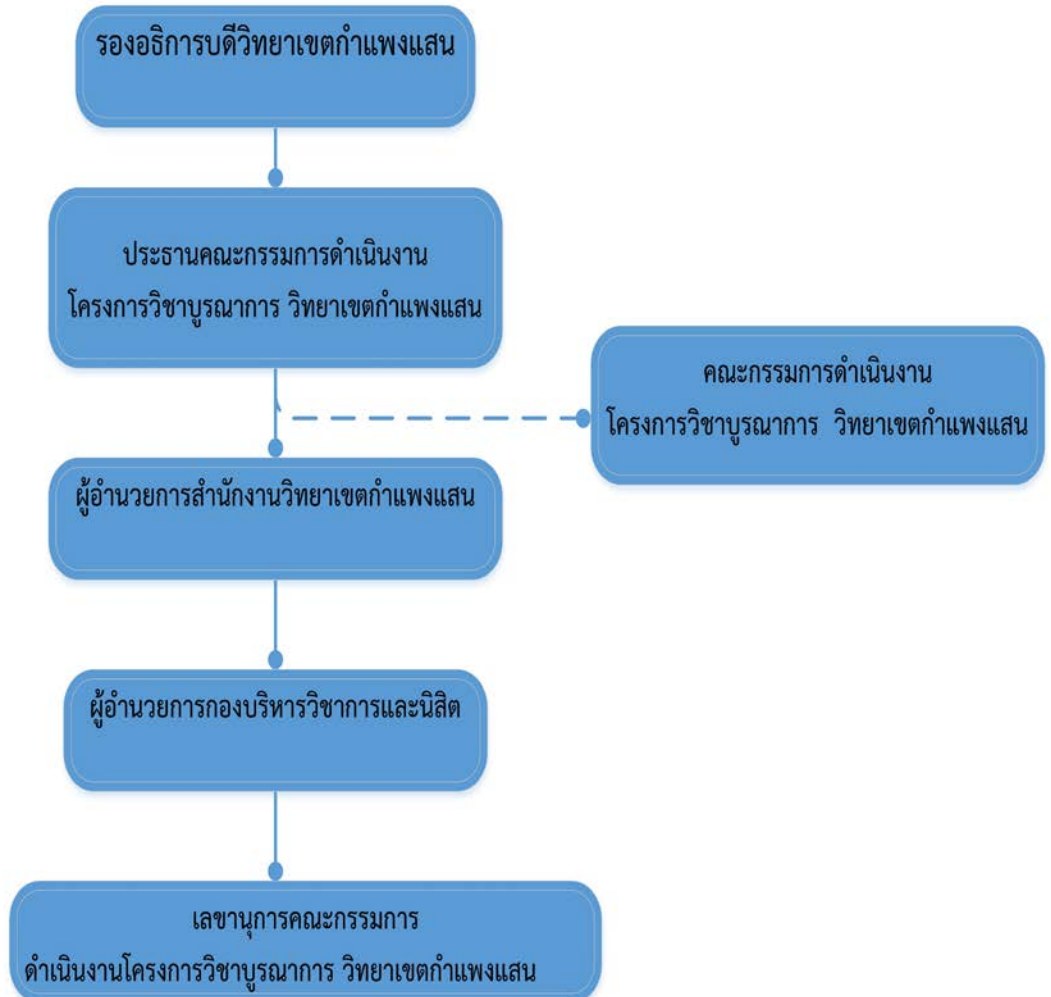
บทที่ 2
โครงสร้างและหน้าที่ความรับผิดชอบ

กองบริหารวิชาการและนิสิต



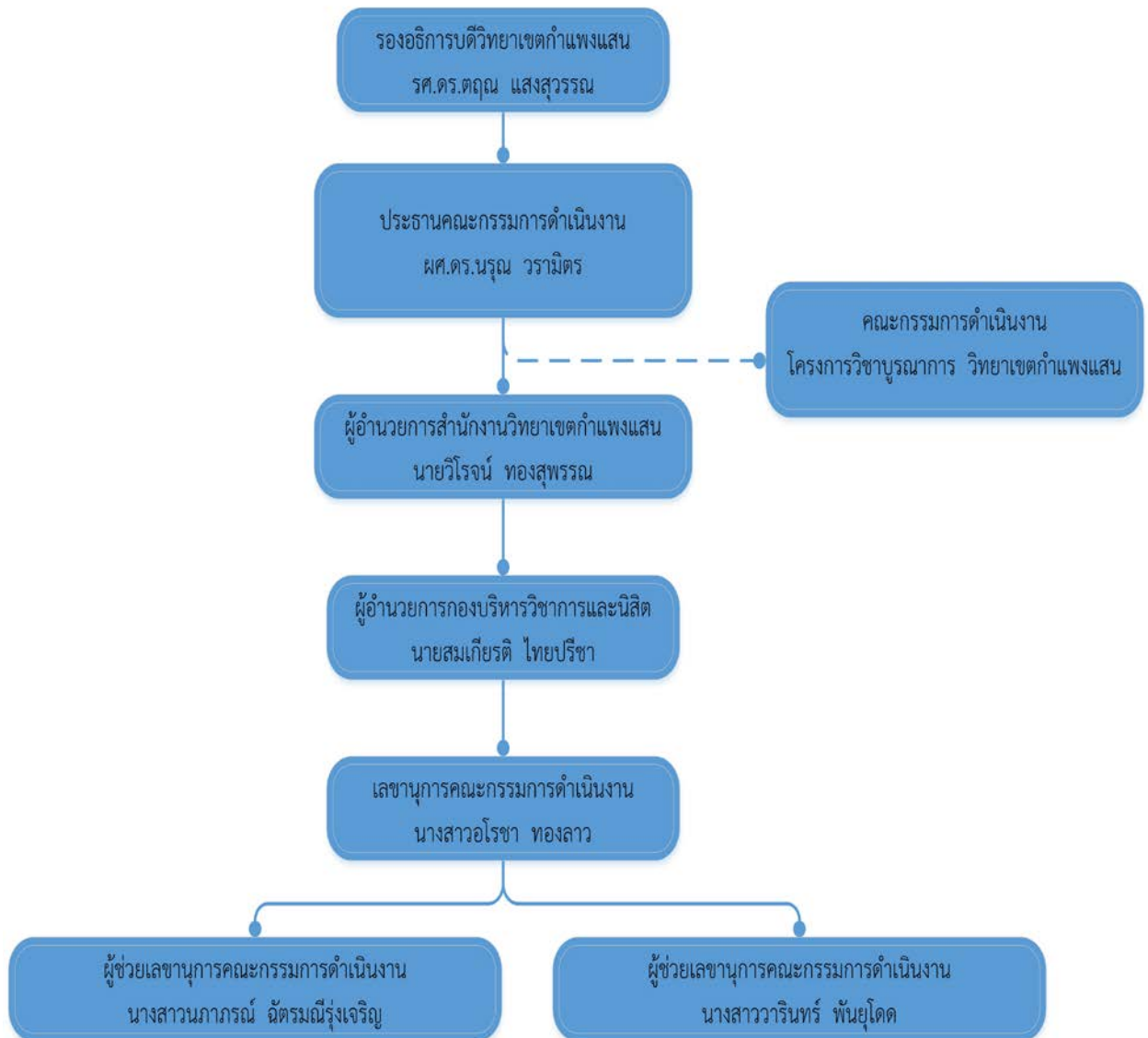
โครงสร้างโครงการวิชาบูรณาการ วิทยาเขตกำแพงแสน

โครงการวิชาบูรณาการ วิทยาเขตกำแพงแสน



โครงสร้างการปฏิบัติงานโครงการวิชาบูรณาการ วิทยาเขตกำแพงแสน

โครงการวิชาบูรณาการ วิทยาเขตกำแพงแสน



หมายเหตุ : คณะกรรมการดำเนินงานโครงการวิชาบูรณาการ วิทยาเขตกำแพงแสน ประกอบด้วย 1.รองอธิการบดีวิทยาเขตกำแพงแสน ที่ปรึกษา 2.ผู้ช่วยอธิการบดีฝ่ายการศึกษาและวิเทศสัมพันธ์ วิทยาเขตกำแพงแสน ประธานกรรมการ 3. ผู้อำนวยการสำนักงานวิทยาเขตกำแพงแสน รองประธาน 4.ผู้อำนวยการกองบริหารวิชาการและนิสิต กรรมการ 5. หัวหน้างานทะเบียนและประมวลผล กรรมการ 6. ประธานรายวิชา จำนวน 19 วิชา กรรมการ 7. เลขานุการ จำนวน 1 ราย 8. ผู้ช่วยเลขานุการ จำนวน 2 ราย

เอกสารอ้างอิง : คำสั่งมหาวิทยาลัยเกษตรศาสตร์ วิทยาเขตกำแพงแสน ที่ 165/2559 เรื่อง แต่งตั้งคณะกรรมการดำเนินงานโครงการวิชาบูรณาการ วิทยาเขตกำแพงแสน ลงวันที่ 21 มีนาคม 2559

1. โครงสร้างบุคลากรโครงการวิชาบูรณาการ วิทยาเขตกำแพงแสน

- 1.1 คณะกรรมการดำเนินงานโครงการวิชาบูรณาการ วิทยาเขตกำแพงแสน
- 1.2 ประธานคณะกรรมการรายวิชา
- 1.3 คณะกรรมการรายวิชา/อาจารย์ผู้สอน
- 1.4 เลขานุการคณะกรรมการรายวิชา
- 1.5 นิสิตผู้ช่วยปฏิบัติงาน

2. คุณสมบัติและภาระหน้าที่

2.1 คณะกรรมการดำเนินงานโครงการวิชาบูรณาการ วิทยาเขตกำแพงแสน ภาระหน้าที่

1. ประสานงานกับฝ่ายต่างๆ ที่เกี่ยวข้องกับการบริหารวิชาบูรณาการ หมวดวิชาศึกษาทั่วไป
2. ดูแลการจัดการเรียนการสอน การวัดผล ประเมินผล
3. สนับสนุนการเรียนการสอนวิชาต่างๆ ของโครงการรวมทั้งจัดกิจกรรมหลักสูตร
4. บริหารจัดการโครงการให้ดำเนินไปด้วยความเรียบร้อย
5. ดำเนินงานโครงการให้เป็นไปตามนโยบายและแผนงานของโครงการ
6. ควบคุมดูแลบุคลากร การเงิน การพัสดุ สถานที่และทรัพย์สินอื่นๆ ของโครงการให้เป็นไปตามกฎ ระเบียบ และข้อบังคับของมหาวิทยาลัย
7. ดูแลการจัดกิจกรรมต่างๆ ของโครงการฯ

2.2 ประธานคณะกรรมการรายวิชา

คุณสมบัติ

1. เป็นผู้ที่มีความเข้าใจในหลักการบริหารของรายวิชาบูรณาการ
2. เป็นผู้ที่มีความรับผิดชอบสามารถอุทิศเวลาในการบริหารจัดการและพัฒนารายวิชาได้อย่างเต็มที่
3. เป็นผู้มีความรอบรู้ และมีความสามารถทางวิชาการที่ตรงกับเนื้อหาวิชาเป็นอย่างดี
4. เป็นผู้ที่มีภาวะผู้นำและมนุษยสัมพันธ์ดี
5. เป็นผู้ที่มีประสบการณ์สอนวิชาบูรณาการไม่น้อยกว่า 2 ปี

ทั้งนี้ ประธานคณะกรรมการรายวิชาบูรณาการ ต้องเป็นอาจารย์ประจำในมหาวิทยาลัยเกษตรศาสตร์ และได้มาจากการคัดเลือกจากคณะกรรมการรายวิชา โดยเสนอมหาวิทยาลัยแต่งตั้ง สามารถดำรงตำแหน่ง ได้ 1 วาระ วาระ 1 ปีการศึกษาเท่านั้น โดยไม่สามารถดำรงตำแหน่งซ้ำติดต่อกัน หากไม่สามารถคัดเลือกประธานคณะกรรมการรายวิชาได้ ให้อยู่ในดุลพินิจของประธานคณะกรรมการดำเนินงานโครงการวิชาบูรณาการ วิทยาเขตกำแพงแสน ถือเป็นที่สุด

ภาระหน้าที่

1. ดำเนินการจัดการรายวิชา
2. สรรหาผู้สอน นิสิตผู้ช่วยปฏิบัติงาน
3. จัดประชุมผู้สอน วางแผนกระบวนการเรียนการสอน
4. กำกับดูแลการจัดทำเอกสารประกอบการสอน
5. ดูแลจัดทำ มคอ.3 และ มคอ. 5

- ติดตามรวบรวมข้อสอบเพื่อนำมาพิจารณาร่วมกันในที่ประชุมและจัดทำต้นฉบับข้อสอบกลางภาคและข้อสอบไล่

2.3 คณะกรรมการรายวิชา/อาจารย์ผู้สอน

คุณสมบัติ

- เป็นผู้ที่มีความเข้าใจในหลักการของรายวิชาบูรณาการ
- เป็นผู้ที่มีประสบการณ์การสอนในมหาวิทยาลัยเกษตรศาสตร์ ยกเว้น อาจารย์ผู้เกษียณอายุราชการและอาจารย์ภายนอก
- เป็นผู้ที่มีความรอบรู้ และมีความสามารถทางวิชาการที่ตรงกับ/เกี่ยวกับเนื้อหารายวิชาเป็นอย่างดี
- เป็นผู้ที่มีความสามารถในการถ่ายทอดความรู้

ทั้งนี้ ถ้ากรณีมีความจำเป็นต้องเชิญผู้สอนจากภายนอกให้พิจารณาอาจารย์ผู้สอนจากคณะอื่นในมหาวิทยาลัยเกษตรศาสตร์ วิทยาเขตกำแพงแสน ในกรณีที่ไม่สามารถหาผู้สอนได้ต้องนำเข้าคณะกรรมการดำเนินงานโครงการวิชาบูรณาการ วิทยาเขตกำแพงแสน และเสนอประธานคณะกรรมการดำเนินงานโครงการวิชาบูรณาการ วิทยาเขตกำแพงแสน

ภาระหน้าที่

- เป็นผู้สอนและจัดกิจกรรมการเรียนการสอนเพื่อให้นิสิตเกิดความรู้ในเนื้อหาวิชาที่เรียน
- เป็นกรรมการคุมสอบในรายวิชาที่สอน
- รวบรวมคะแนนพร้อมทั้งรวบรวมหลักฐานการให้คะแนนส่งให้กับประธานรายวิชา

2.4 เลขานุการรายวิชา

คุณสมบัติ

- เป็นผู้ที่มีความสามารถในการติดต่อประสานงาน
- เป็นบุคลากรในมหาวิทยาลัยเกษตรศาสตร์

ภาระหน้าที่

- ประสานงานคณะกรรมการรายวิชา นัดวันประชุมและออกหนังสือเชิญประชุม
- ดูแลและควบคุมการปฏิบัติงานของนิสิตผู้ช่วยปฏิบัติงานประจำรายวิชา
- จัดส่งและเก็บหลักฐานใบคะแนนแต่ละภาคการศึกษา ร่วมกับอาจารย์ผู้ประสานงาน
- ภาระงานอื่นๆ ตามที่ประธานคณะกรรมการวิชามอบหมาย

2.5 นิสิตผู้ช่วยปฏิบัติงาน

คุณสมบัติ

- เป็นนิสิตที่มีสถานะการศึกษาเป็นนิสิตปริญญาตรี/นิสิตปริญญาโท
- มีความตั้งใจในการทำงานด้านวิชาการและรับผิดชอบงานที่ได้รับมอบหมายได้ดี
- มีคุณลักษณะที่พึงประสงค์ของมหาวิทยาลัยเพื่อเป็นตัวอย่างที่ดีแก่นิสิต

ภาระหน้าที่

- เข้าชั้นเรียนตามหมู่เรียนที่ได้รับมอบหมาย จัดเตรียม/ตรวจสอบอุปกรณ์การเรียนการสอนให้พร้อมก่อนการสอน และอยู่ประจำห้องเรียน
- เช็คชื่อนิสิตในชั้นเรียนทุกครั้ง พร้อมทั้งรวบรวมหลักฐานการเช็คชื่อ นำส่งให้ประธานคณะกรรมการรายวิชา

3. ตรวจสอบบ้าน/รายงาน/การเข้าร่วมกิจกรรม และหน้าที่อื่นๆ ตามที่ได้รับมอบหมาย เมื่อดำเนินการเสร็จสิ้นต้องมอบเอกสารหลักฐานทุกอย่างให้แก่ประธานคณะกรรมการวิชา เป็นผู้เก็บรวบรวม

ทั้งนี้ การพิจารณาจำนวนนิสิตผู้ช่วยปฏิบัติงานให้ดูจากจำนวนนิสิตที่ลงทะเบียนเรียน จำนวน 150 คน ต่อนิสิตผู้ช่วยปฏิบัติงาน 1 คน

เอกสารอ้างอิง :ประกาศโครงการวิชาบูรณาการ วิทยาเขตกำแพงแสน เรื่อง โครงสร้าง คุณสมบัติและ ภาระหน้าที่ของคณะกรรมการดำเนินงานโครงการวิชาบูรณาการ วิทยาเขตกำแพงแสน ประธานรายวิชา กรรมการรายวิชา/อาจารย์ผู้สอน เลขานุการรายวิชา และนิสิตผู้ช่วยปฏิบัติงาน ลงวันที่ 15 ตุลาคม 2558

บทที่ 3

หลักเกณฑ์วิธีการปฏิบัติงาน

ในการปฏิบัติงานตามคู่มือ การดำเนินงานโครงการวิชาการบูรณาการ วิทยาเขตกำแพงแสน ผู้ปฏิบัติงานต้องเป็นผู้รอบรู้ในงานที่ปฏิบัติงานและระเบียบ ข้อบังคับ มติและประกาศที่เกี่ยวข้อง โดยมีหน้าที่ต้องศึกษาปฏิบัติให้คำปรึกษา แนะนำ ตรวจสอบและรายงานผลการปฏิบัติงาน ตามระเบียบ ข้อบังคับ มติและประกาศแนวปฏิบัติที่เกี่ยวข้อง โดยรายละเอียดดังต่อไปนี้

ระเบียบ ข้อบังคับ มติและประกาศแนวปฏิบัติที่เกี่ยวข้อง

- ข้อบังคับมหาวิทยาลัยเกษตรศาสตร์ ว่าด้วยการศึกษาระดับปริญญาตรี มหาวิทยาลัยเกษตรศาสตร์ พุทธศักราช 2559
- ประกาศมหาวิทยาลัยเกษตรศาสตร์ เรื่อง กำหนดอัตราค่าตอบแทน ค่าสมนาคุณและค่าใช้จ่ายอื่นๆ ในการบริหารวิชาการบูรณาการ หมวดศึกษาทั่วไป มหาวิทยาลัยเกษตรศาสตร์ วิทยาเขตกำแพงแสน ลงวันที่ 19 มิถุนายน 2545
- ประกาศโครงการวิชาการบูรณาการ วิทยาเขตกำแพงแสน เรื่อง โครงสร้าง คุณสมบัติและภาระหน้าที่ของคณะกรรมการดำเนินงานโครงการวิชาการบูรณาการ วิทยาเขตกำแพงแสน ประธานรายวิชา กรรมการรายวิชา/ อาจารย์ผู้สอน เลขานุการรายวิชา และนิสิตผู้ช่วยปฏิบัติงาน ลงวันที่ 15 ตุลาคม 2558
- แนวปฏิบัติการจัดกิจกรรมเสริมหลักสูตร โครงการวิชาการบูรณาการ วิทยาเขตกำแพงแสน ลงวันที่ 15 ตุลาคม 2558
- ประกาศมหาวิทยาลัยเกษตรศาสตร์ เรื่อง กำหนดค่าตอบแทนผู้สอนรายวิชาบูรณาการของโครงการพิเศษระดับปริญญาตรี หลักสูตรภาษาไทย มหาวิทยาลัยเกษตรศาสตร์ บางเขน และวิทยาเขตกำแพงแสน ลงวันที่ 14 กรกฎาคม 2559
- มติที่ประชุมคณะกรรมการดำเนินงานโครงการวิชาการบูรณาการ วิทยาเขตกำแพงแสน (วาระพิเศษ) เมื่อวันอังคารที่ 2 สิงหาคม 2559 วาระที่ 2.3 เรื่องพิจารณาจำนวนนิสิตต่อการเปิดหมู่เรียนรายวิชาบูรณาการ
- ประกาศมหาวิทยาลัยเกษตรศาสตร์ เรื่อง ระเบียบว่าด้วยการจัดสรรรายได้ สำหรับโครงการพิเศษของมหาวิทยาลัยเกษตรศาสตร์ (ฉบับที่ 3) พ.ศ. 2559 ลงวันที่ 24 สิงหาคม 2559
- ประกาศกระทรวงศึกษาธิการ เรื่อง เกณฑ์มาตรฐานหลักสูตรระดับปริญญาตรี พ.ศ. 2558



ทบวงบริการการศึกษา
วิทยาเขตกำแพงแสน
รับที่ 1 / 1
วันที่ 21 สิงหาคม 2545
เวลา 10.00 น.

ประกาศมหาวิทยาลัยเกษตรศาสตร์

เรื่อง กำหนดอัตราค่าตอบแทน ค่าสมนาคุณ และค่าใช้จ่ายอื่น ๆ ในการบริหารวิชาบูรณาการ
หมวดวิชาศึกษาทั่วไป มหาวิทยาลัยเกษตรศาสตร์ วิทยาเขตกำแพงแสน

เพื่อให้การเบิกจ่ายเงินรายได้ เป็นค่าตอบแทน ค่าสมนาคุณ และค่าใช้จ่ายอื่น ๆ ในการ
บริหารวิชาบูรณาการ หมวดวิชาศึกษาทั่วไป มหาวิทยาลัยเกษตรศาสตร์ วิทยาเขตกำแพงแสน ดำเนินไป
ด้วยความเรียบร้อย

อาศัยอำนาจตามความในข้อ 10 และข้อ 11 แห่งประกาศสภามหาวิทยาลัยเกษตรศาสตร์
เรื่อง ระเบียบว่าด้วยการบริหารวิชาบูรณาการ หมวดวิชาศึกษาทั่วไป มหาวิทยาลัยเกษตรศาสตร์ วิทยาเขต
กำแพงแสน พ.ศ. 2545 อธิการบดีมหาวิทยาลัยเกษตรศาสตร์จึงให้กำหนดค่าตอบแทน ค่าสมนาคุณ และ
ค่าใช้จ่ายอื่น ๆ ไว้ดังนี้

1. ค่าตอบแทนสำหรับคณาจารย์ หรือผู้ที่ได้ทำการสอนในระดับอุดมศึกษาตามหลักสูตรการ
ศึกษาปกติในมหาวิทยาลัยเกษตรศาสตร์ เกินกว่าสัปดาห์ละ 6 ชั่วโมง ให้มีสิทธิรับค่าตอบแทนการสอนเฉพาะ
ชั่วโมงที่สอนเกินสัปดาห์ละ 6 ชั่วโมง ของการสอนในเวลาราชการปกติ ในอัตราชั่วโมงละ 300 บาทต่อคน
2. ค่าตอบแทนสำหรับอาจารย์ผู้สอนที่ไม่ได้ดำรงตำแหน่งอาจารย์ให้จ่ายค่าตอบแทน ดังนี้
 - 2.1 อาจารย์ผู้สอน อัตราชั่วโมงละ 300 บาท
 - 2.2 อาจารย์ผู้ช่วยสอน (ฝึกทักษะและปฏิบัติการ) อัตราชั่วโมงละ 100 บาท
3. ค่าตอบแทนสำหรับอาจารย์ ข้าราชการ และลูกจ้าง ซึ่งคณะกรรมการดำเนินงานโครงการ
มอบหมายให้ปฏิบัติงานได้รับค่าตอบแทนชั่วโมงละ 100 บาท ไม่เกิน 6 ชั่วโมงต่อวัน
4. คณะกรรมการบริหารโครงการ ปฏิบัติหน้าที่ในการประชุมให้ได้รับเบี้ยประชุมไม่เกิน
6 ครั้งต่อปี อัตราครั้งละ 500 บาท
5. คณะกรรมการดำเนินงานโครงการ ปฏิบัติหน้าที่เป็นประธานให้ได้รับเบี้ยประชุมไม่เกิน
12 ครั้งต่อปี อัตราครั้งละ 500 บาท กรรมการหรือผู้แทนให้ได้รับเบี้ยประชุมไม่เกิน 12 ครั้งต่อปี อัตรา
ครั้งละ 300 บาท เลขานุการและผู้ช่วยเลขานุการให้ได้รับเบี้ยประชุมไม่เกิน 12 ครั้งต่อปี อัตราครั้งละ
300 บาท
6. ค่าพาหนะในการเดินทางเบิกจ่ายตามความเป็นจริง
7. ค่าจ้างเหมานิติบรรณานุกรม บรรณานุกรม บรรณานุกรม เอก ที่มาช่วยงานโครงการใช้อัตรา
ดังต่อไปนี้

- 2 -

7.1 นิสิตปริญญาตรี ปี 1-2

- ก. ปฏิบัติงาน 16 - 23 วัน ในอัตราเดือนละ 2,720 บาท
- ข. ปฏิบัติงาน 12 - 15 วัน ในอัตราเดือนละ 2,040 บาท
- ค. ปฏิบัติงาน 8 - 11 วัน ในอัตราเดือนละ 1,360 บาท

7.2 นิสิตปริญญาตรี ปี 3-4

- ก. ปฏิบัติงาน 16 - 23 วัน ในอัตราเดือนละ 3,340 บาท
- ข. ปฏิบัติงาน 12 - 15 วัน ในอัตราเดือนละ 2,505 บาท
- ค. ปฏิบัติงาน 8 - 11 วัน ในอัตราเดือนละ 1,670 บาท

7.3 นิสิตปริญญาโท

- ก. ปฏิบัติงาน 16 - 23 วัน ในอัตราเดือนละ 3,706 บาท
- ข. ปฏิบัติงาน 12 - 15 วัน ในอัตราเดือนละ 2,780 บาท
- ค. ปฏิบัติงาน 8 - 11 วัน ในอัตราเดือนละ 1,853 บาท

7.4 นิสิตปริญญาเอก

- ก. ปฏิบัติงาน 16 - 23 วัน ในอัตราเดือนละ 4,553 บาท
- ข. ปฏิบัติงาน 12 - 15 วัน ในอัตราเดือนละ 3,415 บาท
- ค. ปฏิบัติงาน 8 - 11 วัน ในอัตราเดือนละ 2,276 บาท

8. อำนาจในการสั่งจ่ายเงินและอำนาจในการอนุมัติตามระเบียบพัสดุให้เป็นไปดังนี้

8.1 ประธานกรรมการบริหารโครงการ ในวงเงินครั้งละไม่เกิน 1,000,000 บาท
(หนึ่งล้านบาทถ้วน)

8.2 ประธานกรรมการดำเนินงานโครงการ ในวงเงินครั้งละไม่เกิน 500,000 บาท
(ห้าแสนบาทถ้วน)

9. ให้โครงการมีเงินสดไว้ใช้หมุนเวียนทดรองจ่ายได้ในวงเงินไม่เกิน 300,000 บาท
(สามแสนบาทถ้วน)

ทั้งนี้ ตั้งแต่บัดนี้เป็นต้นไป

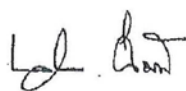
ประกาศ ณ วันที่ 19 มิถุนายน พ.ศ. 2545

(รองศาสตราจารย์วิโรจ อิ่มพิทักษ์)
อธิการบดีมหาวิทยาลัยเกษตรศาสตร์

ที่ ทม 0401.01/ว 469

เรียน ผู้อำนวยการกองบริการการศึกษา กพส.

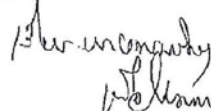
เพื่อโปรดทราบ

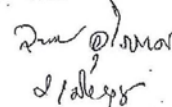


(น.ส.นงลักษณ์ นิมปี)

ผู้อำนวยการกองกลาง

19 มิ.ย. 2545





สำเนาถูกต้อง





ประกาศโครงการวิชาบูรณาการ วิทยาเขตกำแพงแสน
เรื่อง โครงสร้าง คุณสมบัติและภาระหน้าที่ของคณะกรรมการดำเนินงานโครงการวิชาบูรณาการ
วิทยาเขตกำแพงแสน ประธานรายวิชา คณะกรรมการรายวิชา/อาจารย์ผู้สอน เลขานุการรายวิชา
และนิสิตผู้ช่วยปฏิบัติงาน

เพื่อให้การดำเนินงานด้านการบริหารจัดการรายวิชาของโครงการวิชาบูรณาการ วิทยาเขตกำแพงแสน ดำเนินไปด้วยความเรียบร้อย มีความเป็นมาตรฐานรวมทั้งเตรียมความพร้อมรองรับการบริหารให้เชิงรุกของ มหาวิทยาลัย จึงได้กำหนดโครงสร้าง คุณสมบัติและภาระหน้าที่ในตำแหน่งที่เกี่ยวข้องกับรายวิชาบูรณาการ ดังนี้

1. โครงสร้างโครงการวิชาบูรณาการ วิทยาเขตกำแพงแสน
 - 1.1 คณะกรรมการดำเนินงานโครงการวิชาบูรณาการ วิทยาเขตกำแพงแสน
 - 1.2 ประธานรายวิชา
 - 1.3 คณะกรรมการรายวิชา/อาจารย์ผู้สอน
 - 1.4 เลขานุการคณะกรรมการรายวิชา
 - 1.5 นิสิตผู้ช่วยปฏิบัติงาน
2. คุณสมบัติและภาระหน้าที่
 - 2.1 คณะกรรมการดำเนินงานโครงการวิชาบูรณาการ วิทยาเขตกำแพงแสน
ภาระหน้าที่
 1. ประสานงานกับฝ่ายต่างๆ ที่เกี่ยวข้องกับการบริหารวิชาบูรณาการ หมวดวิชาศึกษาทั่วไป
 2. ดูแลการจัดการเรียนการสอน การวัดผล ประเมินผล
 3. สนับสนุนการเรียนการสอนวิชาต่างๆ ของโครงการรวมทั้งจัดกิจกรรมหลักสูตร
 4. บริหารจัดการโครงการให้ดำเนินไปด้วยความเรียบร้อย
 5. ดำเนินงานโครงการให้เป็นไปตามนโยบายและแผนงานของโครงการ
 6. ควบคุมดูแลบุคลากร การเงิน การพัสดุ สถานที่และทรัพย์สินอื่นๆ ของโครงการให้เป็นไปตามกฎ ระเบียบ และข้อบังคับของมหาวิทยาลัย
 7. ดูแลการจัดกิจกรรมต่างๆ ของโครงการฯ
 - 2.2 ประธานรายวิชา
คุณสมบัติ
 1. เป็นผู้ที่มีความเข้าใจในหลักการบริหารของรายวิชาบูรณาการ
 2. เป็นผู้ที่มีความรับผิดชอบสามารถอุทิศเวลาในการบริหารจัดการและพัฒนารายวิชาได้อย่างเต็มที่
 3. เป็นผู้มีความรอบรู้ และมีความสามารถทางวิชาการที่ตรงกับเนื้อหาวิชาเป็นอย่างดี
 4. เป็นผู้มีความประพฤติดีและมีมนุษยสัมพันธ์ดี
 5. เป็นผู้ที่มีประสบการณ์สอนวิชาบูรณาการไม่น้อยกว่า 2 ปี

ทั้งนี้ ประธานรายวิชา ต้องเป็นอาจารย์ประจำในมหาวิทยาลัยเกษตรศาสตร์ และได้มาจากการคัดเลือกจากคณะกรรมการรายวิชา โดยเสนอมหาวิทยาลัยแต่งตั้ง สามารถดำรงตำแหน่ง ได้ วาระละ 2 ปี การศึกษา หากไม่สามารถคัดเลือกประธานรายวิชาได้ ให้อุทธรณ์ในดุลพินิจของประธานคณะกรรมการดำเนินงานโครงการวิชาบูรณาการ วิทยาเขตกำแพงแสน ถือเป็นที่สุด

ภาระหน้าที่

1. ดำเนินการจัดการรายวิชา
2. สรรหาผู้สอน นิสิตผู้ช่วยปฏิบัติงาน
3. จัดประชุมผู้สอน วางแผนกระบวนการเรียนการสอน
4. กำกับดูแลการจัดทำเอกสารประกอบการสอน
5. ดูแลจัดทำ มคอ.3 และ มคอ. 5 ในเวลาที่กำหนด
6. ติดตามรวบรวมข้อสอบเพื่อนำมาพิจารณาร่วมกันในที่ประชุมและจัดทำต้นฉบับข้อสอบกลางภาคและข้อสอบไล่

2.3 คณะกรรมการรายวิชา/อาจารย์ผู้สอน

คุณสมบัติ

1. เป็นผู้ที่มีความเข้าใจในหลักการของรายวิชาบูรณาการ
2. เป็นอาจารย์ประจำที่สอนในมหาวิทยาลัยเกษตรศาสตร์ วิทยาเขตกำแพงแสน
3. เป็นผู้มีความรอบรู้ และมีความสามารถทางวิชาการที่ตรงกับ/เกี่ยวกับเนื้อหาวิชาเป็นอย่างดี
4. เป็นผู้ที่มีความสามารถในการถ่ายทอดความรู้

ทั้งนี้ ถ้ากรณีมีความจำเป็นต้องเชิญผู้สอนจากภายนอกให้พิจารณาอาจารย์ผู้สอนจากคณะอื่นในมหาวิทยาลัยเกษตรศาสตร์ ในกรณีที่ไม่สามารถหาผู้สอนได้ต้องเสนอต่อคณะกรรมการดำเนินงานโครงการวิชาบูรณาการ วิทยาเขตกำแพงแสน เพื่อพิจารณา

ภาระหน้าที่

1. เป็นผู้สอนและจัดกิจกรรมการเรียนการสอนเพื่อให้นิสิตเกิดความรู้ในเนื้อหาวิชาที่เรียน
2. เป็นกรรมการคุมสอบในรายวิชาที่สอน
3. รวบรวมคะแนนพร้อมทั้งหลักฐานการให้คะแนนส่งให้กับประธานรายวิชา

2.4 เลขานุการรายวิชา

คุณสมบัติ

1. เป็นผู้ที่มีความสามารถในการติดต่อประสานงาน
2. เป็นบุคลากรในมหาวิทยาลัยเกษตรศาสตร์

ภาระหน้าที่

1. ประสานงานคณะกรรมการรายวิชา นัดวันประชุมและออกหนังสือเชิญประชุม
2. ดูแลและควบคุมการปฏิบัติงานของนิสิตผู้ช่วยปฏิบัติงานประจำรายวิชา
3. จัดส่งและเก็บหลักฐานใบคะแนนแต่ละภาคการศึกษา ร่วมกับอาจารย์ผู้ประสานงาน
4. ภาระงานอื่นๆ ตามที่ประธานคณะกรรมการวิชามอบหมาย

2.5 นิสิตผู้ช่วยปฏิบัติงาน

คุณสมบัติ

1. เป็นนิสิตที่มีสถานะการศึกษาเป็นนิสิตปริญญาตรี/นิสิตปริญญาโท

2. มีความตั้งใจในการทำงานด้านวิชาการและรับผิดชอบงานที่ได้รับมอบหมายได้ดี
3. มีคุณลักษณะที่พึงประสงค์ของมหาวิทยาลัยเพื่อเป็นตัวอย่างที่ดีแก่ผู้เรียน

ภาระหน้าที่

1. เข้าชั้นเรียนตามหมู่เรียนที่ได้รับมอบหมาย จัดเตรียม/ตรวจสอบอุปกรณ์การเรียน การสอนให้พร้อมก่อนการสอน และอยู่ประจำห้องเรียน
2. ตรวจสอบรายชื่อนิสิตในชั้นเรียนทุกครั้ง พร้อมทั้งรวบรวมหลักฐาน นำส่งประธานรายวิชา
3. ตรวจสอบการบ้าน/รายงาน/การเข้าร่วมกิจกรรม และหน้าที่อื่นๆ ตามที่ได้รับมอบหมาย เมื่อดำเนินการเสร็จสิ้นต้องมอบเอกสารหลักฐานทุกอย่างให้แก่ประธานรายวิชาเป็นผู้เก็บรวบรวม ทั้งนี้ การพิจารณาจำนวนนิสิตผู้ช่วยปฏิบัติงานให้ดูจากจำนวนนิสิตที่ลงทะเบียนเรียน จำนวน 150 คน ต่อนิสิตผู้ช่วยปฏิบัติงาน 1 คน ทั้งนี้ในรายวิชาอื่นที่ไม่เข้าเงื่อนไข ทางโครงการวิชาบูรณา การ จะดำเนินการจ้างนิสิตผู้ช่วยปฏิบัติงานตามคำร้องขอ

ทั้งนี้ ตั้งแต่บัดนี้เป็นต้นไป

ประกาศ ณ วันที่ 15 ตุลาคม พ.ศ.2558



(รองศาสตราจารย์ ดร.ธนรัตน์ แต้ววัฒนา)

รักษาการแทนผู้ช่วยอธิการบดีฝ่ายวิชาการและประกันคุณภาพ

ประธานคณะกรรมการดำเนินงาน

โครงการวิชาบูรณาการ วิทยาเขตกำแพงแสน



แนวปฏิบัติการจัดกิจกรรมเสริมหลักสูตร โครงการวิชาบูรณาการ วิทยาเขตกำแพงแสน

1. รายวิชาที่ต้องการดำเนินการจัดกิจกรรมเสริมหลักสูตร ต้องจัดทำแผนการจัดกิจกรรมก่อนเปิดภาคการศึกษาอย่างน้อย 2 สัปดาห์
2. การจัดกิจกรรมเสริมหลักสูตร ต้องได้รับความเห็นชอบจากคณะกรรมการดำเนินงานโครงการวิชาบูรณาการ วิทยาเขตกำแพงแสน
3. งบประมาณในการดำเนินงานกิจกรรมเสริมหลักสูตร ให้เป็นไปตามการอนุมัติงบประมาณเงินรายได้ ในปีงบประมาณนั้นๆ โดยเบิกจ่ายตามจริง
4. หากมีโครงการกิจกรรมเสริมหลักสูตร มากกว่า 1 รายวิชาให้การดำเนินกิจกรรมดังกล่าว อยู่ในความเห็นชอบของคณะกรรมการดำเนินงานโครงการฯ โดยมีลำดับก่อนหลัง
5. การจัดโครงการกิจกรรมเสริมหลักสูตรต้องดำเนินการให้แล้วเสร็จก่อนสิ้นสุดภาคการศึกษาที่กำหนดไว้ในแผน

ทั้งนี้ ตั้งแต่บัดนี้เป็นต้นไป

ประกาศ ณ วันที่ 15 ตุลาคม พ.ศ.2558

(รองศาสตราจารย์ ดร.ธนรัตน์ เดวีวัฒนา)

รักษาการแทนผู้อำนวยการบดีฝ่ายวิชาการและประกันคุณภาพ

ประธานคณะกรรมการดำเนินงาน

โครงการวิชาบูรณาการ วิทยาเขตกำแพงแสน



ประกาศมหาวิทยาลัยเกษตรศาสตร์

เรื่อง กำหนดค่าตอบแทนผู้สอนรายวิชาบูรณาการของโครงการพิเศษระดับปริญญาตรี หลักสูตรภาษาไทย มหาวิทยาลัยเกษตรศาสตร์ บางเขน และวิทยาเขตกำแพงแสน

เพื่อให้การกำหนดค่าตอบแทนผู้สอนรายวิชาบูรณาการของโครงการพิเศษระดับปริญญาตรี หลักสูตรภาษาไทย มหาวิทยาลัยเกษตรศาสตร์ บางเขน และวิทยาเขตกำแพงแสน ดำเนินไปด้วยความเรียบร้อย

อาศัยอำนาจตามความในมาตรา ๙๒ วรรคสอง แห่งพระราชบัญญัติมหาวิทยาลัยเกษตรศาสตร์ พ.ศ. ๒๕๕๘ ประกอบข้อ ๑๖ แห่งประกาศสภามหาวิทยาลัยเกษตรศาสตร์ เรื่อง ระเบียบว่าด้วยการบริหารโครงการพิเศษของมหาวิทยาลัยเกษตรศาสตร์ พ.ศ. ๒๕๕๗ ซึ่งแก้ไขเพิ่มเติมโดยประกาศสภามหาวิทยาลัยเกษตรศาสตร์ เรื่อง ระเบียบว่าด้วยการบริหารโครงการพิเศษของมหาวิทยาลัยเกษตรศาสตร์ (ฉบับที่ ๒) พ.ศ. ๒๕๕๗ และข้อ ๓๗ แห่งข้อบังคับมหาวิทยาลัยเกษตรศาสตร์ ว่าด้วยคณะกรรมการบริหารมหาวิทยาลัยเกษตรศาสตร์ พ.ศ. ๒๕๕๘ และโดยอนุมัติของที่ประชุมคณะกรรมการบริหารมหาวิทยาลัยเกษตรศาสตร์ ในการประชุมครั้งที่ ๑๑/๒๕๕๙ เมื่อวันที่ ๑๑ กรกฎาคม พ.ศ. ๒๕๕๙ จึงให้กำหนดค่าตอบแทนผู้สอนรายวิชาบูรณาการของโครงการพิเศษระดับปริญญาตรี หลักสูตรภาษาไทย มหาวิทยาลัยเกษตรศาสตร์ บางเขน และวิทยาเขตกำแพงแสน ดังนี้

๑. อัตราค่าตอบแทนผู้สอนรายวิชาบูรณาการให้กำหนด ดังนี้

๑.๑ หมู่เรียนบรรยาย กำหนดให้คิดตามจำนวนนิสิตต่อหมู่เรียน

จำนวนนิสิตไม่เกิน ๕๐ คน	ค่าตอบแทน ๑,๐๐๐ บาท ต่อชั่วโมง
จำนวนนิสิต ๕๑-๗๕ คน	ค่าตอบแทน ๑,๐๕๐ บาท ต่อชั่วโมง
จำนวนนิสิต ๗๖-๑๐๐ คน	ค่าตอบแทน ๑,๑๐๐ บาท ต่อชั่วโมง
จำนวนนิสิต ๑๐๑-๑๒๕ คน	ค่าตอบแทน ๑,๑๕๐ บาท ต่อชั่วโมง
จำนวนนิสิต ๑๒๖-๑๕๐ คน	ค่าตอบแทน ๑,๒๐๐ บาท ต่อชั่วโมง
จำนวนนิสิตตั้งแต่ ๑๕๑ คนขึ้นไป	ค่าตอบแทน ๑,๒๕๐ บาท ต่อชั่วโมง

๑.๒ หมู่เรียนปฏิบัติการ กำหนดให้คิดค่าตอบแทน ๕๐๐ บาท ต่อชั่วโมง

๒. การจัดการเรียนการสอนในรายวิชาบูรณาการของโครงการพิเศษระดับปริญญาตรี หลักสูตรภาษาไทย มหาวิทยาลัยเกษตรศาสตร์ บางเขน และวิทยาเขตกำแพงแสน ให้สามารถจัดการเรียนการสอนแบบรวมหมู่เรียนได้เช่นเดียวกับภาคปกติ

ทั้งนี้ ตั้งแต่บัดนี้เป็นต้นไป

ประกาศ ณ วันที่ ๑๕ กรกฎาคม พ.ศ. ๒๕๕๙

(นายจงรัก วัชรินทร์รัตน์)

รักษาการแทนอธิการบดีมหาวิทยาลัยเกษตรศาสตร์

รายงานการประชุมคณะกรรมการดำเนินงาน
โครงการวิชาบูรณาการ วิทยาเขตกำแพงแสน (วาระพิเศษ)
วันอังคารที่ 2 สิงหาคม 2559
ณ ธารามันตรา ซะอำ รีสอร์ท

ผู้มาประชุม

1. ผศ.ดร.นรุณ วรามิตร	ผู้ช่วยอธิการบดีฝ่ายการศึกษาและวิเทศสัมพันธ์ วิทยาเขตกำแพงแสน	ประธานกรรมการ
2. นายวิโรจน์ ทองสุพรรณ	ผู้อำนวยการสำนักงานวิทยาเขตกำแพงแสน	รองประธานกรรมการ
3. นายสมเกียรติ ไทยปรีชา	ผู้อำนวยการกองบริหารวิชาการและนิสิต	กรรมการ
4. รศ.พิศมัย หาญมงคลพิพัฒน์	ประธานรายวิชา 01999013	กรรมการ
5. รศ.ดร.ศุภพร ไทยภักดี	ประธานรายวิชา 01999033	กรรมการ
6. ผศ.ธารินทร์ ก้านเหลือง	ประธานรายวิชา 01999111	กรรมการ
7. อ.ดร.พุทธพร ส่องศรี	ประธานรายวิชา 01999213	กรรมการ
8. รศ.ดร.น.ท.สมิตร สุวรรณ	ประธานรายวิชา 01999141	กรรมการ
9. อ.ดร.วรรณิ์ เนียมหอม	ประธานรายวิชา 02999147	กรรมการ
10. อ.ศิริศักดิ์ พรหมณโสภา	ประธานรายวิชา 02999045	กรรมการ
11. นางพรวิมล จันทร์คลองใหม่	หัวหน้างานทะเบียนและประมวลผล	กรรมการ
12. นางสาวอโรชา ทองลาว	กองบริหารวิชาการและนิสิต	กรรมการและเลขานุการ
13. นางสาววารินทร์ พันยุโธด	กองบริหารวิชาการและนิสิต	กรรมการและผู้ช่วยเลขานุการ
14. นางสาวนภาพรณัฏฐ์ ด้ตรมณีนุจรเจริญ	กองบริหารวิชาการและนิสิต	กรรมการและผู้ช่วยเลขานุการ

ผู้เข้าร่วมประชุม

1. อ.ดร.วราภรณ์ แย้มทิม	คณะศึกษาศาสตร์และพัฒนศาสตร์
2. อ.ดร.ระวี สัจจโสภณ	คณะศึกษาศาสตร์และพัฒนศาสตร์
3. ผศ.ดร.อัจฉรา ปุราคม	คณะศึกษาศาสตร์และพัฒนศาสตร์
4. อ.ดร.มยุรี ถนอมสุข	คณะศึกษาศาสตร์และพัฒนศาสตร์
5. ผศ.ดร.นันทรัตน์ เครืออินทร์	คณะศึกษาศาสตร์และพัฒนศาสตร์
6. รศ.อธิเกียรติ ทองเพิ่ม	คณะศึกษาศาสตร์และพัฒนศาสตร์
7. ผศ.อรวรรณ ทองเพิ่ม	คณะศึกษาศาสตร์และพัฒนศาสตร์
8. อ.สุพรทิพย์ พูเพนียด	คณะศึกษาศาสตร์และพัฒนศาสตร์
9. อ.ภัทรานิชฐ์ ศรีมงคล	โรงเรียนสาธิตแห่งมหาวิทยาลัยเกษตรศาสตร์ วิทยาเขตกำแพงแสน ศูนย์วิจัยและพัฒนาการศึกษา
10. ผศ.ณัฐธิญา จิตรฉ่ำ	โรงเรียนสาธิตแห่งมหาวิทยาลัยเกษตรศาสตร์ วิทยาเขตกำแพงแสน ศูนย์วิจัยและพัฒนาการศึกษา
11. อ.เพ็ญพิศ กมลสุขยีนยง	โรงเรียนสาธิตแห่งมหาวิทยาลัยเกษตรศาสตร์ วิทยาเขตกำแพงแสน ศูนย์วิจัยและพัฒนาการศึกษา
12. รศ.อัจฉริยา ปราบอริฟาย	คณะศิลปศาสตร์และวิทยาศาสตร์
13. ผศ.ดร.พันธ์จิตต์ สีเหนียง	คณะเกษตร กำแพงแสน
14. นางสมฤดี เหลืองรุ่งทรัพย์	คณะเกษตร กำแพงแสน
15. อ.ภัทรพงษ์ ภาคภูมิ	คณะวิศวกรรมศาสตร์ กำแพงแสน
16. อ.กฤษณันท์ มะลิทอง	คณะวิศวกรรมศาสตร์ กำแพงแสน

17. ผศ.ดร.ศิวลักษณ์ ปฐวีรัตน์	คณะวิศวกรรมศาสตร์ กำแพงแสน
18. นางสาววิจิตรา เรณูแย้ม	กองบริหารวิชาการและนิสิต
19. นางสาวอุษณีย์ ครุฑเทียร	กองบริหารวิชาการและนิสิต
20. นางสาวปรียานุช พิมสน	กองบริหารวิชาการและนิสิต
21. นางสาวพรรณพนัช จันทา	กองบริหารวิชาการและนิสิต
22. นางสาวสาริศา หนูเอี่ยม	กองบริหารวิชาการและนิสิต
23. นางสาวพรกมล หนูเอี่ยม	กองบริหารวิชาการและนิสิต

ผู้ไม่มาประชุม

1. ผศ.ดร.สิรินทร์พร สิ้นธุณิษฐ์	ประธานรายวิชา 01999011	กรรมการ
2. ผศ.ดร.ศิริประภา เปรมเจริญ	ประธานรายวิชา 01999012	กรรมการ
3. ผศ.กาญจนา โรจนพานิช	ประธานรายวิชา 01999021	กรรมการ
4. อ.ดร.ทิสวีส อารังสานต์	ประธานรายวิชา 01999031	กรรมการ
5. รศ.สกวรัตน์ จงพัฒนากร	ประธานรายวิชา 01999211	กรรมการ
6. ผศ.นพพร รัตน์ช่วง	ประธานรายวิชา 01999212	กรรมการ
7. ผศ.วลี สงสูงค์	ประธานรายวิชา 01999041	กรรมการ
8. อ.ภัทรพร จินตกานนท์	ประธานรายวิชา 02999042	กรรมการ
9. อ.ดร.นภาพร พันธุ์กมลศิลป์	ประธานรายวิชา 02999044	กรรมการ
10. ผศ.ดร.วรรณวิไล อินทนู	ประธานรายวิชา 02999144	กรรมการ

วาระที่ 1 เรื่องแจ้งเพื่อทราบ

1.1 ประกาศมหาวิทยาลัยเกษตรศาสตร์ เรื่องกำหนดค่าตอบแทนผู้สอนรายวิชาบูรณาการของโครงการพิเศษระดับปริญญาตรี หลักสูตรภาษาไทยมหาวิทยาลัยเกษตรศาสตร์ บางเขน และวิทยาเขตกำแพงแสน

ประธานฯ แจ้งที่ประชุมทราบ ประกาศมหาวิทยาลัยเกษตรศาสตร์ เรื่องกำหนดค่าตอบแทนผู้สอนรายวิชาบูรณาการของโครงการพิเศษระดับปริญญาตรี ของโครงการพิเศษระดับปริญญาตรี หลักสูตรภาษาไทยมหาวิทยาลัยเกษตรศาสตร์ บางเขน และวิทยาเขตกำแพงแสน ประกาศ ณ วันที่ 14 กรกฎาคม 2559 ดังนี้

1.1.1 อัตราค่าตอบแทนผู้สอนรายวิชาบูรณาการให้กำหนดดังนี้

หมู่เรียนบรรยาย กำหนดให้คิดตามจำนวนนิสิตต่อหมู่เรียน

จำนวนนิสิตไม่เกิน 50 คน	ค่าตอบแทน	1,000 บาท ต่อชั่วโมง
จำนวนนิสิต 51-75 คน	ค่าตอบแทน	1,050 บาท ต่อชั่วโมง
จำนวนนิสิต 76 -100 คน	ค่าตอบแทน	1,100 บาท ต่อชั่วโมง
จำนวนนิสิต 101 - 125 คน	ค่าตอบแทน	1,150 บาท ต่อชั่วโมง
จำนวนนิสิต 126 - 150 คน	ค่าตอบแทน	1,200 บาท ต่อชั่วโมง
จำนวนนิสิตตั้งแต่ 151 คนขึ้นไป	ค่าตอบแทน	1,250 บาท ต่อชั่วโมง

หมู่เรียนปฏิบัติการ กำหนดให้คิดค่าตอบแทน 500 บาทต่อชั่วโมง

1.1.2 การจัดการเรียนการสอนในรายวิชาบูรณาการของโครงการพิเศษระดับปริญญาตรี หลักสูตรภาษาไทย มหาวิทยาลัยเกษตรศาสตร์ บางเขน และวิทยาเขตกำแพงแสน ให้สามารถจัดการเรียนการสอนแบบหมู่เรียนรวมหมู่เรียนได้เช่นเดียวกับภาคปกติ

1.2 โครงสร้างหมวดศึกษาทั่วไป วิทยาเขตกำแพงแสน ไม่น้อยกว่า 30 หน่วยกิต ได้แก่ 5 กลุ่มสาระ ประกอบด้วย 1.กลุ่มสาระอยู่ดีมีสุข 2.กลุ่มสาระวิทยาศาสตร์แห่งผู้ประกอบการ 3.กลุ่มสาระภาษา กับการสื่อสาร 4.กลุ่มสาระพลเมืองไทยและพลเมืองโลก 5.กลุ่มสาระสุนทรียศาสตร์ ตามกลุ่มสาระในหมวด วิชาศึกษาทั่วไปของมหาวิทยาลัยเกษตรศาสตร์ วิทยาเขตกำแพงแสน โดยมีสาระสำคัญดังนี้

-กลุ่มสาระที่ 1-2 กลุ่มสาระที่ 4-5 กำหนดให้เรียน ไม่น้อยกว่า 3 หน่วยกิต ซึ่ง หลักสูตรสามารถกำหนดหน่วยกิตเพิ่มได้ โดยทุกกลุ่มรวมกันแล้ว ไม่น้อยกว่า 30 หน่วยกิต

-กลุ่มสาระภาษากับการสื่อสาร กำหนดให้เรียน 13 หน่วยกิต (ปรับปรุงแก้ไขตามมติ ที่ประชุมคณะกรรมการการศึกษา ครั้งที่ 4/2559 เมื่อวันที่ 25 กุมภาพันธ์ พ.ศ.2559)

-กลุ่มสาระพลเมืองไทยและพลเมืองโลก กำหนดให้นิสิตชั้นปีที่ 1 ทุกหลักสูตร รวมทั้ง หลักสูตรอื่น เรียนรายวิชา (02999144) ทักษะชีวิตการเป็นนิสิตมหาวิทยาลัย นับหน่วยกิตแบบ Credit (C) ในภาค เรียนที่ 1

มติที่ประชุมรับทราบ

วาระที่ 2 เรื่องพิจารณา

2.1 การแก้ไขเกรดรายวิชา 01999033 (ศิลปะการดำเนินชีวิต)

รศ.ดร.ศุภพร ไทยภักดี ประธานรายวิชา 01999033 (ศิลปะการดำเนินชีวิต) ขอแก้ไขคะแนนนิสิตที่ลงทะเบียนเรียนรายวิชานี้ ในภาคปลาย ปีการศึกษา 2558 จำนวน 2 คน เนื่องจาก รอกเกรดผิดพลาด จำนวน 2 คน ดังนี้

1. นางสาวมัชฌิมา ธชิพันธ์ รหัส 5721606894 แต่มีระดับคะแนนเดิม B แก้ไขเป็น A
 2. นางสาวปัทมา ชูเงิน รหัส 5720500740 แต่มีระดับคะแนนเดิม B แก้ไขเป็น B+
- มติที่ประชุมเห็นชอบการแก้ไขคะแนนรายวิชา 01999033 (ศิลปะการดำเนินชีวิต)

2.2 การแก้ไขเกรดรายวิชา 01999031 (มรดกอารยธรรมโลก)

อ.ดร.ทิสวัส อารังสานต์ ประธานรายวิชา (มรดกอารยธรรมโลก) ได้ตรวจสอบผลการ เรียนของนิสิตที่ลงทะเบียนเรียนรายวิชา 01999031 (มรดกอารยธรรมโลก) ในภาคต้น ปีการศึกษา 2558 ทั้ง 4 หมู่เรียน ได้แก่ 700 855 856 และ 851 พบว่าผลการเรียนของนางสาววิลาสินี พิมพ์เจริญ รหัสประจำตัว 5721660007 หมู่เรียน 857 ผิดพลาด กล่าวคือ ผลการเรียนที่ปรากฏและรับรองผลแล้วคือ C+ ซึ่งมีสาเหตุมาจากนิสิตรายนี้ มีรายชื่อลงทะเบียนและอยู่ติดกับนางสาววิลาสินี จงสิน ที่ได้ผลการเรียน C+ จึงทำให้ข้าพเจ้ากรอกผิดพลาด ได้ เพราะเมื่อข้าพเจ้าได้ตรวจสอบคะแนนแต่ละส่วนและคะแนนรวมอีกครั้งหนึ่งแล้ว นิสิตรายนี้ต้องได้ผลการ เรียนเป็น D+ ตามเกณฑ์คะแนนที่ได้วางไว้ จำนวน 1 คน คือ นางสาววิลาสินี พิมพ์เจริญ รหัส 5721660007 แต่มีระดับคะแนนเดิม C+ แก้ไขเป็น D+

มติที่ประชุมเห็นชอบการแก้ไขคะแนนรายวิชา 01999031 (มรดกอารยธรรมโลก)

2.3 พิจารณาจำนวนนิสิตต่อการเปิดหมู่เรียนรายวิชาบูรณาการ

ประธานฯ แจ้งที่ประชุมพิจารณาการขอเปิดหมู่เรียนรายวิชาบูรณาการ โดยให้ หลักสูตรต้นสังกัดทำบันทึกขอเปิดหมู่เรียน เสนอคณะกรรมการดำเนินงานโครงการวิชาบูรณาการ วิทยาเขต กำแพงแสนพิจารณา เพื่อเสนอประธานโครงการพิจารณาอนุมัติ โดยมีนิสิตลงทะเบียน 50 คนขึ้นไป ถ้า จำนวนนิสิตไม่ถึง 50 คน ให้อาจารย์ผู้สอนทำบันทึกแจ้งความจำเป็นในการเปิดหมู่เรียนเพื่อเสนอ คณะกรรมการดำเนินโครงการวิชาบูรณาการ วิทยาเขตกำแพงแสน พิจารณา โดยเริ่มใช้ในภาคปลาย ปีการศึกษา 2559

มติที่ประชุมเห็นชอบ

2.4 การเบิกค่าตอบแทนการสอนรายวิชา 01999111 (ศาสตร์แห่งแผ่นดิน) และ รายวิชา 02999144 (ทักษะชีวิตการเป็นนิสิตมหาวิทยาลัย)

ประธานฯ แจ้งให้ที่ประชุมพิจารณา การแนบเอกสารการเบิกจ่ายค่าตอบแทน อาจารย์ผู้สอน โดยการเบิกค่าตอบแทนการสอนต้องแนบใบโอนเงินผ่านธนาคาร พร้อมสำเนาบัตรประชาชน สำเนาสมุดธนาคาร เพื่อความสะดวกในการรับค่าตอบแทนการสอน
มติที่ประชุมเห็นชอบ

วาระที่ 3 เรื่องอื่นๆ

3.1 การสร้างรายวิชาใหม่ในกลุ่มสาระสุนทรียศาสตร์ มี 3 รายวิชาดังนี้

1. วิชาศิลปะแห่งสุนทรียศาสตร์ (Arts of Appreciation)
2. วิชาธรรมชาติกับชีวิต (Nature for Liter)
3. วิชาสุนทรียภาพทางดนตรีในชีวิตประจำวัน (Musical Aesthetics in Everyday Life)

ทางโครงการวิชาบูรณาการ วิทยาเขตกำแพงแสน ได้ประสานอาจารย์ผู้ร่วมเขียน รายวิชาใหม่เพื่อตรวจสอบความถูกต้องของเนื้อหาอีกครั้ง เพื่อเสนอคณะกรรมการการศึกษาวิทยาเขตกำแพงแสน



(นางสาวโรชา ทองลาว)

เลขานุการคณะกรรมการดำเนินงาน
โครงการวิชาบูรณาการ วิทยาเขตกำแพงแสน
ผู้ตรวจรายงานการประชุม



(นางสาวนภาพรณ์ ฉัตรมีรุ่งเจริญ)

กรรมการและผู้ช่วยเลขานุการ
โครงการวิชาบูรณาการ วิทยาเขตกำแพงแสน
ผู้จดยางานการประชุม



ประกาศมหาวิทยาลัยเกษตรศาสตร์
เรื่อง ระเบียบว่าด้วยการจัดสรรรายได้ สำหรับโครงการพิเศษของมหาวิทยาลัยเกษตรศาสตร์ (ฉบับที่ ๓)
พ.ศ. ๒๕๕๙

เพื่อให้การจัดสรรรายได้ สำหรับโครงการพิเศษของมหาวิทยาลัยเกษตรศาสตร์ ดำเนินไปด้วยความเรียบร้อย

อาศัยอำนาจตามความในมาตรา ๙๒ วรรคสอง แห่งพระราชบัญญัติมหาวิทยาลัยเกษตรศาสตร์ พ.ศ. ๒๕๕๘ ประกอบข้อ ๒๒ แห่งประกาศสภามหาวิทยาลัยเกษตรศาสตร์ เรื่อง ระเบียบว่าด้วยการบริหารโครงการพิเศษของมหาวิทยาลัยเกษตรศาสตร์ พ.ศ. ๒๕๕๗ ประกอบข้อ ๓๗ แห่งข้อบังคับมหาวิทยาลัยเกษตรศาสตร์ ว่าด้วยคณะกรรมการบริหารมหาวิทยาลัยเกษตรศาสตร์ พ.ศ. ๒๕๕๘ และโดยอนุมัติของที่ประชุมคณะกรรมการบริหารมหาวิทยาลัยเกษตรศาสตร์ ในการประชุมครั้งที่ ๑๗/๒๕๕๙ เมื่อวันที่ ๒๒ สิงหาคม พ.ศ. ๒๕๕๙ จึงให้ออกระเบียบไว้ดังนี้

ข้อ ๑ ระเบียบนี้เรียกว่า “ระเบียบว่าด้วยการจัดสรรรายได้ สำหรับโครงการพิเศษของมหาวิทยาลัยเกษตรศาสตร์ (ฉบับที่ ๓) พ.ศ. ๒๕๕๙”

ข้อ ๒ ระเบียบนี้ให้ใช้บังคับ ตั้งแต่ภาคต้น ปีการศึกษา ๒๕๕๙ เป็นต้นไป

ข้อ ๓ ให้เพิ่มเติมความต่อไปนี้ เป็นข้อ ๕.๑.๓ ของประกาศมหาวิทยาลัยเกษตรศาสตร์ เรื่อง ระเบียบว่าด้วยการจัดสรรรายได้ สำหรับโครงการพิเศษของมหาวิทยาลัยเกษตรศาสตร์ พ.ศ. ๒๕๕๓

“๕.๑.๓ ค่าหน่วยกิตรายวิชาบูรณาการ หมวดวิชาศึกษาทั่วไป ให้จัดสรรให้กับฝ่ายวิชาบูรณาการ หมวดวิชาศึกษาทั่วไป สำนักทะเบียนและประมวลผล หรือกองบริหารวิชาการนิติน โฉมตรา หน่วยกิตละ ๓๖๐ บาทต่อนิสิต ๑ คน”

ประกาศ ณ วันที่ ๒๕ สิงหาคม พ.ศ. ๒๕๕๙


(นายจรงค์ วัชรินทร์รัตน์)

รักษาการแทนอธิการบดีมหาวิทยาลัยเกษตรศาสตร์

ประกาศกระทรวงศึกษาธิการ
เรื่อง เกณฑ์มาตรฐานหลักสูตรระดับปริญญาตรี
พ.ศ. ๒๕๕๘

โดยที่เกณฑ์มาตรฐานหลักสูตรระดับปริญญาตรี พ.ศ. ๒๕๔๘ ได้ประกาศใช้มาเป็นระยะเวลาหนึ่งแล้ว จึงมีความจำเป็นต้องมีการปรับปรุงเกณฑ์มาตรฐานดังกล่าวสำหรับการผลิตบัณฑิตระดับอุดมศึกษาที่เหมาะสมกับพลวัตของโลกที่เปลี่ยนแปลงไปอย่างรวดเร็ว โดยมีเจตนารมณ์ให้เกณฑ์มาตรฐานหลักสูตรระดับปริญญาตรี พ.ศ. ๒๕๕๘ รองรับการบริหารจัดการหลักสูตรที่มีลักษณะที่แตกต่างตามจุดเน้นของสาขาวิชาการและวิชาชีพต่าง ๆ ตอบสนองการผลิตบัณฑิตให้มีคุณภาพสอดคล้องกับกรอบมาตรฐานคุณวุฒิระดับอุดมศึกษาแห่งชาติ ตลาดแรงงาน ความก้าวหน้าของศาสตร์และเทคโนโลยี รวมทั้งบริบททางสังคมที่เปลี่ยนแปลงไป

ฉะนั้น อาศัยอำนาจตามความในมาตรา ๘ และมาตรา ๑๖ แห่งพระราชบัญญัติระเบียบบริหารราชการกระทรวงศึกษาธิการ พ.ศ. ๒๕๔๖ รัฐมนตรีว่าการกระทรวงศึกษาธิการโดยคำแนะนำของคณะกรรมการการอุดมศึกษา ในคราวประชุมครั้งที่ ๘/๒๕๕๘ เมื่อวันที่ ๘ กรกฎาคม พ.ศ. ๒๕๕๘ จึงออกประกาศกระทรวงศึกษาธิการ เรื่อง “เกณฑ์มาตรฐานหลักสูตรระดับปริญญาตรี พ.ศ. ๒๕๕๘” ดังต่อไปนี้

๑. ประกาศกระทรวงศึกษาธิการนี้เรียกว่า “เกณฑ์มาตรฐานหลักสูตรระดับปริญญาตรี พ.ศ. ๒๕๕๘”
๒. ให้ใช้ประกาศกระทรวงนี้สำหรับหลักสูตรระดับปริญญาตรีทุกสาขาวิชาที่จะเปิดใหม่ และหลักสูตรเก่าที่จะปรับปรุงใหม่ของสถาบันอุดมศึกษาของรัฐและเอกชน และให้ใช้บังคับตั้งแต่วันถัดจากวันประกาศในราชกิจจานุเบกษาเป็นต้นไป
๓. ให้ยกเลิก
 - ๓.๑ ประกาศกระทรวงศึกษาธิการ เรื่อง “เกณฑ์มาตรฐานหลักสูตรระดับปริญญาตรี พ.ศ. ๒๕๔๘” ลงวันที่ ๒๑ กุมภาพันธ์ พ.ศ. ๒๕๔๘
 - ๓.๒ ประกาศกระทรวงศึกษาธิการ เรื่อง “การจัดการศึกษาหลักสูตรระดับปริญญาตรี (ต่อเนื่อง) ของสถาบันอุดมศึกษา พ.ศ. ๒๕๕๓” ลงวันที่ ๓๐ เมษายน พ.ศ. ๒๕๕๓
๔. ในประกาศกระทรวงนี้

“อาจารย์ประจำ” หมายถึง บุคคลที่ดำรงตำแหน่งอาจารย์ ผู้ช่วยศาสตราจารย์ รองศาสตราจารย์ และศาสตราจารย์ ในสถาบันอุดมศึกษาที่เปิดสอนหลักสูตรนั้น ที่มีหน้าที่รับผิดชอบตามพันธกิจของการอุดมศึกษา และปฏิบัติหน้าที่เต็มเวลา

สำหรับอาจารย์ประจำที่สถาบันอุดมศึกษารับเข้าใหม่ตั้งแต่เกณฑ์มาตรฐานนี้เริ่มบังคับใช้ ต้องมีคะแนนทดสอบความสามารถภาษาอังกฤษได้ตามเกณฑ์ที่กำหนดไว้ในประกาศคณะกรรมการการอุดมศึกษา เรื่อง มาตรฐานความสามารถภาษาอังกฤษของอาจารย์ประจำ

“อาจารย์ประจำหลักสูตร” หมายถึง อาจารย์ประจำที่มีคุณสมบัติตรงหรือสัมพันธ์กับสาขาวิชาของหลักสูตรที่เปิดสอน ซึ่งมีหน้าที่สอนและค้นคว้าวิจัยในสาขาวิชาดังกล่าว ทั้งนี้ สามารถเป็นอาจารย์ประจำหลักสูตรหลายหลักสูตรได้ในเวลาเดียวกัน แต่ต้องเป็นหลักสูตรที่อาจารย์ผู้นั้นมีคุณสมบัติตรงหรือสัมพันธ์กับสาขาวิชาของหลักสูตร

“อาจารย์ผู้รับผิดชอบหลักสูตร” หมายถึง อาจารย์ประจำหลักสูตรที่มีภาระหน้าที่ในการบริหารและพัฒนาหลักสูตรและการเรียนการสอน ตั้งแต่การวางแผน การควบคุมคุณภาพ การติดตามประเมินผล และการพัฒนาหลักสูตร อาจารย์ผู้รับผิดชอบหลักสูตรต้องอยู่ประจำหลักสูตรนั้นตลอดระยะเวลาที่จัดการศึกษา โดยจะเป็นอาจารย์ผู้รับผิดชอบหลักสูตรเกินกว่า ๑ หลักสูตรในเวลาเดียวกันไม่ได้ ยกเว้น พหุวิทยาการหรือสหวิทยาการ ให้เป็นอาจารย์ผู้รับผิดชอบหลักสูตรได้อีกหนึ่งหลักสูตร และอาจารย์ผู้รับผิดชอบหลักสูตรสามารถซ้ำได้ไม่เกิน ๒ คน

“อาจารย์พิเศษ” หมายถึง ผู้สอนที่ไม่ใช่อาจารย์ประจำ

๕. ปรัชญา และวัตถุประสงค์

มุ่งให้การผลิตบัณฑิตมีความสัมพันธ์สอดคล้องกับแผนพัฒนาการศึกษาระดับอุดมศึกษาของชาติ ปรัชญาของการอุดมศึกษา ปรัชญาของสถาบันอุดมศึกษา และมาตรฐานวิชาการและวิชาชีพที่เป็นสากล ให้การผลิตบัณฑิตระดับอุดมศึกษาอยู่บนฐานความเชื่อว่าการ่าลังคนที่มีคุณภาพต้องเป็นบุคคลที่มีจิตสำนึกของความเป็นพลเมืองดีที่สร้างสรรค์ประโยชน์ต่อสังคม และมีศักยภาพในการพึ่งพาตนเองบนฐานภูมิปัญญาไทย ภายใต้กรอบศีลธรรมจรรยาอันดีงาม เพื่อนำพาประเทศสู่การพัฒนาที่ยั่งยืนและทัดเทียมมาตรฐานสากล

ทั้งนี้ มีวัตถุประสงค์เพื่อกำกับส่งเสริมกระบวนการผลิตบัณฑิตที่เน้นการพัฒนาผู้เรียนให้มีลักษณะของความเป็นมนุษย์ที่สมบูรณ์ สามารถดำรงตนอยู่ในสังคมพหุวัฒนธรรมภายใต้กระแสโลกาภิวัตน์ ที่มีการสื่อสารแบบไร้พรมแดน มีศักยภาพในการเรียนรู้ตลอดชีวิต มีความสามารถในการปฏิบัติงานได้ตามกรอบมาตรฐานและจรรยาบรรณที่กำหนด สามารถสร้างสรรค์งานที่เกิดประโยชน์ต่อตนเองและสังคม ทั้งในระดับท้องถิ่นและสากล โดยแบ่งหลักสูตรเป็น ๒ กลุ่ม ดังนี้

๕.๑ หลักสูตรปริญญาตรีทางวิชาการ แบ่งเป็น ๒ แบบ ได้แก่

๕.๑.๑ หลักสูตรปริญญาตรีทางวิชาการ ที่มุ่งผลิตบัณฑิตที่มีความรอบรู้ทั้งภาคทฤษฎี และภาคปฏิบัติ เน้นความรู้และทักษะด้านวิชาการ สามารถนำความรู้ไปประยุกต์ใช้ในสถานการณ์จริงได้อย่างสร้างสรรค์

๕.๑.๒ หลักสูตรปริญญาตรีแบบก้าวหน้าทางวิชาการ ซึ่งเป็นหลักสูตรปริญญาตรีสำหรับผู้เรียนที่มีความสามารถพิเศษ มุ่งเน้นผลิตบัณฑิตที่มีความรู้ ความสามารถระดับสูง โดยใช้หลักสูตรปกติที่เปิดสอนอยู่แล้ว ให้รองรับศักยภาพของผู้เรียน โดยกำหนดให้ผู้เรียนได้ศึกษาบางรายวิชาในระดับบัณฑิตศึกษาที่เปิดสอนอยู่แล้ว และสนับสนุนให้ผู้เรียนได้ทำวิจัยที่ลุ่มลึกทางวิชาการ

๕.๒ หลักสูตรปริญญาตรีทางวิชาชีพหรือปฏิบัติการ แบ่งเป็น ๒ แบบ ได้แก่

๕.๒.๑ หลักสูตรปริญญาตรีทางวิชาชีพหรือปฏิบัติการ ที่มุ่งผลิตบัณฑิตที่มีความรอบรู้ ทั้งภาคทฤษฎีและภาคปฏิบัติ เน้นความรู้ สมรรถนะและทักษะด้านวิชาชีพตามข้อกำหนดของมาตรฐานวิชาชีพ หรือมีสมรรถนะและทักษะด้านการปฏิบัติเชิงเทคนิคในศาสตร์สาขาวิชานั้น ๆ โดยผ่านการฝึกงาน ในสถานประกอบการ หรือสหกิจศึกษา

หลักสูตรแบบนี้เท่านั้นที่จัดหลักสูตรปริญญาตรี (ต่อเนื่อง) ได้ เพราะมุ่งผลิตบัณฑิตที่มีทักษะการปฏิบัติการอยู่แล้ว ให้มีความรู้ด้านวิชาการมากยิ่งขึ้น รวมทั้งได้รับการฝึกปฏิบัติ ขั้นสูงเพิ่มเติม

หลักสูตรปริญญาตรี (ต่อเนื่อง) ถือเป็นส่วนหนึ่งของหลักสูตรปริญญาตรี และจะต้องสะท้อนปรัชญาและเนื้อหาสาระของหลักสูตรปริญญาตรีนั้น ๆ โดยครบถ้วน และให้ระบุคำว่า “ต่อเนื่อง” ในวงเล็บต่อท้ายชื่อหลักสูตร

๕.๒.๒ หลักสูตรปริญญาตรีแบบก้าวหน้าทางวิชาชีพหรือปฏิบัติการ ซึ่งเป็นหลักสูตร สำหรับผู้เรียนที่มีความสามารถพิเศษ มุ่งเน้นผลิตบัณฑิตที่มีความรู้ สมรรถนะทางวิชาชีพหรือปฏิบัติการขั้นสูง โดยใช้หลักสูตรปกติที่เปิดสอนอยู่แล้ว ให้รองรับศักยภาพของผู้เรียน โดยกำหนดให้ผู้เรียนได้ศึกษาบางรายวิชา ในระดับบัณฑิตศึกษาที่เปิดสอนอยู่แล้ว และทำวิจัยที่ลุ่มลึกหรือได้รับการฝึกปฏิบัติขั้นสูงในหน่วยงาน องค์กร หรือสถานประกอบการ

หลักสูตรปริญญาตรีแบบก้าวหน้าทางวิชาการหรือทางวิชาชีพหรือปฏิบัติการ ต้องมีการเรียนรายวิชาระดับบัณฑิตศึกษาไม่น้อยกว่า ๑๒ หน่วยกิต

๖. ระบบการจัดการศึกษา ใช้ระบบทวิภาค โดย ๑ ปีการศึกษาแบ่งออกเป็น ๒ ภาค การศึกษาปกติ ๑ ภาคการศึกษาปกติมีระยะเวลาศึกษาไม่น้อยกว่า ๑๕ สัปดาห์ สถาบันอุดมศึกษา ที่เปิดการศึกษาภาคฤดูร้อน ให้กำหนดระยะเวลาและจำนวนหน่วยกิตโดยมีสัดส่วนเทียบเคียงกัน ได้กับการศึกษาภาคปกติ

สถาบันอุดมศึกษาที่จัดการศึกษาในระบบไตรภาค หรือระบบจตุรภาค ให้ถือแนวทางดังนี้

ระบบไตรภาค

๑ ปีการศึกษาแบ่งออกเป็น ๓ ภาคการศึกษาปกติ ๑ ภาคการศึกษาปกติ มีระยะเวลาศึกษาไม่น้อยกว่า ๑๒ สัปดาห์

โดย ๑ หน่วยกิตระบบไตรภาค เทียบได้กับ ๑๒/๑๕ หน่วยกิตระบบทวิภาค หรือ ๔ หน่วยกิตระบบทวิภาค เทียบได้กับ ๕ หน่วยกิตระบบไตรภาค

ระบบจตุรภาค

๑ ปีการศึกษาแบ่งออกเป็น ๔ ภาคการศึกษาปกติ ๑ ภาคการศึกษาปกติ มีระยะเวลาศึกษาไม่น้อยกว่า ๑๐ สัปดาห์

โดย ๑ หน่วยกิตระบบจตุรภาค เทียบได้กับ ๑๐/๑๕ หน่วยกิตระบบทวิภาค หรือ ๒ หน่วยกิตระบบทวิภาค เทียบได้กับ ๓ หน่วยกิตระบบจตุรภาค

สถาบันอุดมศึกษาที่จัดการศึกษาระบบอื่น ให้แสดงรายละเอียดเกี่ยวกับระบบการศึกษานั้น รวมทั้งรายละเอียดการเทียบเคียงหน่วยกิตกับระบบทวิภาคไว้ในหลักสูตรให้ชัดเจนด้วย

๗. การคิดหน่วยกิต

๗.๑ รายวิชาภาคทฤษฎี ที่ใช้เวลาบรรยายหรืออภิปรายปัญหาไม่น้อยกว่า ๑๕ ชั่วโมงต่อภาคการศึกษาปกติ ให้มีค่าเท่ากับ ๑ หน่วยกิตระบบทวิภาค

๗.๒ รายวิชาภาคปฏิบัติ ที่ใช้เวลาฝึกหรือทดลองไม่น้อยกว่า ๓๐ ชั่วโมงต่อภาคการศึกษาปกติ ให้มีค่าเท่ากับ ๑ หน่วยกิตระบบทวิภาค

๗.๓ การฝึกงานหรือการฝึกภาคสนาม ที่ใช้เวลาฝึกไม่น้อยกว่า ๔๕ ชั่วโมงต่อภาคการศึกษาปกติ ให้มีค่าเท่ากับ ๑ หน่วยกิตระบบทวิภาค

๗.๔ การทำโครงการหรือกิจกรรมการเรียนรู้อื่นใดตามที่ได้รับมอบหมายที่ใช้เวลาทำโครงการหรือกิจกรรมนั้น ๆ ไม่น้อยกว่า ๔๕ ชั่วโมงต่อภาคการศึกษาปกติ ให้มีค่าเท่ากับ ๑ หน่วยกิตระบบทวิภาค

๘. จำนวนหน่วยกิตรวมและระยะเวลาการศึกษา

๘.๑ หลักสูตรปริญญาตรี (๔ ปี) ให้มีจำนวนหน่วยกิตรวมไม่น้อยกว่า ๑๒๐ หน่วยกิต ใช้เวลาศึกษาไม่เกิน ๘ ปีการศึกษา สำหรับการลงทะเบียนเรียนเต็มเวลา และไม่เกิน ๑๒ ปีการศึกษา สำหรับการลงทะเบียนเรียนไม่เต็มเวลา

๘.๒ หลักสูตรปริญญาตรี (๕ ปี) ให้มีจำนวนหน่วยกิตรวมไม่น้อยกว่า ๑๕๐ หน่วยกิต ใช้เวลาศึกษาไม่เกิน ๑๐ ปีการศึกษา สำหรับการลงทะเบียนเรียนเต็มเวลา และไม่เกิน ๑๕ ปีการศึกษา สำหรับการลงทะเบียนเรียนไม่เต็มเวลา

๘.๓ หลักสูตรปริญญาตรี (ไม่น้อยกว่า ๖ ปี) ให้มีจำนวนหน่วยกิตรวมไม่น้อยกว่า ๑๘๐ หน่วยกิต ใช้เวลาศึกษาไม่เกิน ๑๒ ปีการศึกษา สำหรับการลงทะเบียนเรียนเต็มเวลา และไม่เกิน ๑๘ ปีการศึกษา สำหรับการลงทะเบียนเรียนไม่เต็มเวลา

๘.๔ หลักสูตรปริญญาตรี (ต่อเนื่อง) ให้มีจำนวนหน่วยกิตรวมไม่น้อยกว่า ๗๒ หน่วยกิต ใช้เวลาศึกษาไม่เกิน ๔ ปีการศึกษา สำหรับการลงทะเบียนเรียนเต็มเวลา และไม่เกิน ๖ ปีการศึกษา สำหรับการลงทะเบียนเรียนไม่เต็มเวลา ทั้งนี้ ให้นับเวลาศึกษาจากวันที่เปิดภาคการศึกษาแรกที่รับเข้าศึกษาในหลักสูตรนั้น

๙. โครงสร้างหลักสูตร ประกอบด้วยหมวดวิชาศึกษาทั่วไป หมวดวิชาเฉพาะ และหมวดวิชาเลือกเสรี โดยมีสัดส่วนจำนวนหน่วยกิตของแต่ละหมวดวิชา ดังนี้

๙.๑ หมวดวิชาศึกษาทั่วไป หมายถึง หมวดวิชาที่เสริมสร้างความเป็นมนุษย์ที่สมบูรณ์ ให้มีความรอบรู้กว้างขวาง เข้าใจ และเห็นคุณค่าของตนเอง ผู้อื่น สังคม ศิลปวัฒนธรรม และธรรมชาติ ใส่ใจต่อความเปลี่ยนแปลงของสรรพสิ่ง พัฒนาตนเองอย่างต่อเนื่อง ดำเนินชีวิตอย่างมีคุณธรรม พร้อมให้ความช่วยเหลือเพื่อนมนุษย์ และเป็นพลเมืองที่มีคุณค่าของสังคมไทยและสังคมโลก

สถาบันอุดมศึกษาอาจจัดวิชาศึกษาทั่วไปในลักษณะจำแนกเป็นรายวิชาหรือลักษณะบูรณาการใด ๆ ก็ได้ โดยผสมผสานเนื้อหาวิชาที่ครอบคลุมสาระของกลุ่มวิชาสังคมศาสตร์ มนุษยศาสตร์ ภาษาและกลุ่มวิชาวิทยาศาสตร์กับคณิตศาสตร์ ในสัดส่วนที่เหมาะสม เพื่อให้บรรลุวัตถุประสงค์ของหมวดวิชาศึกษาทั่วไป โดยให้มีจำนวนหน่วยกิตรวมไม่น้อยกว่า ๓๐ หน่วยกิต

อนึ่ง การจัดวิชาศึกษาทั่วไปสำหรับหลักสูตรปริญญาตรี (ต่อเนื่อง) อาจได้รับการยกเว้น รายวิชาที่ได้ศึกษามาแล้วในระดับประกาศนียบัตรวิชาชีพชั้นสูงหรือระดับอนุปริญญา ทั้งนี้ จำนวนหน่วยกิต ของรายวิชาที่ได้รับการยกเว้นดังกล่าว เมื่อนับรวมกับรายวิชาที่จะศึกษาเพิ่มเติมในหลักสูตรปริญญาตรี (ต่อเนื่อง) ต้องไม่น้อยกว่า ๓๐ หน่วยกิต

๙.๒ หมวดวิชาเฉพาะ หมายถึง วิชาแกน วิชาเฉพาะด้าน วิชาพื้นฐานวิชาชีพและวิชาชีพ ที่มุ่งหมายให้ผู้เรียนมีความรู้ ความเข้าใจ และปฏิบัติงานได้ โดยให้มีจำนวนหน่วยกิตรวม ดังนี้

๙.๒.๑ หลักสูตรปริญญาตรี (๔ ปี) ทางวิชาการ ให้มีจำนวนหน่วยกิตหมวดวิชาเฉพาะ รวมไม่น้อยกว่า ๗๒ หน่วยกิต

๙.๒.๒ หลักสูตรปริญญาตรี (๔ ปี) ทางวิชาชีพหรือปฏิบัติการ ให้มีจำนวน หน่วยกิตหมวดวิชาเฉพาะรวมไม่น้อยกว่า ๗๒ หน่วยกิต โดยต้องเรียนวิชาทางปฏิบัติการตามที่ มาตรฐานวิชาชีพกำหนด หากไม่มีมาตรฐานวิชาชีพกำหนดต้องเรียนวิชาทางปฏิบัติการไม่น้อยกว่า ๓๖ หน่วยกิต และทางทฤษฎีไม่น้อยกว่า ๒๔ หน่วยกิต

หลักสูตร (ต่อเนื่อง) ให้มีจำนวนหน่วยกิตหมวดวิชาเฉพาะรวมไม่น้อยกว่า ๔๒ หน่วยกิต ในจำนวนนั้นต้องเป็นวิชาทางทฤษฎีไม่น้อยกว่า ๑๘ หน่วยกิต

๙.๒.๓ หลักสูตรปริญญาตรี (๕ ปี) ให้มีจำนวนหน่วยกิตหมวดวิชาเฉพาะรวม ไม่น้อยกว่า ๙๐ หน่วยกิต

๙.๒.๔ หลักสูตรปริญญาตรี (ไม่น้อยกว่า ๖ ปี) ให้มีจำนวนหน่วยกิตหมวดวิชา เฉพาะรวมไม่น้อยกว่า ๑๐๘ หน่วยกิต

สถาบันอุดมศึกษาอาจจัดหมวดวิชาเฉพาะในลักษณะวิชาเอกเดี่ยว วิชาเอกคู่ หรือวิชาเอกและวิชาโทก็ได้ โดยวิชาเอกต้องมีจำนวนหน่วยกิตไม่น้อยกว่า ๓๐ หน่วยกิต และวิชาโทต้องมีจำนวนหน่วยกิตไม่น้อยกว่า ๑๕ หน่วยกิต ในกรณีที่จัดหลักสูตรแบบวิชาเอกคู่ต้องเพิ่ม จำนวนหน่วยกิตของวิชาเอกอีกไม่น้อยกว่า ๓๐ หน่วยกิต และให้มีจำนวนหน่วยกิตรวมไม่น้อยกว่า ๑๕๐ หน่วยกิต

สำหรับหลักสูตรปริญญาตรีแบบก้าวน้ำ ผู้เรียนต้องเรียนวิชาระดับ บัณฑิตศึกษาในหมวดวิชาเฉพาะไม่น้อยกว่า ๑๒ หน่วยกิต

๙.๓ หมวดวิชาเลือกเสรี หมายถึง วิชาที่มุ่งให้ผู้เรียนมีความรู้ ความเข้าใจ ตามที่ ตนเองถนัดหรือสนใจ โดยเปิดโอกาสให้ผู้เรียนเลือกเรียนรายวิชาใด ๆ ในหลักสูตรระดับปริญญาตรี โดยให้มีจำนวนหน่วยกิตรวมไม่น้อยกว่า ๖ หน่วยกิต

สถาบันอุดมศึกษาอาจยกเว้นหรือเทียบโอนหน่วยกิตรายวิชาในหมวดวิชาศึกษาทั่วไป หมวดวิชาเฉพาะ และหมวดวิชาเลือกเสรี ให้กับนักศึกษาที่มีความรู้ความสามารถ ที่สามารถวัดมาตรฐานได้ ทั้งนี้ นักศึกษาต้องศึกษาให้ครบตามจำนวนหน่วยกิตที่กำหนดไว้ในเกณฑ์มาตรฐานหลักสูตร และเป็นไป ตามหลักเกณฑ์การเทียบโอนผลการเรียนระดับปริญญาเข้าสู่อการศึกษาระบบ และแนวปฏิบัติที่ดี เกี่ยวกับการเทียบโอน ของสำนักงานคณะกรรมการการอุดมศึกษา

๑๐. จำนวน คุณวุฒิ และคุณสมบัติของอาจารย์

๑๐.๑ หลักสูตรปริญญาตรีทางวิชาการประกอบด้วย

๑๐.๑.๑ อาจารย์ประจำหลักสูตร มีคุณวุฒิขั้นต่ำปริญญาโทหรือเทียบเท่า หรือมีตำแหน่งผู้ช่วยศาสตราจารย์ และต้องมีผลงานทางวิชาการที่ไม่ใช่ส่วนหนึ่งของการศึกษาเพื่อรับปริญญา และเป็นผลงานทางวิชาการที่ได้รับการเผยแพร่ตามหลักเกณฑ์ที่กำหนดในการพิจารณาแต่งตั้งให้บุคคลดำรงตำแหน่งทางวิชาการอย่างน้อย ๑ รายการ ในรอบ ๕ ปีย้อนหลัง

๑๐.๑.๒ อาจารย์ผู้รับผิดชอบหลักสูตร มีคุณวุฒิและคุณสมบัติเช่นเดียวกับ อาจารย์ประจำหลักสูตร จำนวนอย่างน้อย ๕ คน

กรณีหลักสูตรจัดให้มีวิชาเอกมากกว่า ๑ วิชาเอก ให้จัดอาจารย์ผู้รับผิดชอบหลักสูตรที่มีคุณวุฒิและคุณสมบัติตรงหรือสัมพันธ์กับสาขาวิชาที่เปิดสอนไม่น้อยกว่า วิชาเอกละ ๓ คน

กรณีที่มีความจำเป็นอย่างยิ่งสำหรับสาขาวิชาที่ไม่สามารถสรรหาอาจารย์ผู้รับผิดชอบหลักสูตรครบตามจำนวน ทางสถาบันอุดมศึกษาต้องเสนอจำนวนและคุณวุฒิของอาจารย์ผู้รับผิดชอบหลักสูตรที่มิเน้นให้คณะกรรมการการอุดมศึกษาพิจารณาเป็นรายการ

๑๐.๑.๓ อาจารย์ผู้สอน อาจเป็นอาจารย์ประจำหรืออาจารย์พิเศษที่มีคุณวุฒิขั้นต่ำปริญญาโทหรือเทียบเท่า หรือมีตำแหน่งผู้ช่วยศาสตราจารย์ ในสาขาวิชานั้นหรือสาขาวิชาที่สัมพันธ์กัน หรือในสาขาวิชาของรายวิชาที่สอน

ในกรณีที่มีอาจารย์ประจำที่มีคุณวุฒิปริญญาตรีหรือเทียบเท่า และทำหน้าที่อาจารย์ผู้สอนก่อนที่เกณฑ์มาตรฐานหลักสูตรระดับปริญญาตรี พ.ศ. ๒๕๕๘ จะประกาศใช้ ให้สามารถทำหน้าที่อาจารย์ผู้สอนต่อไปได้

ในกรณีของอาจารย์พิเศษอาจได้รับการยกเว้นคุณวุฒิปริญญาโท แต่ทั้งนี้ต้องมีคุณวุฒิขั้นต่ำปริญญาตรีหรือเทียบเท่า และมีประสบการณ์การทำงานที่เกี่ยวข้องกับวิชาที่สอนมาแล้วไม่น้อยกว่า ๖ ปี ทั้งนี้ อาจารย์พิเศษต้องมีชั่วโมงสอนไม่เกินร้อยละ ๕๐ ของรายวิชา โดยมีอาจารย์ประจำเป็นผู้รับผิดชอบรายวิชานั้น

๑๐.๒ หลักสูตรปริญญาตรีทางวิชาชีพหรือปฏิบัติการ และหลักสูตรปริญญาตรี (ต่อเนื่อง) ประกอบด้วย

๑๐.๒.๑ อาจารย์ประจำหลักสูตร มีคุณวุฒิขั้นต่ำปริญญาโทหรือเทียบเท่า หรือมีตำแหน่งผู้ช่วยศาสตราจารย์ และต้องมีผลงานทางวิชาการที่ไม่ใช่ส่วนหนึ่งของการศึกษาเพื่อรับปริญญา และเป็นผลงานทางวิชาการที่ได้รับการเผยแพร่ตามหลักเกณฑ์ที่กำหนดในการพิจารณาแต่งตั้งให้บุคคลดำรงตำแหน่งทางวิชาการอย่างน้อย ๑ รายการ ในรอบ ๕ ปีย้อนหลัง

สำหรับหลักสูตรปริญญาตรีทางวิชาชีพหรือปฏิบัติการ ที่เน้นทักษะด้านวิชาชีพตามข้อกำหนดของมาตรฐานวิชาชีพ อาจารย์ประจำหลักสูตรต้องมีคุณสมบัติเป็นไปตามมาตรฐานวิชาชีพนั้น ๆ

หน้า ๘

เล่ม ๑๓๒ ตอนพิเศษ ๒๙๕ ง

ราชกิจจานุเบกษา

๑๓ พฤศจิกายน ๒๕๕๘

กรณีร่วมผลิตหลักสูตรกับหน่วยงานอื่นที่ไม่ใช่สถาบันอุดมศึกษา หากจำเป็น บุคลากรที่มาจากหน่วยงานนั้นอาจได้รับการยกเว้นคุณสมบัติปริญญาโทและผลงานทางวิชาการ แต่ต้องมีคุณสมบัติขั้นต่ำปริญญาตรีหรือเทียบเท่า และมีประสบการณ์การทำงานในหน่วยงานแห่งนั้นมาแล้วไม่น้อยกว่า ๖ ปี

๑๐.๒.๒ อาจารย์ผู้รับผิดชอบหลักสูตร มีคุณสมบัติและคุณสมบัติเช่นเดียวกับ อาจารย์ประจำหลักสูตร จำนวนอย่างน้อย ๕ คน

ในกรณีของหลักสูตรปริญญาตรีทางวิชาชีพหรือปฏิบัติการที่เน้นทักษะ ด้านการปฏิบัติเชิงเทคนิคในศาสตร์สาขาวิชานั้น อาจารย์ผู้รับผิดชอบหลักสูตรอย่างน้อย ๒ ใน ๕ คน ต้องมีประสบการณ์ในด้านปฏิบัติการ โดยอาจเป็นอาจารย์ประจำของสถาบันอุดมศึกษา หรือเป็น บุคลากรของหน่วยงานที่ไม่ใช่สถาบันอุดมศึกษาซึ่งมีข้อตกลงในการผลิตบัณฑิตของหลักสูตรนั้นร่วมกัน แต่ทั้งนี้ต้องไม่เกิน ๒ คน

กรณีร่วมผลิตหลักสูตรกับหน่วยงานอื่นที่ไม่ใช่สถาบันอุดมศึกษา หากจำเป็น บุคลากรที่มาจากหน่วยงานนั้นอาจได้รับการยกเว้นคุณสมบัติปริญญาโทและผลงานทางวิชาการ แต่ต้องมีคุณสมบัติขั้นต่ำปริญญาตรีหรือเทียบเท่า และมีประสบการณ์การทำงานในหน่วยงานแห่งนั้นมาแล้วไม่น้อยกว่า ๖ ปี

กรณีที่หลักสูตรจัดให้มีวิชาเอกมากกว่า ๑ วิชาเอก ให้จัดอาจารย์ ผู้รับผิดชอบหลักสูตรที่มีคุณสมบัติและคุณสมบัติตรงหรือสัมพันธ์กับสาขาวิชาที่เปิดสอนไม่น้อยกว่า วิชาเอกละ ๓ คน และหากเป็นปริญญาตรีทางวิชาชีพหรือปฏิบัติการที่เน้นทักษะด้านการปฏิบัติ เชิงเทคนิคในศาสตร์สาขาวิชานั้น ต้องมีสัดส่วนอาจารย์ที่มีประสบการณ์ในด้านปฏิบัติการ ๑ ใน ๓

กรณีที่มีความจำเป็นอย่างยิ่งสำหรับสาขาวิชาที่ไม่สามารถสรรหาอาจารย์ ผู้รับผิดชอบหลักสูตรครบตามจำนวน ทางสถาบันอุดมศึกษาต้องเสนอจำนวนและคุณสมบัติของอาจารย์ ผู้รับผิดชอบหลักสูตรที่มีนั้นให้คณะกรรมการการอุดมศึกษาพิจารณาเป็นรายกรณี

๑๐.๒.๓ อาจารย์ผู้สอน อาจเป็นอาจารย์ประจำหรืออาจารย์พิเศษที่มีคุณสมบัติขั้นต่ำ ปริญญาโทหรือเทียบเท่า หรือมีตำแหน่งผู้ช่วยศาสตราจารย์ ในสาขาวิชานั้นหรือสาขาวิชาที่สัมพันธ์กัน หรือในสาขาวิชาของรายวิชาที่สอน

ในกรณีที่มีอาจารย์ประจำที่มีคุณสมบัติปริญญาตรีหรือเทียบเท่า และทำหน้าที่ อาจารย์ผู้สอนก่อนที่เกณฑ์มาตรฐานหลักสูตรระดับปริญญาตรี พ.ศ. ๒๕๕๘ จะประกาศใช้ ให้สามารถ ทำหน้าที่อาจารย์ผู้สอนต่อไปได้

สำหรับกรณีร่วมผลิตหลักสูตรกับหน่วยงานอื่นที่ไม่ใช่สถาบันอุดมศึกษา หากจำเป็น บุคลากรที่มาจากหน่วยงานนั้นอาจได้รับการยกเว้นคุณสมบัติปริญญาโทและผลงานทางวิชาการ แต่ต้องมีคุณสมบัติขั้นต่ำปริญญาตรีหรือเทียบเท่า และมีประสบการณ์การทำงานในหน่วยงานแห่งนั้น มาแล้วไม่น้อยกว่า ๖ ปี

ในกรณีของอาจารย์พิเศษอาจได้รับการยกเว้นคุณสมบัติปริญญาโท แต่ทั้งนี้ต้องมีคุณสมบัติขั้นต่ำปริญญาตรีหรือเทียบเท่า และมีประสบการณ์การทำงานที่เกี่ยวข้องกับวิชาที่สอนมาแล้วไม่น้อยกว่า ๖ ปี ทั้งนี้อาจารย์พิเศษต้องมีชั่วโมงสอนไม่เกินร้อยละ ๕๐ ของรายวิชา โดยมีอาจารย์ประจำเป็นผู้รับผิดชอบรายวิชานั้น

สำหรับหลักสูตรปริญญาตรีทางวิชาชีพหรือปฏิบัติการที่เน้นทักษะด้านวิชาชีพตามข้อกำหนดของมาตรฐานวิชาชีพ อาจารย์ผู้สอนต้องมีคุณสมบัติเป็นไปตามมาตรฐานวิชาชีพนั้น ๆ

๑๑. คุณสมบัติของผู้เข้าศึกษา

๑๑.๑ หลักสูตรปริญญาตรี (๔ ปี ๕ ปี และไม่น้อยกว่า ๖ ปี) จะต้องเป็นผู้สำเร็จการศึกษาระดับมัธยมศึกษาตอนปลายหรือเทียบเท่า

๑๑.๒ หลักสูตรปริญญาตรี (ต่อเนื่อง) จะต้องเป็นผู้สำเร็จการศึกษาระดับประกาศนียบัตรวิชาชีพชั้นสูงหรือเทียบเท่า หรือระดับอนุปริญญา (๓ ปี) หรือเทียบเท่า ในสาขาวิชาที่ตรงกับสาขาวิชาที่จะเข้าศึกษา

๑๑.๓ หลักสูตรปริญญาตรีแบบก้าวน้ำทั้งทางวิชาการ และทางวิชาชีพหรือปฏิบัติการ ต้องเป็นผู้สำเร็จการศึกษาระดับมัธยมศึกษาตอนปลายหรือเทียบเท่า โดยมีคะแนนเฉลี่ยสะสมไม่น้อยกว่า ๓.๕๐ จากระบบ ๔ ระดับคะแนนหรือเทียบเท่า และมีผลการเรียนในหลักสูตรปริญญาตรีแบบก้าวน้ำไม่น้อยกว่า ๓.๕๐ ทุกภาคการศึกษา หนึ่ง ในระหว่างการศึกษาในหลักสูตรแบบก้าวน้ำ หากภาคการศึกษาใดภาคการศึกษาหนึ่งมีผลการเรียนต่ำกว่า ๓.๕๐ จากระบบ ๔ ระดับคะแนนหรือเทียบเท่า จะถือว่าผู้เรียนขาดคุณสมบัติในการศึกษาหลักสูตรแบบก้าวน้ำ

๑๒. การลงทะเบียนเรียน ให้ลงทะเบียนเรียนได้ไม่น้อยกว่า ๙ หน่วยกิต และไม่เกิน ๒๒ หน่วยกิต ในแต่ละภาคการศึกษาปกติ สำหรับการลงทะเบียนเรียนเต็มเวลา และให้ลงทะเบียนเรียนได้ไม่เกิน ๙ หน่วยกิต ในแต่ละภาคการศึกษาปกติ สำหรับการลงทะเบียนเรียนไม่เต็มเวลา และจะสำเร็จการศึกษาได้ ดังนี้

๑๒.๑ หลักสูตรปริญญาตรี (๔ ปี) สำเร็จการศึกษาได้ไม่ก่อน ๖ ภาคการศึกษาปกติ สำหรับการลงทะเบียนเรียนเต็มเวลา และไม่ก่อน ๑๔ ภาคการศึกษาปกติ สำหรับการลงทะเบียนเรียนไม่เต็มเวลา

๑๒.๒ หลักสูตรปริญญาตรี (๕ ปี) สำเร็จการศึกษาได้ไม่ก่อน ๘ ภาคการศึกษาปกติ สำหรับการลงทะเบียนเรียนเต็มเวลา และไม่ก่อน ๑๗ ภาคการศึกษาปกติ สำหรับการลงทะเบียนเรียนไม่เต็มเวลา

๑๒.๓ หลักสูตรปริญญาตรี (ไม่น้อยกว่า ๖ ปี) สำเร็จการศึกษาได้ไม่ก่อน ๑๐ ภาคการศึกษาปกติ สำหรับการลงทะเบียนเรียนเต็มเวลา และไม่ก่อน ๒๐ ภาคการศึกษาปกติ สำหรับการลงทะเบียนเรียนไม่เต็มเวลา

เล่ม ๑๓๒ ตอนพิเศษ ๒๙๕ ง ราชกิจจานุเบกษา ๑๓ พฤศจิกายน ๒๕๕๘

๑๗. ในกรณีที่ไม่สามารถปฏิบัติตามแนวทางดังกล่าวได้ หรือมีความจำเป็นต้องปฏิบัติ นอกเหนือจากที่กำหนดไว้ในประกาศนี้ ให้อยู่ในดุลยพินิจของคณะกรรมการการอุดมศึกษาที่จะพิจารณา และให้ถือคำวินิจฉัยของคณะกรรมการการอุดมศึกษานั้นเป็นที่สุด

ประกาศ ณ วันที่ ๗ ตุลาคม พ.ศ. ๒๕๕๘
พลเอก ดาว์พงษ์ รัตนสุวรรณ
รัฐมนตรีว่าการกระทรวงศึกษาธิการ

บทที่ 4

ขั้นตอนการปฏิบัติงาน

1. การขอเปิดรายวิชาใหม่/ การขออิมรรายวิชา หมวดศึกษาทั่วไป

1.1 การขอเปิดรายวิชาสังกัดโครงการวิชาบูรณาการ วิทยาเขตกำแพงแสน (02999XXX)

ขั้นตอนการปฏิบัติงาน

1. หน่วยงานหรืออาจารย์ที่ต้องการเปิดรายวิชา เสนอเรื่องมายังโครงการวิชาบูรณาการ วิทยาเขตกำแพงแสน
2. เลขานุการฯ เสนอเรื่องเข้าที่ประชุมคณะกรรมการดำเนินงานโครงการวิชาบูรณาการ วิทยาเขตกำแพงแสน (ประชุมเดือนละ 1 ครั้ง)
3. งานบริการการศึกษา กองบริหารวิชาการและนิสิต เสนอเรื่องเข้าที่ประชุมคณะกรรมการการศึกษา วิทยาเขตกำแพงแสน (ประชุมเดือนละ 1 ครั้ง)
4. ที่ประชุมคณะกรรมการประจำวิทยาเขตกำแพงแสน (ประชุมเดือนละ 1 ครั้ง)
5. ที่ประชุมคณะกรรมการบริหารหมวดศึกษาทั่วไป
6. ที่ประชุมคณะกรรมการการการศึกษา มก.
7. รองฝ่ายวิชาการ พิจารณาเสนอเข้าที่ประชุมคณะกรรมการบริหารวิชาการ มหาวิทยาลัยเกษตรศาสตร์
8. ที่ประชุมสภามหาวิทยาลัย พิจารณาอนุมัติ
9. แจ้งผลการอนุมัติเปิดรายวิชา

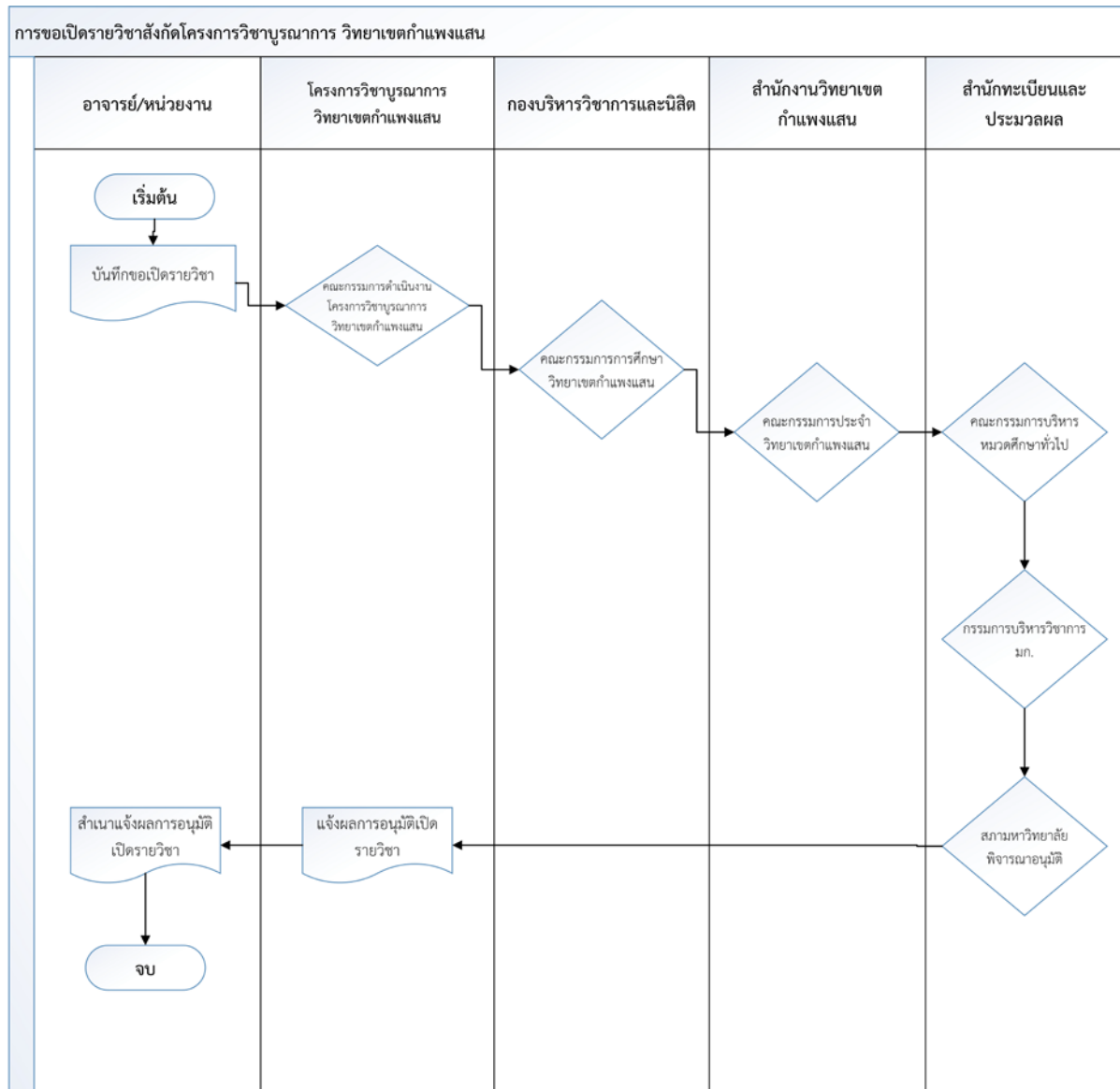
แบบฟอร์มที่ใช้/เอกสารที่ใช้

1. แบบฟอร์มเสนอขอเปิดรายวิชาใหม่ มก.วช. 1-1
2. แผนที่กระจายความรับผิดชอบมาตรฐานผลการเรียนรู้จากหลักสูตรสู่รายวิชา (Curriculum Mapping) หมวดศึกษาทั่วไป มหาวิทยาลัยเกษตรศาสตร์ ตามกลุ่มสาระ
- 3.เค้าโครงรายวิชา (Course Outline)
4. Course Learning Outcome

เอกสาร / หลักฐานอ้างอิง

1. ประกาศมหาวิทยาลัยเกษตรศาสตร์ วิทยาเขตกำแพงแสน เรื่อง กำหนดแนวปฏิบัติในการเสนอขออนุมัติเปิด/ปรับปรุง/ปิด/ขอถอนรายวิชา หมวดศึกษาทั่วไป วิทยาเขตกำแพงแสน
2. ฝ่ายบริการการศึกษา สำนักทะเบียนและประมวลผล มหาวิทยาลัยเกษตรศาสตร์ บางเขน
<http://eduserv.ku.ac.th/index.php?method=downloads>

FLOW CHART การปฏิบัติงาน



1.2 การขอเปิดรายวิชาใหม่ หมวดศึกษาทั่วไป สังกัดคณะ
ขั้นตอนการปฏิบัติงาน

1. หน่วยงานหรืออาจารย์ที่ต้องการเปิดรายวิชา เสนอเรื่องผ่านคณะกรรมการประจำคณะ
2. เลขานุการฯ เสนอเรื่องเข้าที่ประชุมคณะกรรมการดำเนินงานโครงการวิชาบูรณาการ
วิทยาเขตกำแพงแสน (ประชุมเดือนละ 1 ครั้ง)
3. งานบริการการศึกษา กองบริหารวิชาการและนิสิต เสนอเรื่องเข้าที่ประชุมคณะกรรมการการศึกษา
วิทยาเขตกำแพงแสน (ประชุมเดือนละ 1 ครั้ง)
4. ที่ประชุมคณะกรรมการประจำวิทยาเขตกำแพงแสน (ประชุมเดือนละ 1 ครั้ง)
5. ที่ประชุมคณะกรรมการบริหารหมวดศึกษาทั่วไป
6. ที่ประชุมคณะกรรมการการการศึกษา มก.
7. รองฝ่ายวิชาการ พิจารณาเสนอเข้าที่ประชุมคณะกรรมการบริหารวิชาการ มหาวิทยาลัยเกษตรศาสตร์
8. ที่ประชุมสภามหาวิทยาลัย พิจารณาอนุมัติ
9. แจ้งผลการอนุมัติเปิดรายวิชา

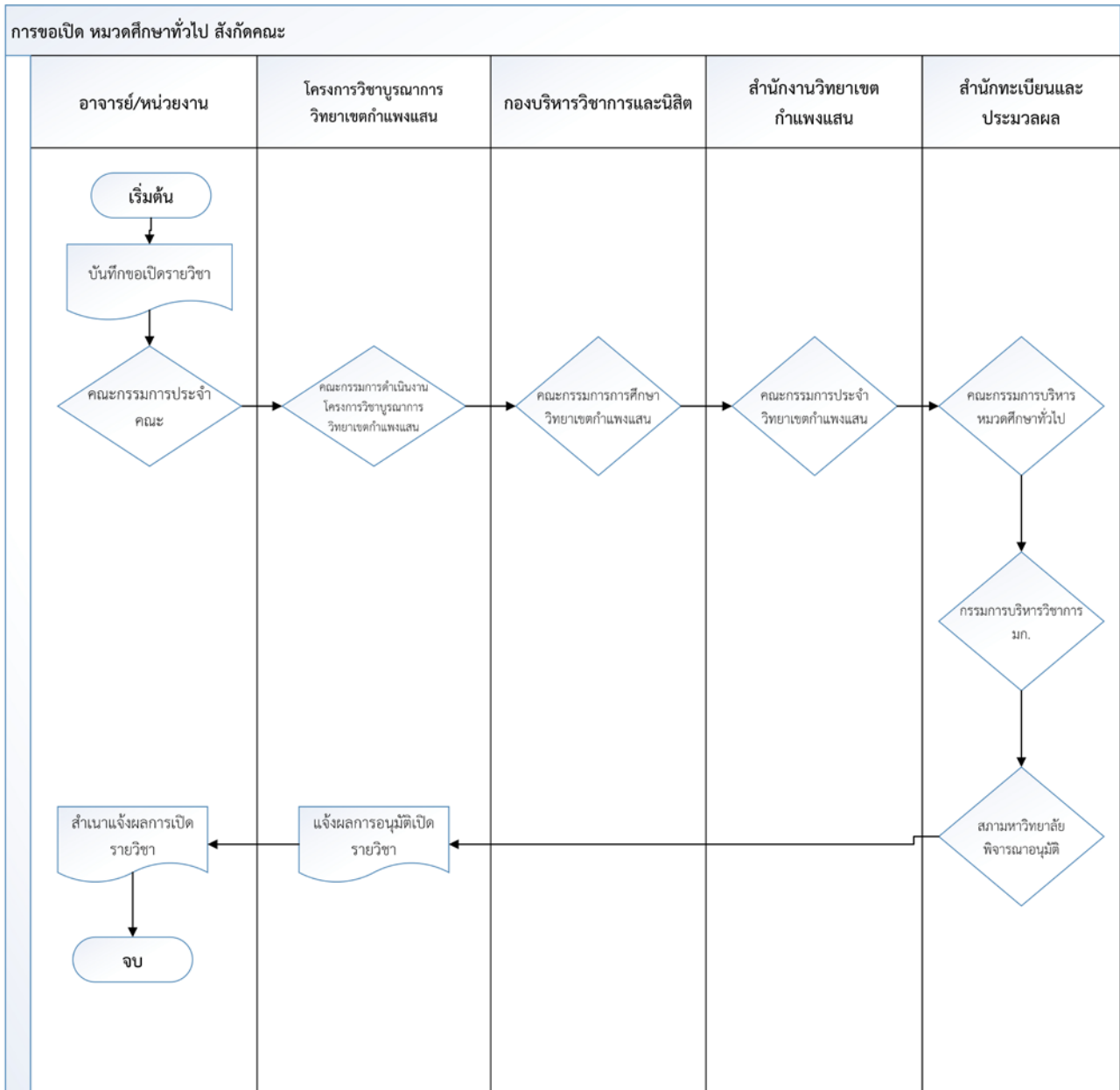
แบบฟอร์มที่ใช้/เอกสารที่ใช้

1. แบบฟอร์มเสนอขอเปิดรายวิชาใหม่ มก.วช. 1-1
2. แผนที่กระจายความรับผิดชอบมาตรฐานผลการเรียนรู้จากหลักสูตรสู่รายวิชา (Curriculum Mapping)
หมวดศึกษาทั่วไป มหาวิทยาลัยเกษตรศาสตร์ ตามกลุ่มสาระ
3. คำาโครงการรายวิชา (Course Outline)
4. Course Learning Outcome

เอกสาร / หลักฐานอ้างอิง

1. ประกาศมหาวิทยาลัยเกษตรศาสตร์ วิทยาเขตกำแพงแสน เรื่อง กำหนดแนวปฏิบัติในการเสนอขอ
อนุมัติเปิด/ปรับปรุง/ปิด/ขอลอนรายวิชา หมวดศึกษาทั่วไป วิทยาเขตกำแพงแสน
2. ฝ่ายบริการการศึกษา สำนักทะเบียนและประมวลผล มหาวิทยาลัยเกษตรศาสตร์ บางเขน
<http://eduserv.ku.ac.th/index.php?method=downloads>

FLOW CHART การปฏิบัติงาน



1.3 การยื่นรายวิชา สังกัดโครงการวิชาบูรณาการ วิทยาเขตกำแพงแสน ขั้นตอนการปฏิบัติงาน

1. อาจารย์ที่มีความสนใจรายวิชาบูรณาการ เสนอรายวิชา พร้อมแนบประวัติอาจารย์ผู้ร่วมสอน
2. เลขานุการฯ เสนอเรื่องเข้าที่ประชุมคณะกรรมการดำเนินงานโครงการวิชาบูรณาการ

วิทยาเขตกำแพงแสน

3. งานบริการการศึกษา กองบริหารวิชาการและนิสิต เสนอเรื่องเข้าที่ประชุมคณะกรรมการการศึกษา

วิทยาเขตกำแพงแสน

4. ที่ประชุมคณะกรรมการประจำวิทยาเขตกำแพงแสน
5. ที่ประชุมคณะกรรมการบริหารหมวดศึกษาทั่วไป
6. ที่ประชุมคณะกรรมการการการศึกษา มก.
7. รองฝ่ายวิชาการ พิจารณาเสนอเข้าที่ประชุมคณะกรรมการบริหารวิชาการ มหาวิทยาลัยเกษตรศาสตร์
8. ที่ประชุมสภามหาวิทยาลัย พิจารณาอนุมัติ
9. แจ้งผลการอนุมัติเปิดรายวิชา

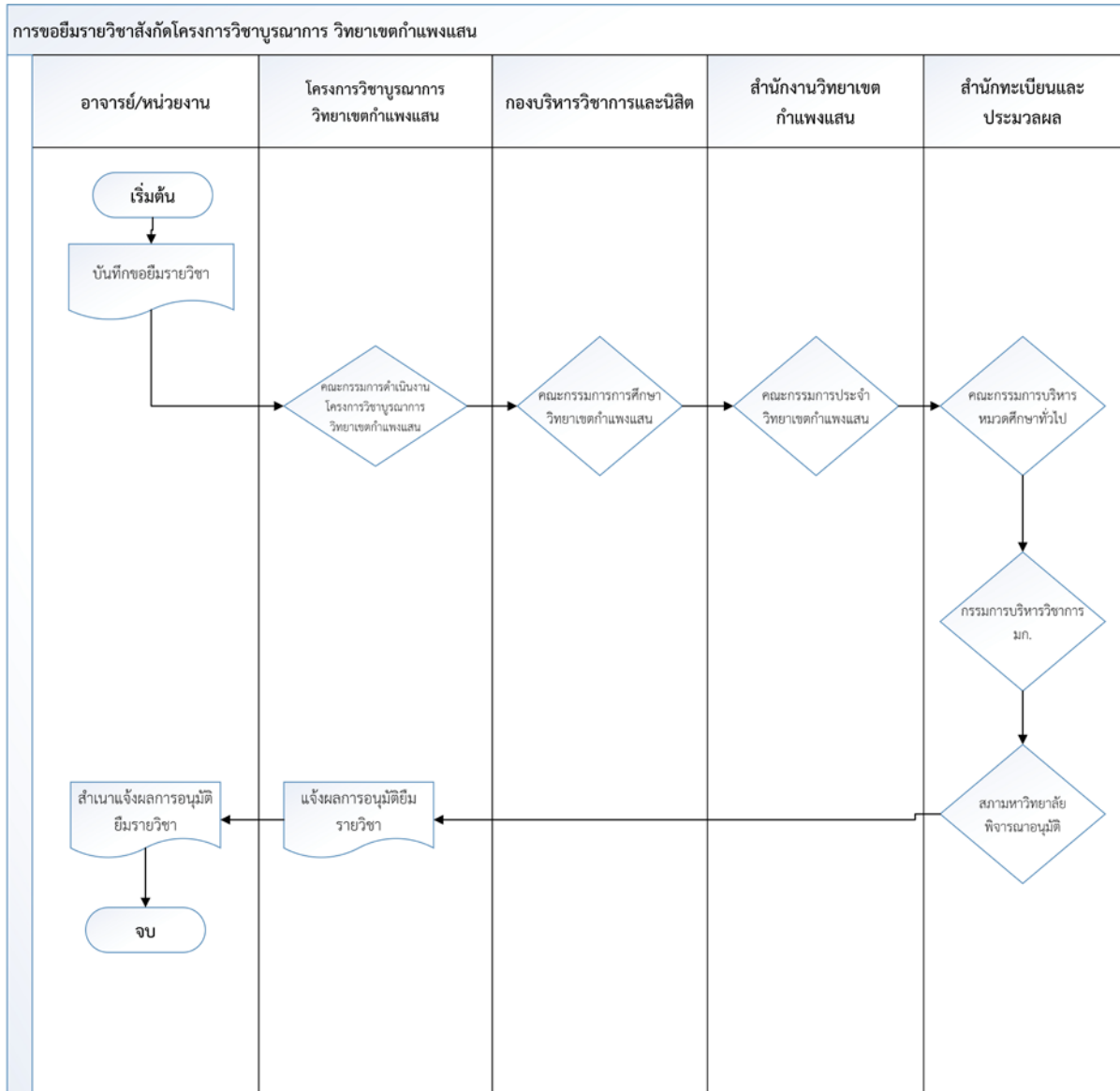
แบบฟอร์มที่ใช้/เอกสารที่ใช้

1. บันทึกข้อความขอยืมรายวิชา
2. ประวัติอาจารย์ผู้ร่วมสอน/ทีมอาจารย์ผู้สอน
3. รายละเอียดรายวิชาที่ขอยืม
4. หนังสือรับทราบการขอยืมรายวิชาจากต้นสังกัด

เอกสาร / หลักฐานอ้างอิง

1. ประกาศมหาวิทยาลัยเกษตรศาสตร์ วิทยาเขตกำแพงแสน เรื่อง กำหนดแนวปฏิบัติในการเสนอขออนุมัติเปิด/ปรับปรุง/ปิด/ขอลอนรายวิชา หมวดศึกษาทั่วไป วิทยาเขตกำแพงแสน

FLOW CHART การปฏิบัติงาน



1.4 การขอขีมนรายวิชา หมวดศึกษาทั่วไป สังกัดคณะ

ขั้นตอนการปฏิบัติงาน

1. หน่วยงานหรืออาจารย์ที่ต้องการขอยืมรายวิชา เสนอเรื่องผ่านคณะกรรมการประจำคณะ
2. เลขานุการฯ เสนอเรื่องเข้าที่ประชุมคณะกรรมการดำเนินงานโครงการวิชาบูรณาการ วิทยาเขตกำแพงแสน
3. งานบริการการศึกษา กองบริหารวิชาการและนิสิต เสนอเรื่องเข้าที่ประชุมคณะกรรมการการศึกษา วิทยาเขตกำแพงแสน
4. เข้าที่ประชุมคณะกรรมการประจำวิทยาเขตกำแพงแสน
5. เข้าที่ประชุมคณะกรรมการบริหารหมวดศึกษาทั่วไป
6. เข้าที่ประชุมคณะกรรมการการการศึกษา มก.
7. รองฝ่ายวิชาการ พิจารณาเสนอเข้าที่ประชุมคณะกรรมการบริหารวิชาการ มหาวิทยาลัยเกษตรศาสตร์
8. เข้าที่ประชุมสภามหาวิทยาลัย พิจารณาอนุมัติ
9. แจ้งผลการอนุมัติเปิดรายวิชา

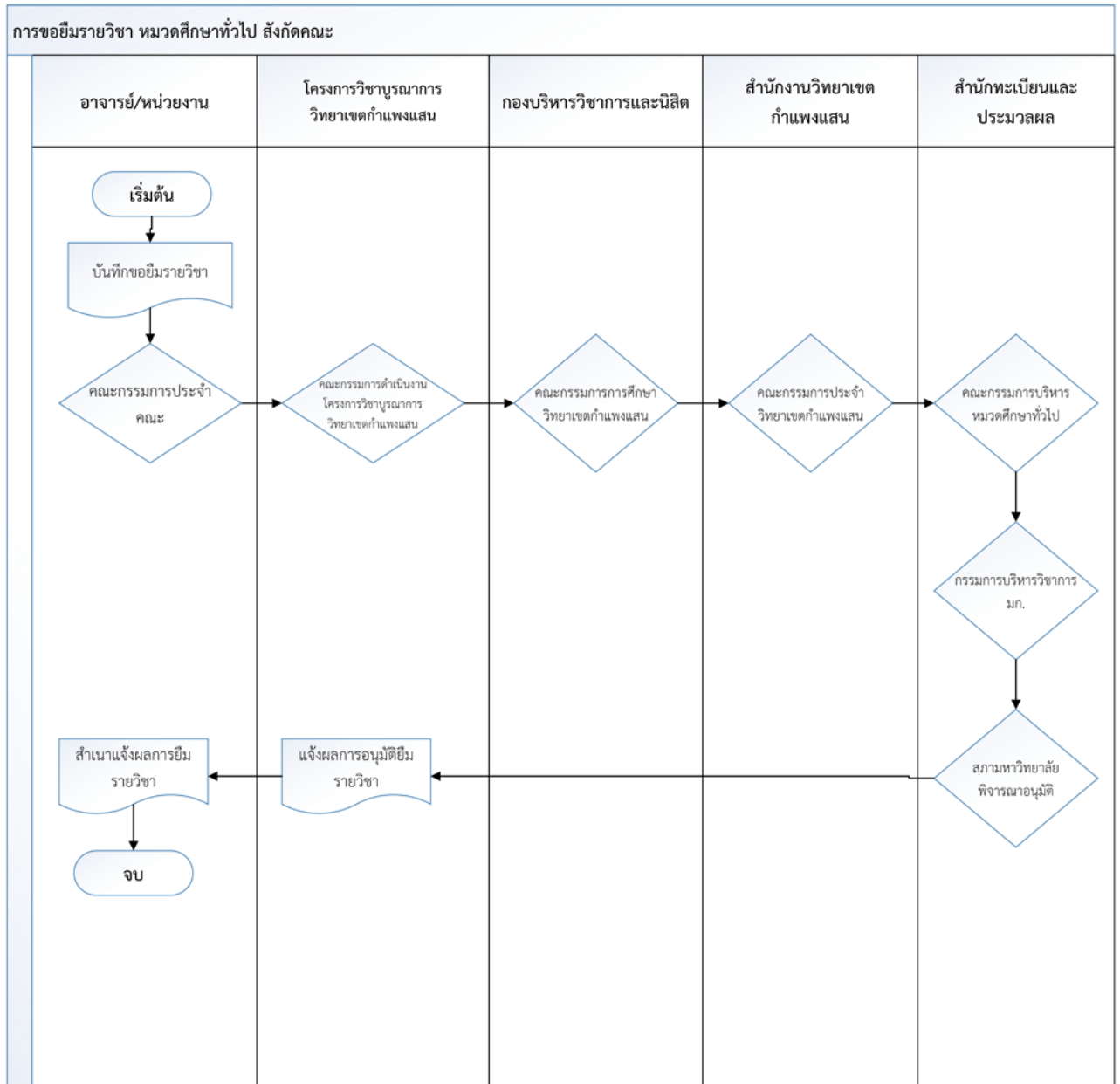
แบบฟอร์มที่ใช้/เอกสารที่ใช้

1. บันทึกข้อความขอยืมรายวิชา
2. ประวัติอาจารย์ผู้ร่วมสอน/ทีมอาจารย์ผู้สอน
3. รายละเอียดรายวิชาที่ขอยืม
4. หนังสือรับทราบการขอยืมรายวิชาจากต้นสังกัด

เอกสาร / หลักฐานอ้างอิง

1. ประกาศมหาวิทยาลัยเกษตรศาสตร์ วิทยาเขตกำแพงแสน เรื่อง กำหนดแนวปฏิบัติในการเสนอขออนุมัติเปิด/ปรับปรุง/ปิด/ขอลถอนรายวิชา หมวดศึกษาทั่วไป วิทยาเขตกำแพงแสน

FLOW CHART การปฏิบัติงาน



2. การขอเปิดหมู่เรียนรายวิชาบูรณาการ

การขอเปิดหมู่เรียนรายวิชาบูรณาการทุกกรณี ต้นสังกัดหลักสูตรที่ขอเปิดทำบันทึกขอเปิดหมู่เรียน เสนอคณะกรรมการดำเนินงานโครงการวิชาบูรณาการ วิทยาเขตกำแพงแสนพิจารณา เพื่อเสนอประธานโครงการพิจารณาอนุมัติ โดยมีนิติตลงทะเบียน 50 คนขึ้นไป ถ้าจำนวนนิติตไม่ถึง 50 คน ให้อาจารย์ผู้สอนทำบันทึกแจ้งความจำเป็นในการเปิดหมู่เรียนเพื่อเสนอคณะกรรมการดำเนินโครงการวิชาบูรณาการ วิทยาเขตกำแพงแสน พิจารณา โดยเริ่มใช้ในภาคปลาย ปีการศึกษา 2559 ตามมติประชุมคณะกรรมการดำเนินงานโครงการวิชาบูรณาการ วิทยาเขตกำแพงแสน (วาระพิเศษ) เมื่อวันที่ 2 สิงหาคม 2559 วาระที่ 2.3 พิจารณาจำนวนนิติตต่อการเปิดหมู่เรียนรายวิชาบูรณาการ

ขั้นตอนการปฏิบัติงาน

1. หลักสูตรต้นสังกัดทำบันทึกขอเปิดรายวิชา ส่งมายังโครงการวิชาบูรณาการ วิทยาเขตกำแพงแสน
2. เลขานุการฯ เสนอเรื่องให้ประธานรายวิชาพิจารณาวันและเวลา
3. เสนอประธานโครงการวิชาบูรณาการ วิทยาเขตกำแพงแสน พิจารณาอนุมัติหมู่เรียน
4. แจ้งงานบริการการศึกษา กองบริหารวิชาการและนิติต ดำเนินการเปิดหมู่

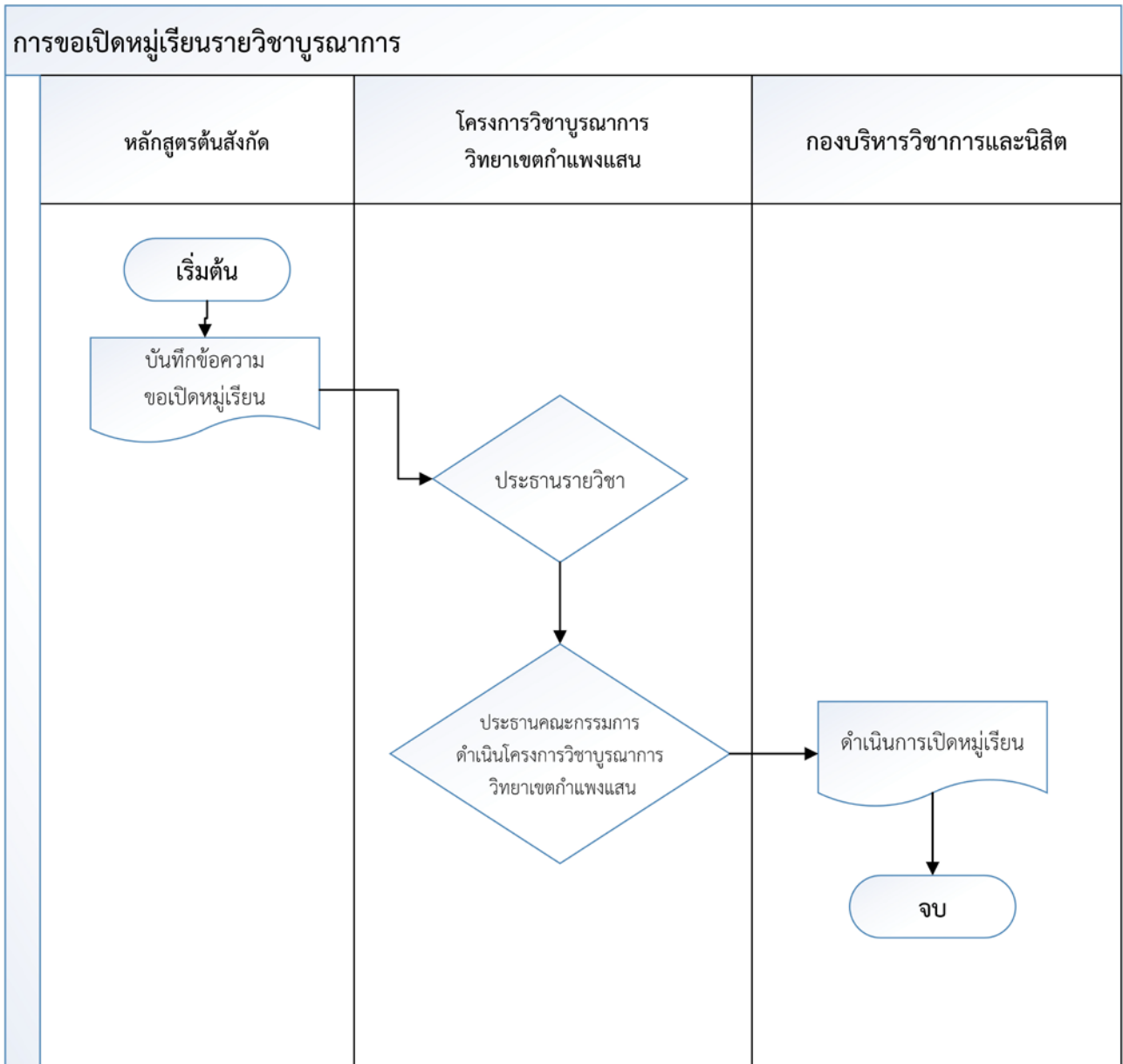
แบบฟอร์มที่ใช้/เอกสารที่ใช้

1. บันทึกข้อความขอเปิดรายวิชา

เอกสาร / หลักฐานอ้างอิง

1. มติที่ประชุมคณะกรรมการดำเนินงานโครงการวิชาบูรณาการ วิทยาเขตกำแพงแสน (วาระพิเศษ) เมื่อวันที่ 2 สิงหาคม 2559 วาระที่ 2.3 พิจารณาจำนวนนิติตต่อการเปิดหมู่เรียนรายวิชาบูรณาการ

FLOW CHART การปฏิบัติงาน



3. การแก้ไขระดับคะแนนรายวิชาบูรณาการ

ขั้นตอนการปฏิบัติงาน

1. อาจารย์ผู้สอนดำเนินการทำบันทึกข้อความขอแก้ไขระดับคะแนน
2. เลขานุการฯ เสนอเรื่องเข้าที่ประชุมคณะกรรมการดำเนินงานโครงการวิชาบูรณาการ

วิทยาเขตกำแพงแสน

3. เสนอร้องอธิการบดีวิทยาเขตกำแพงแสน
4. เสนอร้องฝ่ายวิชาการพิจารณาอนุมัติการแก้ไขระดับคะแนน
5. แจ้งหัวหน้างานทะเบียนและประมวลผลเพื่อดำเนินการ

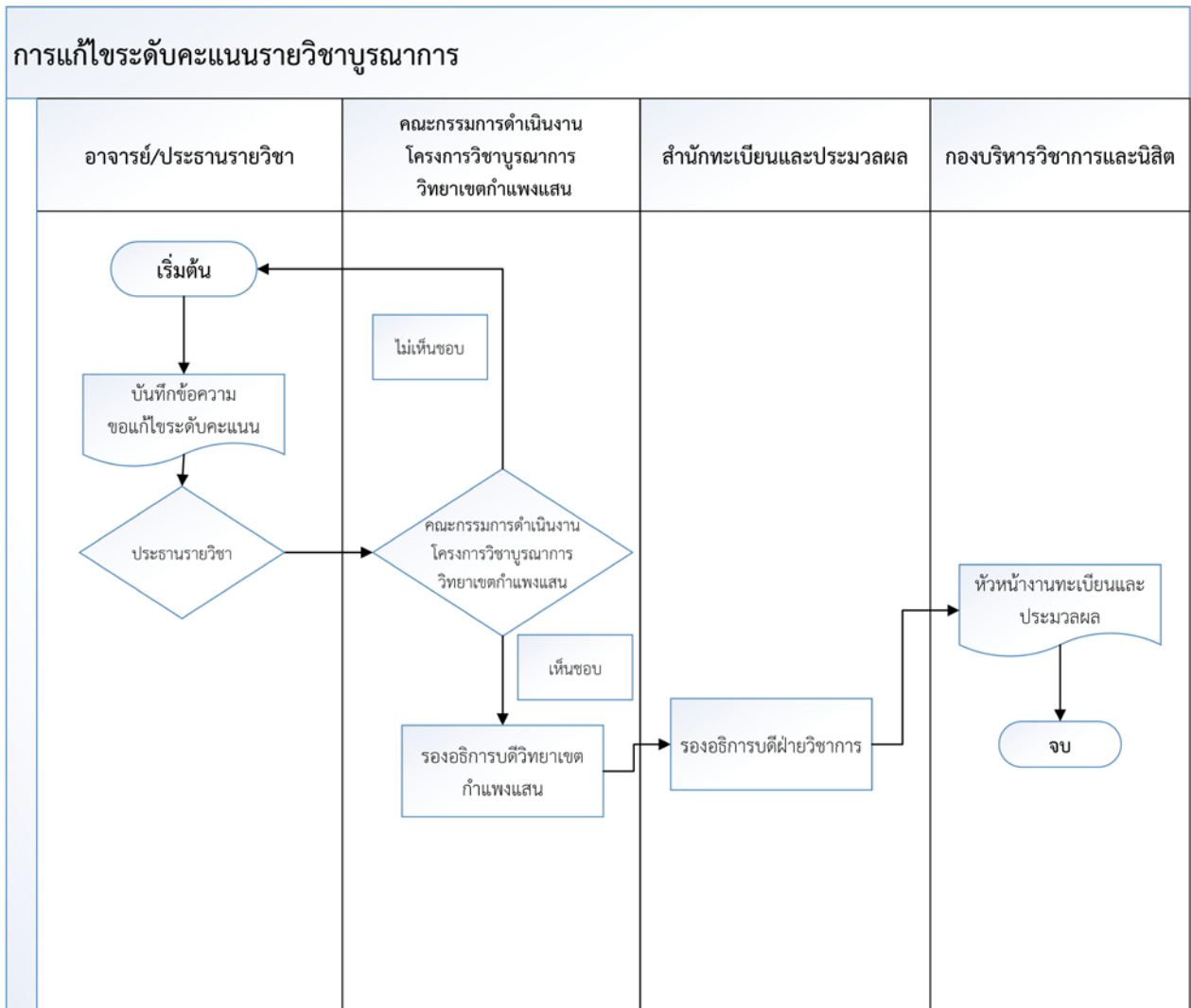
แบบฟอร์มที่ใช้/เอกสารที่ใช้

1. บันทึกข้อความขอแก้ไขระดับคะแนน
2. เอกสารหลักฐานประกอบการพิจารณาแก้ไขระดับคะแนน

เอกสาร / หลักฐานอ้างอิง

1. ข้อบังคับมหาวิทยาลัยเกษตรศาสตร์ ว่าด้วยการศึกษาระดับปริญญาตรี มหาวิทยาลัยเกษตรศาสตร์ พุทธศักราช 2559

FLOW CHART การปฏิบัติงาน



4. การเชิญอาจารย์พิเศษภายนอก

ขั้นตอนการปฏิบัติงาน

1. อาจารย์หรือประธานรายวิชาดำเนินการทำบันทึกข้อความขอให้เชิญอาจารย์พิเศษภายนอก
2. โครงการวิชาบูรณาการ วิทยาเขตกำแพงแสน ดำเนินการตรวจสอบคุณสมบัติ ให้เป็นไปตามประกาศกระทรวงศึกษาธิการ เรื่อง เกณฑ์มาตรฐานหลักสูตรระดับปริญญาตรี พ.ศ. 2558
3. โครงการวิชาบูรณาการ วิทยาเขตกำแพงแสน ออกหนังสือภายนอกเสนอรองอธิการบดีวิทยาเขตกำแพงแสนพิจารณาลงนาม
4. โครงการวิชาบูรณาการ วิทยาเขตกำแพงแสน ส่งออกหนังสือเชิญ
5. แจ้งผลการตอบรับการเป็นอาจารย์พิเศษ

แบบฟอร์มที่ใช้/เอกสารที่ใช้

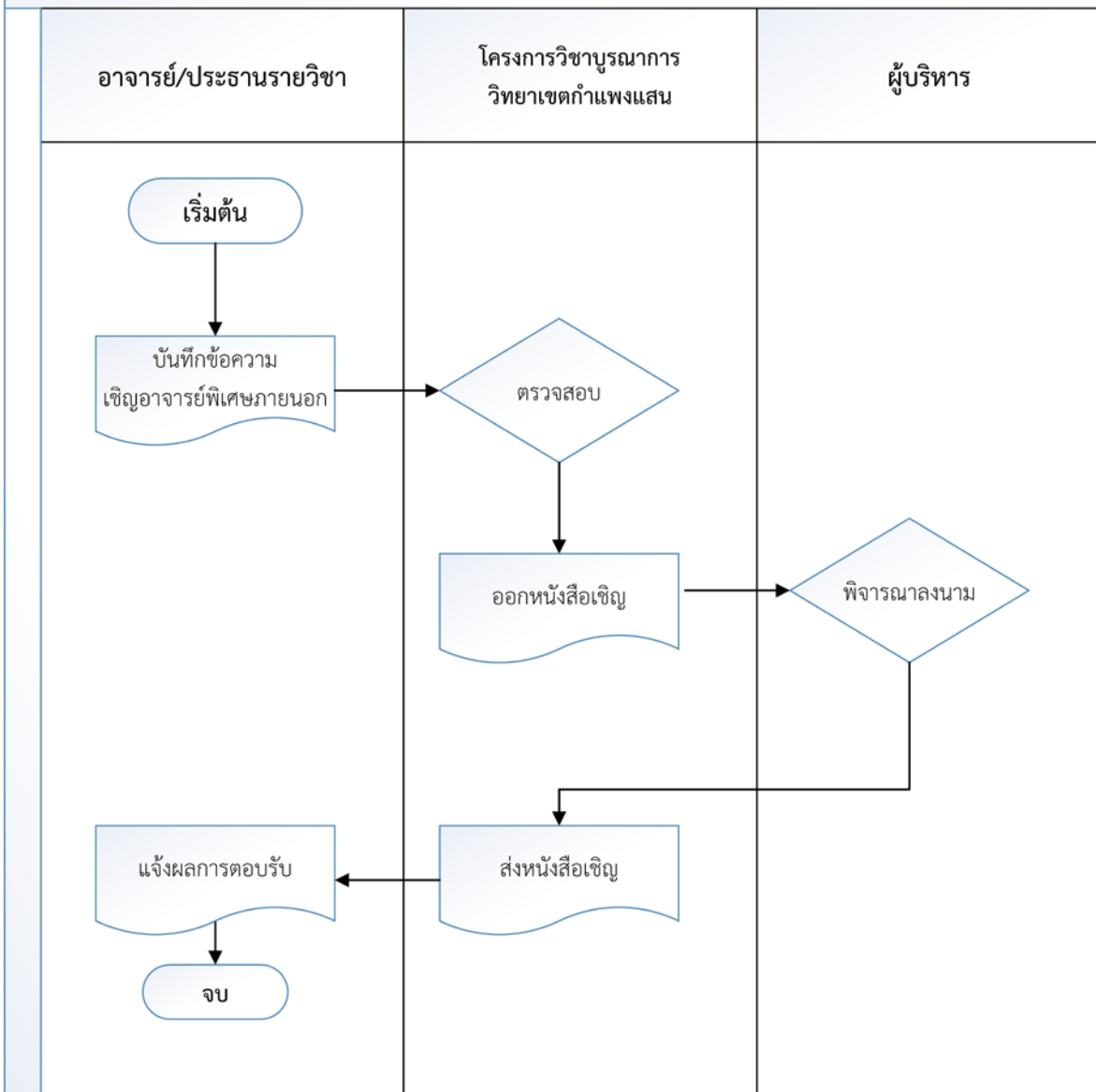
1. บันทึกข้อความเชิญอาจารย์พิเศษ
2. ประวัติอาจารย์พิเศษ

เอกสาร / หลักฐานอ้างอิง

1. ประกาศกระทรวงศึกษาธิการ เรื่อง เกณฑ์มาตรฐานหลักสูตรระดับปริญญาตรี พ.ศ. 2558

FLOW CHART การปฏิบัติงาน

การเชิญอาจารย์พิเศษภายนอก



5. การเบิกค่าตอบแทนอาจารย์ผู้สอน

ขั้นตอนการปฏิบัติงาน

1. โครงการวิชาบูรณาการ วิทยาเขตกำแพงแสน ดำเนินการจัดส่งแบบฟอร์มการเบิกเงินให้กับ

อาจารย์ผู้สอน

2. อาจารย์ผู้สอนและประธานรายวิชาตรวจสอบความถูกต้อง และพิจารณาผลงาน
3. โครงการวิชาบูรณาการ วิทยาเขตกำแพงแสน ดำเนินการทำบันทึกขออนุมัติเบิกค่าตอบแทน
4. ผ่านความเห็นชอบจาก ผู้อำนวยการกองบริหารวิชาการและนิสิต ผู้อำนวยการสำนักงานวิทยาเขตกำแพงแสน ผู้ช่วยอธิการบดีฝ่ายการศึกษาและวิเทศสัมพันธ์ วิทยาเขตกำแพงแสน และรองอธิการบดีวิทยาเขตกำแพงแสน พิจารณาอนุมัติ
5. การเงินกองบริหารวิชาการและนิสิต ดำเนินการตรวจสอบ ลงบัญชีในระบบ KU-ERP
6. งานคลังและพัสดุ กองบริหารทั่วไป ตรวจสอบและโอนเงินเข้าบัญชีอาจารย์ผู้สอน
7. อาจารย์ผู้สอนได้รับเงินโอนเข้าบัญชีที่แจ้งไว้กับโครงการวิชาบูรณาการ วิทยาเขตกำแพงแสน

แบบฟอร์มที่ใช้/เอกสารที่ใช้

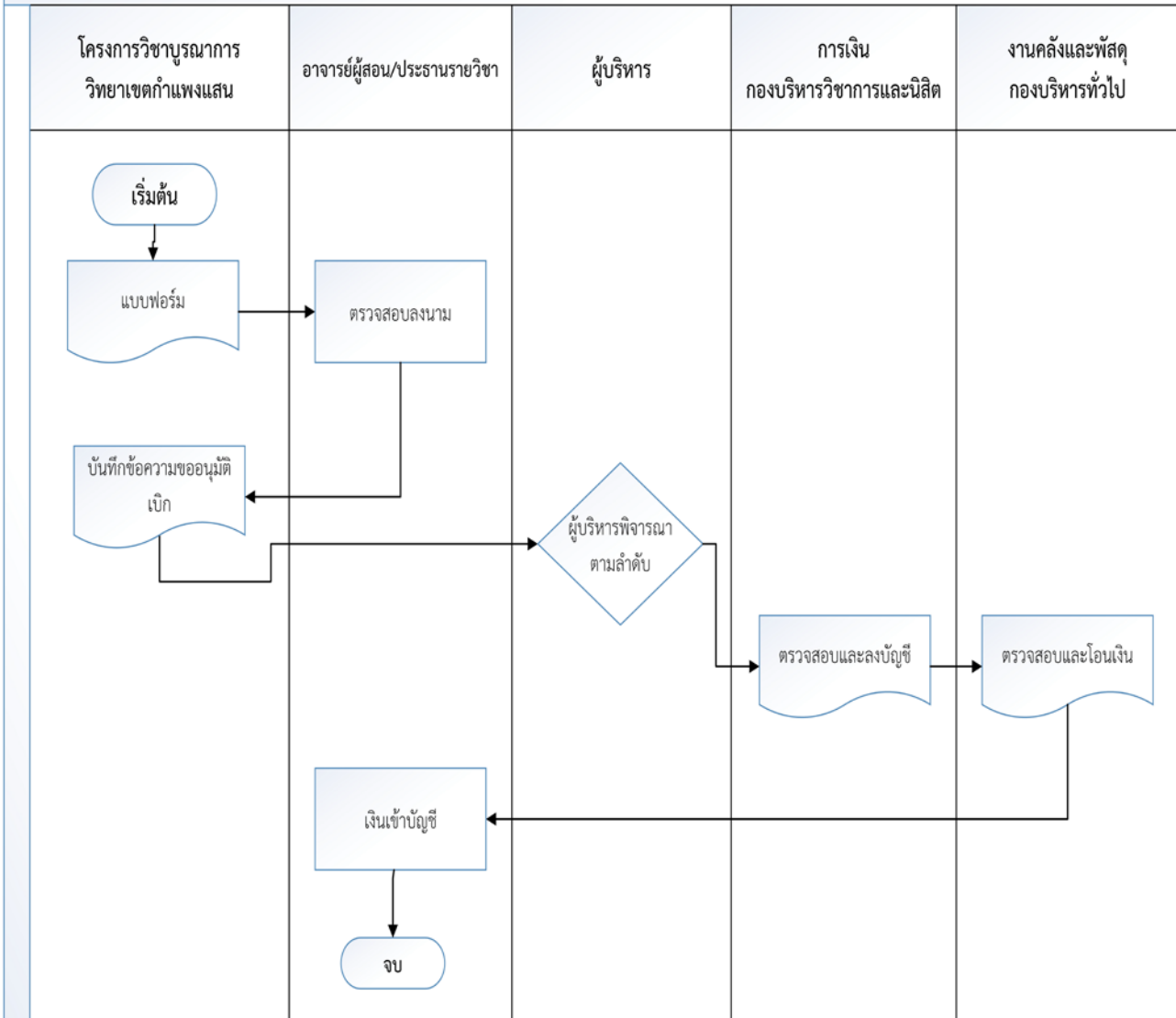
1. แบบฟอร์มหลักฐานการเบิกจ่ายเงินค่าสอนพิเศษและค่าสอนเกินภาระงานสอนในสถาบันอุดมศึกษา
2. ตารางสอนของอาจารย์ผู้สอน
3. แบบใบเบิกค่าตอบแทนการสอน โครงการวิชาบูรณาการ วิทยาเขตกำแพงแสน
4. สำเนาขออนุมัติหลักการค่าตอบแทนการสอน
5. ประมวลการสอน
6. แบบคำขอรับเงินผ่านธนาคาร มหาวิทยาลัยเกษตรศาสตร์
7. สำเนาบัตรประชาชน/บัตรข้าราชการ
8. สำเนาหน้าสมุดบัญชี
9. ใบจองเงินงบประมาณ

เอกสาร / หลักฐานอ้างอิง

1. ประกาศมหาวิทยาลัยเกษตรศาสตร์ เรื่อง กำหนดอัตราค่าตอบแทน ค่าสมนาคุณและค่าใช้จ่ายอื่นๆในการบริหารวิชาการบูรณาการ หมวดศึกษาทั่วไป มหาวิทยาลัยเกษตรศาสตร์ วิทยาเขตกำแพงแสน ลงวันที่ 19 มิถุนายน 2545
2. ประกาศมหาวิทยาลัยเกษตรศาสตร์ เรื่อง กำหนดค่าตอบแทนผู้สอนรายวิชาบูรณาการของโครงการพิเศษระกัับปริญญาตรี หลักสูตรภาษาไทย มหาวิทยาลัยเกษตรศาสตร์ บางเขน และวิทยาเขตกำแพงแสน ลงวันที่ 14 กรกฎาคม 2559

FLOW CHART การปฏิบัติงาน

การเบิกค่าตอบแทนอาจารย์ผู้สอน



6. การเบิกค่าตอบแทนนิสิตช่วยงานอาจารย์ผู้สอน

ขั้นตอนการปฏิบัติงาน

1. โครงการวิชาการบูรณาการ วิทยาเขตกำแพงแสน จัดส่งแบบฟอร์มลงเวลาปฏิบัติงานให้กับนิสิตช่วยงานอาจารย์ผู้สอน
2. นิสิตช่วยงานอาจารย์ผู้สอนลงเวลาปฏิบัติงาน อาจารย์ผู้สอน/ประธานรายวิชา ลงนามตรวจสอบเวลาปฏิบัติงาน
3. โครงการวิชาการบูรณาการ วิทยาเขตกำแพงแสน ดำเนินการทำบันทึกขออนุมัติเบิกค่าตอบแทน
4. ผ่านความเห็นชอบจาก ผู้อำนวยการกองบริหารวิชาการและนิสิต ผู้อำนวยการสำนักงานวิทยาเขตกำแพงแสน ผู้ช่วยอธิการบดีฝ่ายการศึกษาและวิเทศสัมพันธ์ วิทยาเขตกำแพงแสน และรองอธิการบดีวิทยาเขตกำแพงแสน พิจารณาอนุมัติ
5. การเงินกองบริหารวิชาการและนิสิต ดำเนินการตรวจสอบ ลงบัญชีในระบบ KU-ERP
6. งานคลังและพัสดุ กองบริหารทั่วไป ตรวจสอบและโอนเงินเข้าบัญชีนิสิตช่วยงานอาจารย์ผู้สอน
7. นิสิตช่วยงานอาจารย์ผู้สอนได้รับเงินโอนเข้าบัญชีที่แจ้งไว้กับโครงการวิชาการ
วิทยาเขตกำแพงแสน

แบบฟอร์มที่ใช้/เอกสารที่ใช้

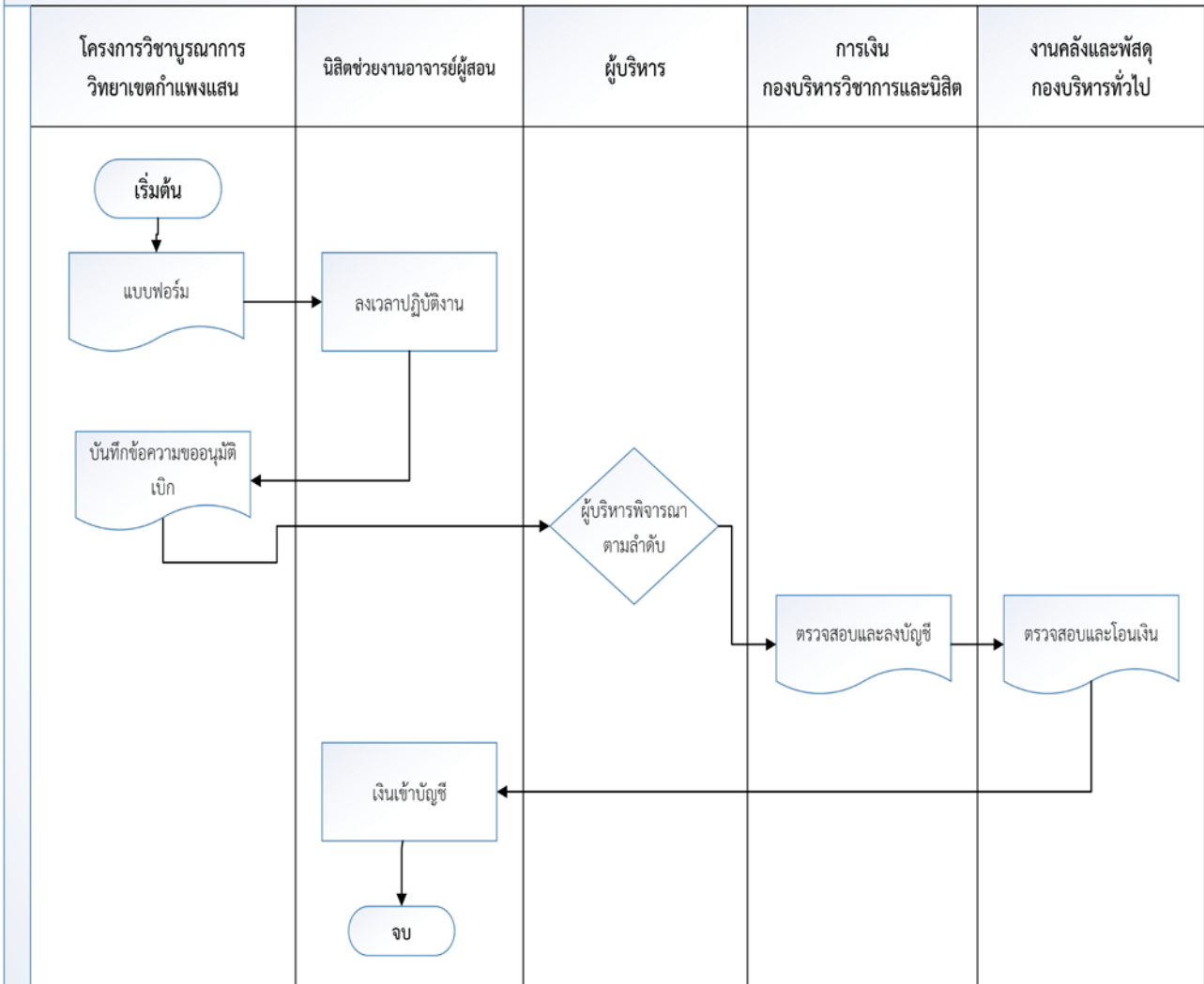
1. แบบฟอร์มบัญชีลงเวลาปฏิบัติงาน
2. ใบสำคัญรับเงิน
3. หนังสือมอบอำนาจ
4. แบบคำขอรับเงินผ่านธนาคาร มหาวิทยาลัยเกษตรศาสตร์
5. สำเนาบัตรประชาชน/บัตรข้าราชการ
6. สำเนาหน้าสมุดบัญชี
7. ใบจองเงินงบประมาณ

เอกสาร / หลักฐานอ้างอิง

1. ประกาศมหาวิทยาลัยเกษตรศาสตร์ เรื่อง กำหนดอัตราค่าตอบแทน ค่าสมนาคุณและค่าใช้จ่ายอื่นๆในการบริหารวิชาการบูรณาการ หมวดศึกษาทั่วไป มหาวิทยาลัยเกษตรศาสตร์ วิทยาเขตกำแพงแสน ลงวันที่ 19 มิถุนายน 2545

FLOW CHART การปฏิบัติงาน

การเบิกค่าตอบแทนนิสิตช่วยงานอาจารย์ผู้สอน



7. การจัดสรรค่าหน่วยกิตรายวิชาบูรณาการ

ขั้นตอนการปฏิบัติงาน

1. สำนักทะเบียนและประมวลผลแจ้งยอดเงินที่ได้รับการอนุมัติจัดสรร ดังนี้

- **ภาคปกติ**

หมู่บรรยาย ได้รับการจัดสรรหน่วยกิตละ 200 บาท

หมู่ปฏิบัติการได้รับจัดสรร หน่วยกิตละ 400 บาท

โดยหักเข้าสำนักงานวิทยาเขตกำแพงแสน ร้อยละ 15

- **ภาคพิเศษ** ได้รับการจัดสรรหน่วยกิตละ 360 บาท

2. งานคลังและพัสดุ ดำเนินการตรวจสอบ

3. งานคลังและพัสดุโอนเงินเข้าบัญชีเงินรายได้กองบริหารวิชาการและนิสิต

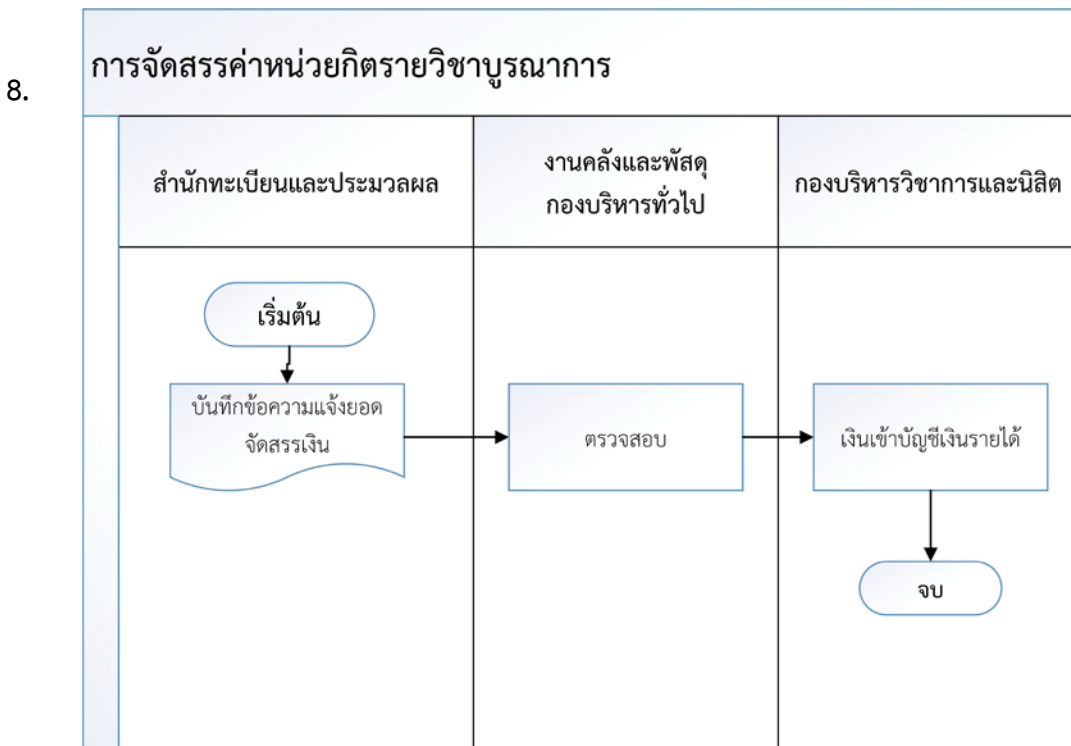
แบบฟอร์มที่ใช้/เอกสารที่ใช้

1. บันทึกข้อความการขออนุมัติจัดสรรเงินรายได้

เอกสาร / หลักฐานอ้างอิง

1. ประกาศมหาวิทยาลัยเกษตรศาสตร์ เรื่อง ระเบียบว่าด้วยการจัดสรรรายได้ สำหรับโครงการพิเศษของมหาวิทยาลัยเกษตรศาสตร์ (ฉบับที่ 3) พ.ศ. 2559 ลงวันที่ 24 สิงหาคม 2559

FLOW CHART การปฏิบัติงาน



การเบิกจ่ายเงินค่าตรวจกระดาษคำตอบ

ขั้นตอนการปฏิบัติงาน

1. โครงการวิชาบูรณาการ วิทยาเขตกำแพงแสน ส่งแบบฟอร์มการเบิกค่าตรวจกระดาษคำตอบ
2. อาจารย์กรอกรายละเอียดตามแบบฟอร์มและลงนาม

3. โครงการวิชาบูรณาการ วิทยาเขตกำแพงแสน ดำเนินการทำบันทึกขออนุมัติเบิกค่าตรวจ
กระดาษคำตอบ

4. ผ่านความเห็นชอบจาก ผู้อำนวยการกองบริหารวิชาการและนิสิต ผู้อำนวยการสำนักงานวิทยาเขต
กำแพงแสน ผู้ช่วยอธิการบดีฝ่ายการศึกษาและวิเทศสัมพันธ์ วิทยาเขตกำแพงแสน และรองอธิการบดีวิทยา
เขตกำแพงแสน พิจารณานุมัติ

5. การเงินกองบริหารวิชาการและนิสิต ดำเนินการตรวจสอบ ลงบัญชีในระบบ KU-ERP

6. งานคลังและพัสดุ กองบริหารทั่วไป ตรวจสอบและโอนเงินเข้าบัญชีอาจารย์

7. อาจารย์ผู้สอนได้รับเงินโอนเข้าบัญชีที่แจ้งไว้กับโครงการวิชาบูรณาการ วิทยาเขตกำแพงแสน

แบบฟอร์มที่ใช้/เอกสารที่ใช้

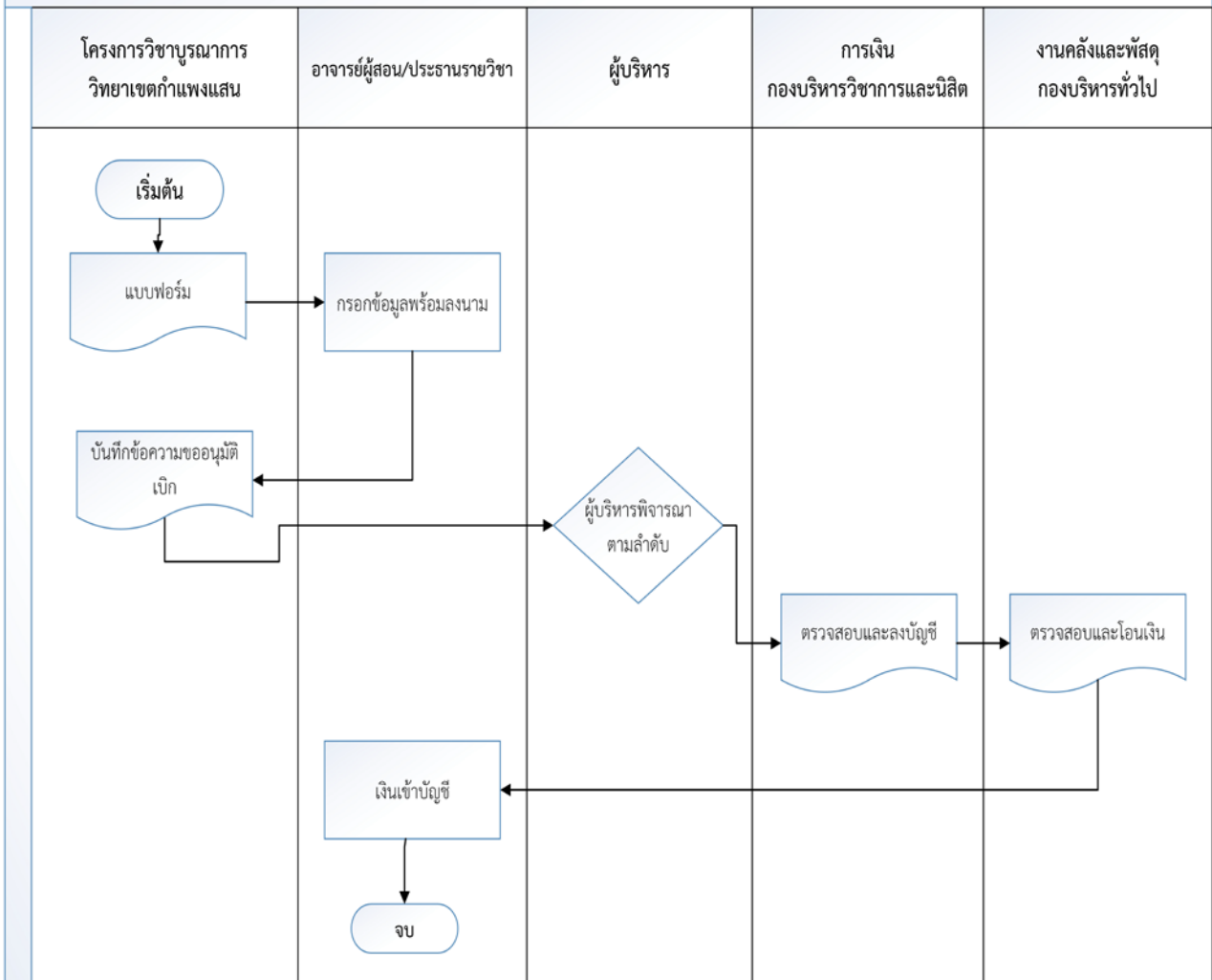
1. แบบฟอร์มหลักฐานการเบิกค่าตรวจกระดาษคำตอบ
2. สำเนาขออนุมัติหลักการค่าตรวจกระดาษคำตอบ
3. แบบคำขอรับเงินผ่านธนาคาร มหาวิทยาลัยเกษตรศาสตร์
4. สำเนาบัตรประชาชน/บัตรข้าราชการ
5. สำเนาหน้าสมุดบัญชี
6. ใบจองเงินงบประมาณ

เอกสาร / หลักฐานอ้างอิง

1. ประกาศมหาวิทยาลัยเกษตรศาสตร์ เรื่อง กำหนดอัตราค่าตอบแทน ค่าสมนาคุณและค่าใช้จ่าย
อื่นๆในการบริหารวิชาการบูรณาการ หมวดศึกษาทั่วไป มหาวิทยาลัยเกษตรศาสตร์ วิทยาเขตกำแพงแสน ลง
วันที่ 19 มิถุนายน 2545

FLOW CHART การปฏิบัติงาน

การเบิกค่าตรวจกระดาษคำตอบ



9. การผลิตเอกสารประกอบการเรียนการสอน

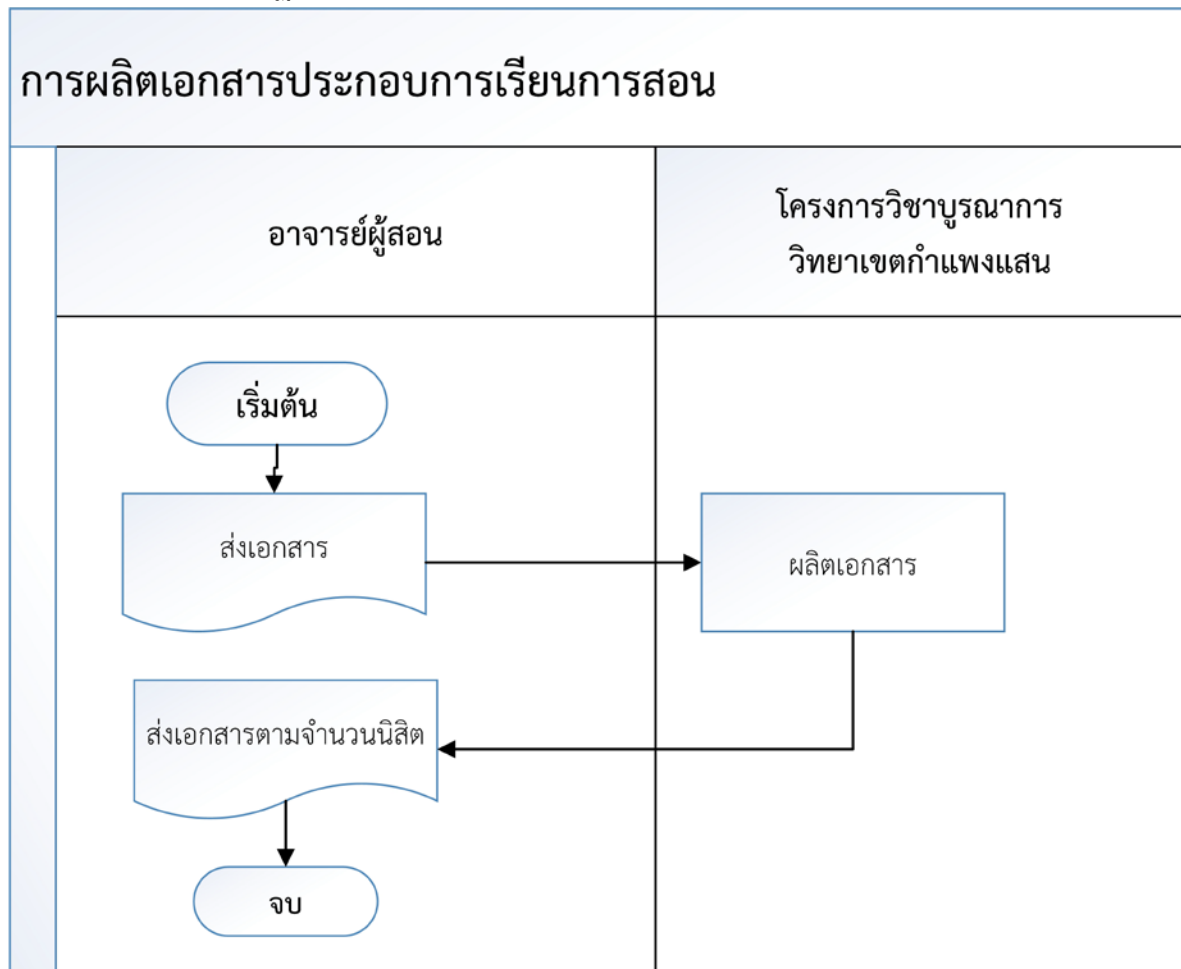
ขั้นตอนการปฏิบัติงาน

1. อาจารย์ผู้สอนส่งเอกสารมายังโครงการวิชาบูรณาการ วิทยาเขตกำแพงแสน ล่วงหน้า 3 วันทำการ
2. โครงการวิชาบูรณาการ วิทยาเขตกำแพงแสน ดำเนินการผลิตเอกสารตามต้นฉบับ
3. ส่งเอกสารให้กับอาจารย์ผู้สอน โดยนิตช่วยงานอาจารย์ผู้สอน

แบบฟอร์มที่ใช้/เอกสารที่ใช้

1. แบบฟอร์มขอผลิตเอกสารประกอบการเรียนการสอน

FLOW CHART การปฏิบัติงาน



10. การให้บริการด้านวัสดุการเรียนการสอน

ขั้นตอนการปฏิบัติงาน

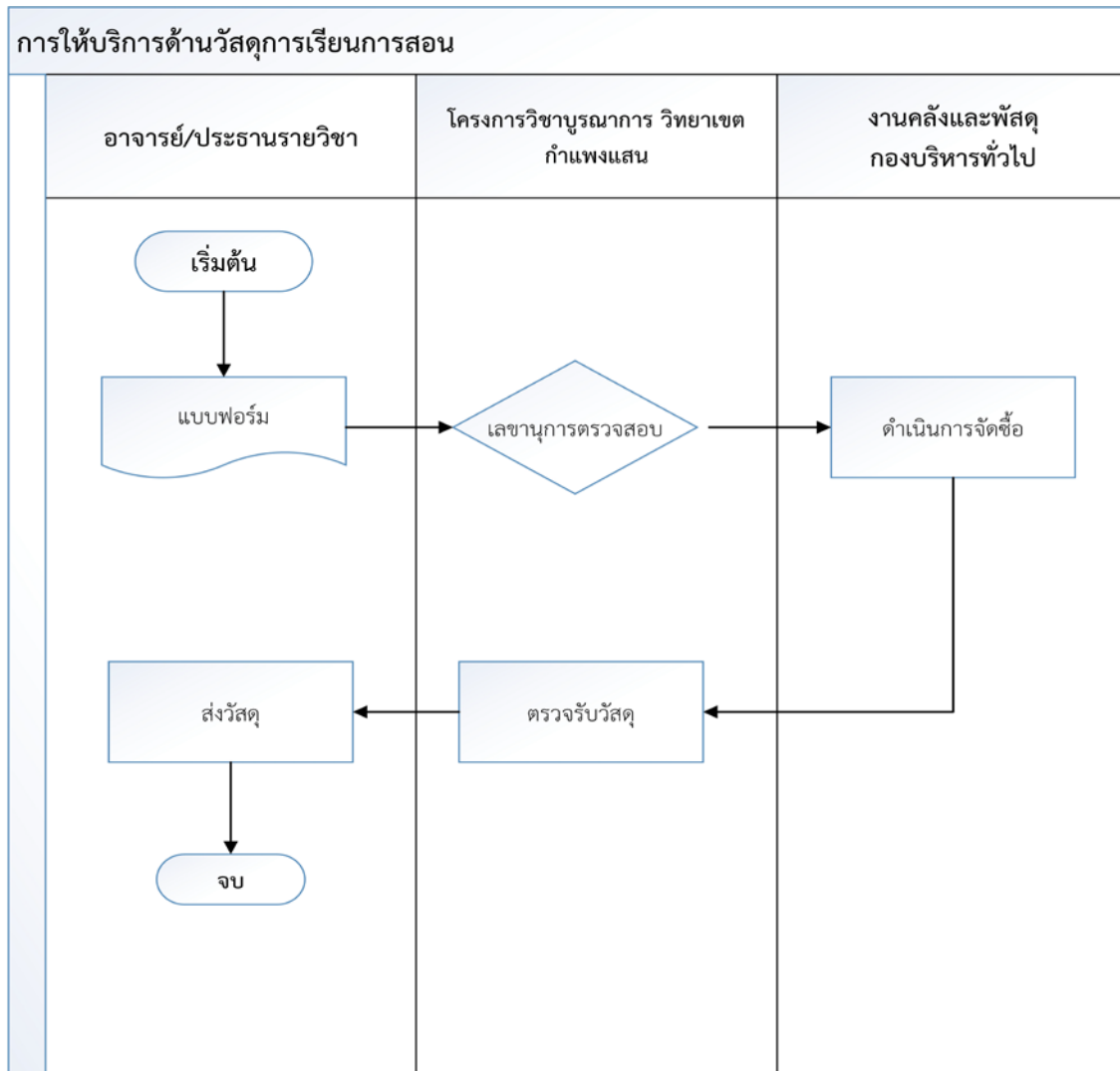
1. อาจารย์หรือประธานรายวิชากรอกแบบฟอร์มขอเบิกวัสดุการเรียนการสอน
2. โครงการวิชาบูรณาการ วิทยาเขตกำแพงแสน ตรวจสอบรายการวัสดุที่สามารถเบิกได้ / เบิกไม่ได้

3. งานคลังและพัสดุ กองบริหารทั่วไปดำเนินการจัดซื้อ
4. โครงการวิชาบูรณาการ วิทยาเขตกำแพงแสน ตรวจสอบวัสดุการเรียนการสอน
5. ส่งมอบให้กับอาจารย์หรือประธานรายวิชา

แบบฟอร์มที่ใช้/เอกสารที่ใช้

1. แบบฟอร์มหลักฐานการวัสดุการเรียนการสอน

FLOW CHART การปฏิบัติงาน



บทที่ 5

ปัญหาอุปสรรคและแนวทางในการแก้ไขและพัฒนางาน

คู่มือการปฏิบัติงาน โครงการวิชาวิชาบูรณาการ วิทยาเขตกำแพงแสน เล่มนี้ เป็นคู่มือที่จะช่วยให้ผู้ปฏิบัติงานมีความรู้ ความเข้าใจ ในกระบวนการขั้นตอนวิธีการปฏิบัติงานในกระบวนการต่าง ๆ ของโครงการวิชาบูรณาการ วิทยาเขตกำแพงแสน ซึ่งในแต่ละกระบวนการนั้นยังมีรายละเอียดของ ข้อกฎหมาย ระเบียบ ข้อบังคับ หลักเกณฑ์ แนวปฏิบัติ ปัญหาและแนวทางการแก้ไขปัญหาที่มักเกิดขึ้น ซึ่งรายละเอียดต่างๆ เหล่านี้ไม่อาจบรรจุไว้ในคู่มือเพียงเล่มเดียวนี้ได้ และวัตถุประสงค์ของคู่มือการปฏิบัติงาน โครงการวิชาบูรณาการ วิทยาเขตกำแพงแสน เล่มนี้ จัดทำขึ้นเพื่อเป็นการรวบรวมมาตรฐานของการปฏิบัติงานในกระบวนการที่สำคัญๆ เพื่อให้การปฏิบัติงานในกระบวนการต่างๆ มีประสิทธิภาพ

ในการปฏิบัติงานโครงการวิชาบูรณาการ วิทยาเขตกำแพงแสน ผู้ปฏิบัติงานจำเป็นต้องศึกษาให้มีความรอบรู้และความเข้าใจอย่างถ่องแท้ เพื่อให้สามารถปฏิบัติงานของตนได้อย่างถูกต้อง และสามารถให้คำปรึกษาแนะนำและช่วยเหลือการแก้ไขปัญหาให้แก่ผู้บริหาร อาจารย์ นิสิต และผู้ที่เกี่ยวข้อง ดังนั้น ผู้ปฏิบัติจึงควรแสวงหาช่องทางที่จะได้รับรู้ข้อมูลข่าวสารใหม่ ๆ รวมทั้งควรมีการแลกเปลี่ยนความรู้และประสบการณ์กับบุคลากรในกลุ่มงานอย่างสม่ำเสมอ จากการปฏิบัติงานโครงการวิชาบูรณาการ วิทยาเขตกำแพงแสน พบว่าปัญหาต่าง ๆ ที่มักจะเกิดขึ้นบ่อย ๆ มีทั้งประสบปัญหาที่แตกต่างกัน และในปัญหาเดียวกัน ซึ่งรายละเอียดปัญหา มีดังนี้

ปัญหาและอุปสรรค

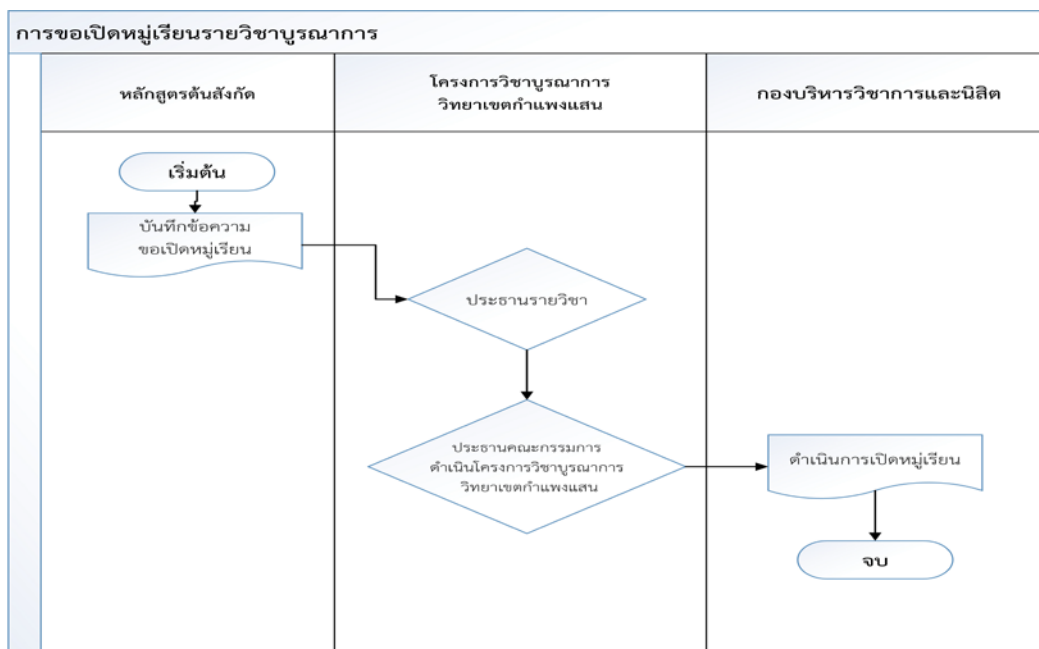
1. การเปิดหมู่เรียน จำนวนนิสิตที่ลงทะเบียนไม่อยู่ในจุดคຸ້ມທຸນของการดำเนินงาน
2. ห้องปฏิบัติการคอมพิวเตอร์ ไม่เพียงพอ และมีค่าใช้จ่าย
3. เงินรายได้บางรายวิชาติดลบ ไม่อยู่ในจุดคຸ້ມທຸນ
4. การเบิกจ่ายเงินค่าตอบแทนอาจารย์ผู้สอนของภาคพิเศษ แตกต่างกัน
5. การส่งเอกสารประกอบการเรียนการสอนล่าช้า ทำให้โครงการฯ ดำเนินการไม่ทัน บางกรณีเครื่องมีการชำรุด ชัดข้อง จึงมีความจำเป็นต้องจ้างหน่วยงานภายนอกในการดำเนินการ ซึ่งมีค่าใช้จ่ายและต่อดำเนินการขออนุมัติหลักการย้อนหลัง
6. การเบิกจ่ายเงินรายวิชา 02999144 ทักษะชีวิตการเป็นนิสิตมหาวิทยาลัย มีการแยกเบิกจ่ายเป็นรายบุคคล ซึ่งต้องใช้เอกสารจำนวนมาก
7. การเบิกค่าตอบแทนนิสิตช่วยงานอาจารย์ผู้สอนในภาคต้น มีความจำเป็นต้องจ่ายด้วยเงินสด เนื่องจากกองคลัง ไม่ดำเนินการเพิ่มรายชื่อนิสิตในระบบ KU-ERP โดยมีเหตุผลเนื่องจากนิสิตเป็นเจ้าของนี้ระยะสั้น
8. ห้องปฏิบัติการไม่เพียงพอต่อการให้บริการ และการใช้ห้องปฏิบัติการคอมพิวเตอร์ทำให้ค่าใช้จ่ายในการดำเนินการสูงขึ้น

การพัฒนาปรับปรุงกระบวนการจากปัญหาและอุปสรรค

1. การเปิดหมู่เรียน จำนวนนิสิตที่ลงทะเบียนไม่อยู่ในจุดคຸ້ມທຸນของการดำเนินงาน

การขอเปิดหมู่เรียนรายวิชาบูรณาการ โดยให้หลักสูตรต้นสังกัดทำบันทึกขอเปิดหมู่เรียน เสนอคณะกรรมการดำเนินงานโครงการวิชาบูรณาการ วิทยาเขตกำแพงแสนพิจารณา เพื่อเสนอประธานโครงการพิจารณาอนุมัติ โดยมีนิสิตลงทะเบียน 50 คนขึ้นไป ถ้าจำนวนนิสิตไม่ถึง 50 คน ให้อาจารย์ผู้สอนทำบันทึก

แจ้งความจำเป็นในการเปิดหมู่เรียนเพื่อเสนอคณะกรรมการดำเนินโครงการวิชาบูรณาการ วิทยาเขต กำแพงแสน พิจารณา โดยเริ่มใช้ในภาคปลาย ปีการศึกษา 2559 ตามมติที่ประชุมคณะกรรมการ ดำเนินงานโครงการวิชาบูรณาการ วิทยาเขตกำแพงแสน (วาระพิเศษ) เมื่อวันอังคารที่ 2 สิงหาคม 2559 วาระที่ 2.3 เรื่องพิจารณาจำนวนนิสิตต่อการเปิดหมู่เรียนรายวิชาบูรณาการ



2. การเบิกจ่ายเงินค่าตอบแทนอาจารย์ผู้สอนของภาคพิเศษ

การเบิกจ่ายเงินค่าตอบแทนอาจารย์ผู้สอนของภาคพิเศษ ดำเนินการตามประกาศมหาวิทยาลัยเกษตรศาสตร์ เรื่องกำหนดค่าตอบแทนผู้สอนรายวิชาบูรณาการของโครงการพิเศษระดับปริญญาตรี ของโครงการพิเศษระดับปริญญาตรี หลักสูตรภาษาไทยมหาวิทยาลัยเกษตรศาสตร์ บางเขน และวิทยาเขตกำแพงแสน ประกาศ ณ วันที่ 14 กรกฎาคม 2559 ดังนี้

อัตราค่าตอบแทนผู้สอนรายวิชาบูรณาการให้กำหนดดังนี้

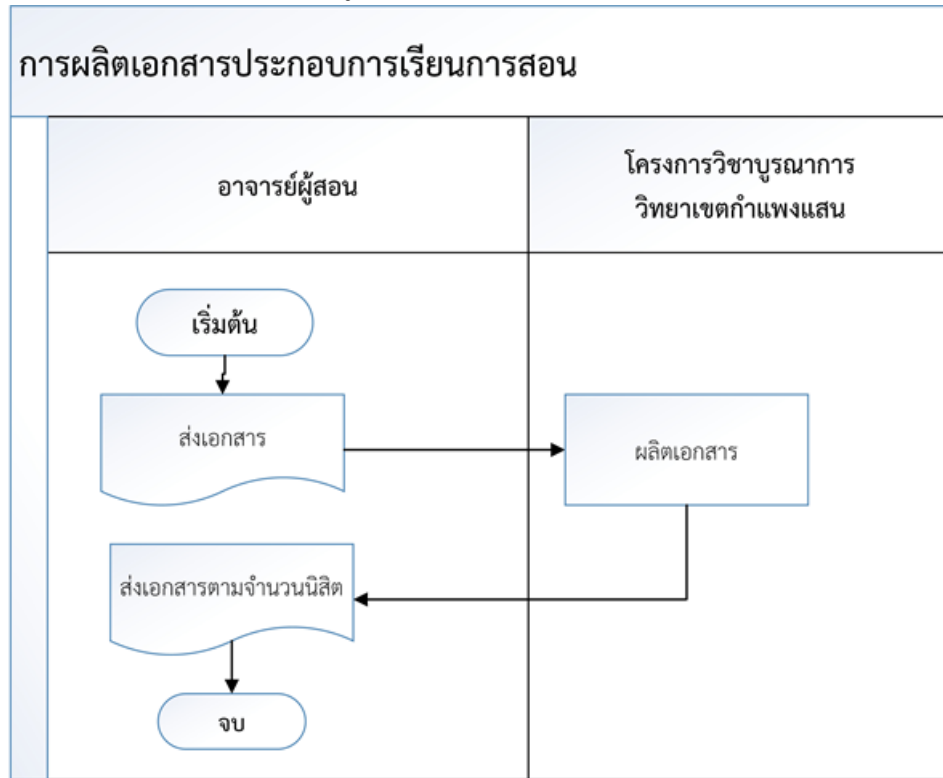
หมู่เรียนบรรยาย กำหนดให้คิดตามจำนวนนิสิตต่อหมู่เรียน

จำนวนนิสิตไม่เกิน 50 คน	ค่าตอบแทน	1,000 บาท ต่อชั่วโมง
จำนวนนิสิต 51-75 คน	ค่าตอบแทน	1,050 บาท ต่อชั่วโมง
จำนวนนิสิต 76 -100 คน	ค่าตอบแทน	1,100 บาท ต่อชั่วโมง

จำนวนนิสิต 101 - 125 คน	ค่าตอบแทน	1,150 บาท ต่อชั่วโมง
จำนวนนิสิต 126 - 150 คน	ค่าตอบแทน	1,200 บาท ต่อชั่วโมง
จำนวนนิสิตตั้งแต่ 151 คนขึ้นไป	ค่าตอบแทน	1,250 บาท ต่อชั่วโมง
หมู่เรียนปฏิบัติการ กำหนดให้คิดค่าตอบแทน 500 บาทต่อชั่วโมง		

3. การส่งเอกสารประกอบการเรียนการสอนล่าช้า

กำหนดให้อาจารย์ผู้สอนส่งเอกสารมายังโครงการวิชาบูรณาการ วิทยาเขตกำแพงแสน ล่วงหน้า 3 วันทำการ โคนินสิตช่วยงานอาจารย์ผู้สอนดำเนินการจัดส่งให้อาจารย์ที่ห้องเรียน



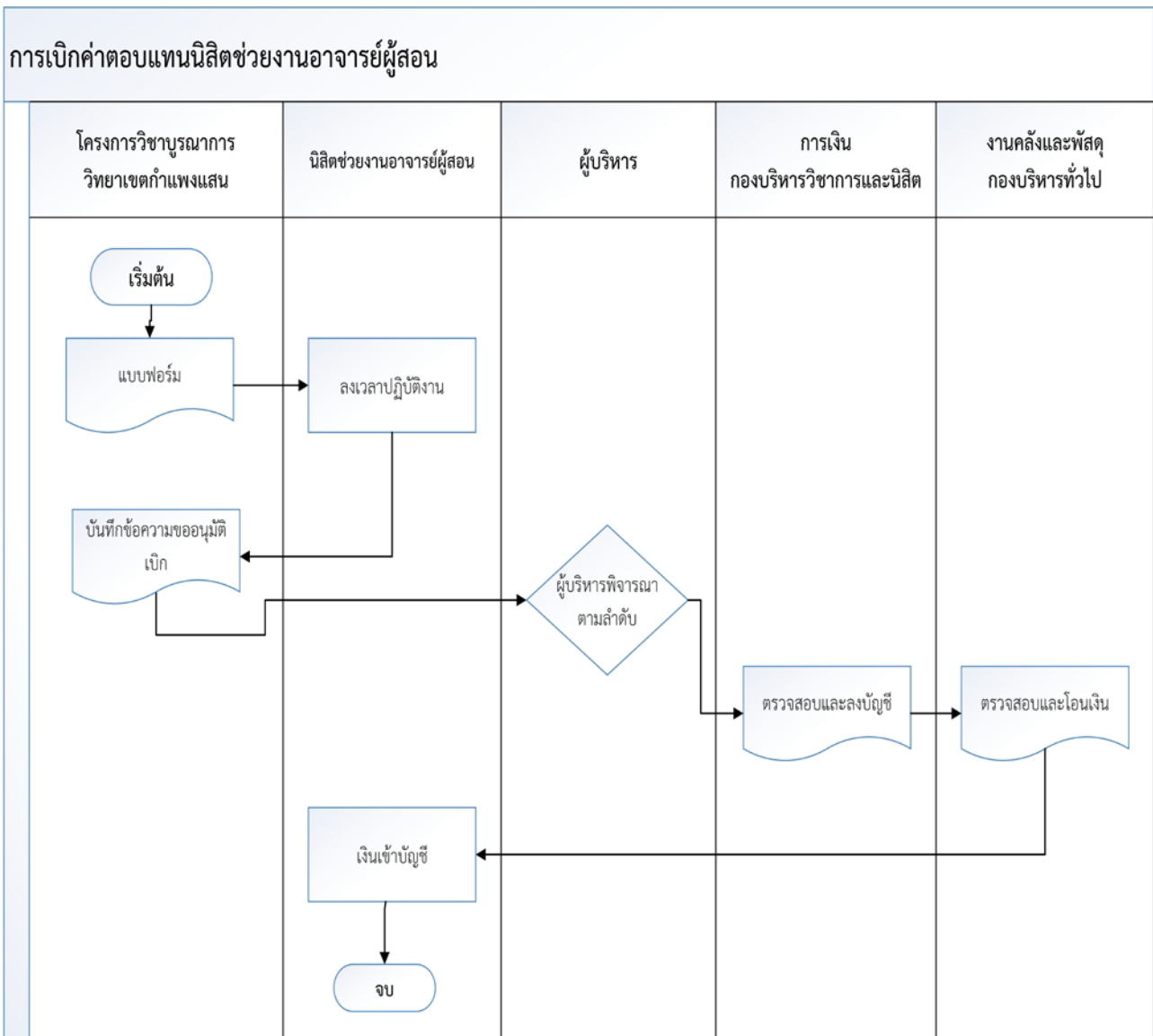
4. การเบิกค่าตอบแทนนิสิตช่วยงานอาจารย์ผู้สอน

การเบิกจ่ายเงินค่าตอบแทนนิสิตช่วยงานอาจารย์ผู้สอน

ตารางเปรียบเทียบการปรับปรุงกระบวนการ

การเบิกค่าตอบแทน (เดิม)	การเบิกค่าตอบแทน (เริ่มภาคปลาย 2557)
1. นิสิตส่งใบปฏิบัติงาน พร้อมใบรับรองการเป็นนิสิต	1. นิสิตส่งใบปฏิบัติงาน พร้อมใบรับรองการเป็นนิสิต
2. เจ้าหน้าที่โครงการวิชาบูรณาการ วิทยาเขตกำแพงแสน ตรวจสอบและทำบันทึกขออนุมัติเบิก	2. เจ้าหน้าที่โครงการวิชาบูรณาการ วิทยาเขตกำแพงแสน ตรวจสอบและทำบันทึกขออนุมัติเบิก

3. เจ้าหน้าที่การเงินกันเงินในระบบ KU-ERP	3. เจ้าหน้าที่การเงินกันเงินในระบบ KU-ERP
4. ส่งงานคลังและพัสดุ กองบริหารทั่วไป	4. ส่งงานคลังและพัสดุ กองบริหารทั่วไป
5. การเงิน งานคลังและพัสดุ ตรวจสอบ และขออนุมัติ สั่งจ่าย	5. การเงิน งานคลังและพัสดุ ตรวจสอบ และขอ อนุมัติสั่งจ่าย
6. การเงิน กองคลังและพัสดุ แจ้างรับเงินสด	6.การเงินโอนเงินเข้าบัญชีเงินสด
7. การเงิน กองบริหารวิชาการและนิสิต รับเงินสด	
8. เจ้าหน้าที่โครงการวิชาบูรณาการ วิทยาเขต กำแพงแสน รับเงินสด และแจ้งนิสิตรับเงิน	
9. นิสิตรับเงิน พร้อมลงบัญชีรับเงินสด	



คุณภาพของงานที่ได้รับหลังจากปรับปรุงกระบวนการงาน

1. ลดขั้นตอนในการดำเนินงานเบิกจ่ายค่าตอบแทนนิสิตช่วยงานอาจารย์ผู้สอน
2. ลดความเสี่ยงในการบริหารจัดการด้านการเงิน
3. อำนวยความสะดวกแก่นิสิตในการเดินทางมารับเงิน
4. สามารถตรวจสอบย้อนหลังได้

ข้อเสนอแนะเชิงนโยบาย

1. จัดหาอุปกรณ์ เช่น Ipad , Tablet ,Note Book อุปกรณ์ด้านเทคโนโลยี ที่สามารถเคลื่อนที่ได้ ใช้ในการบริหารจัดการเรียนการสอนรายวิชาบูรณาการ เพื่อแก้ไขปัญหาเรื่องห้องปฏิบัติการคอมพิวเตอร์ไม่เพียงพอ และลดค่าใช้จ่าย
2. เอกสารประกอบการเรียนการสอน ควรให้นิสิตเป็นผู้ดำเนินการ
3. กำหนดการการเบิกจ่ายเงินรายวิชา 02999144 ทักษะชีวิตการเป็นนิสิตมหาวิทยาลัย เป็นหมู่เรียน โดยให้ประธานหมู่เป็นผู้รับผิดชอบ
4. จัดสร้างห้องปฏิบัติการคอมพิวเตอร์ของโครงการวิชาบูรณาการ วิทยาเขตกำแพงแสน
5. หารื้อกองคลังเกี่ยวกับการดำเนินการเบิกจ่ายค่าตอบแทนสำหรับนิสิตช่วยงานอาจารย์ผู้สอน และอาจารย์ใหม่ที่ยังไม่มีชื่อในระบบ

บรรณานุกรม

ข้อบังคับมหาวิทยาลัยเกษตรศาสตร์ ว่าด้วยการศึกษาระดับปริญญาตรี มหาวิทยาลัยเกษตรศาสตร์
พุทธศักราช 2559 : สำนักทะเบียนและประมวลผล มหาวิทยาลัยเกษตรศาสตร์ 2559.

ระเบียบ ข้อบังคับ มติและแนวปฏิบัติที่เกี่ยวข้อง

- ประกาศมหาวิทยาลัยเกษตรศาสตร์ เรื่อง กำหนดอัตราค่าตอบแทน ค่าสมนาคุณและค่าใช้จ่ายอื่นๆ ในการบริหารวิชาการบูรณาการ หมวดศึกษาทั่วไป มหาวิทยาลัยเกษตรศาสตร์ วิทยาเขตกำแพงแสน ลงวันที่ 19 มิถุนายน 2545
- ประกาศโครงการวิชาบูรณาการ วิทยาเขตกำแพงแสน เรื่อง โครงสร้าง คุณสมบัติและภาระหน้าที่ของ คณะกรรมการดำเนินงานโครงการวิชาบูรณาการ วิทยาเขตกำแพงแสน ประธานรายวิชา กรรมการรายวิชา/ อาจารย์ผู้สอน เลขานุการรายวิชา และนิสิตผู้ช่วยปฏิบัติงาน ลงวันที่ 15 ตุลาคม 2558
- แนวปฏิบัติการจัดกิจกรรมเสริมหลักสูตร โครงการวิชาบูรณาการ วิทยาเขตกำแพงแสน ลงวันที่ 15 ตุลาคม 2558
- ประกาศมหาวิทยาลัยเกษตรศาสตร์ เรื่อง กำหนดค่าตอบแทนผู้สอนรายวิชาบูรณาการของ โครงการพิเศษระดับปริญญาตรี หลักสูตรภาษาไทย มหาวิทยาลัยเกษตรศาสตร์ บางเขน และวิทยาเขต กำแพงแสน ลงวันที่ 14 กรกฎาคม 2559
- มติที่ประชุมคณะกรรมการดำเนินงานโครงการวิชาบูรณาการ วิทยาเขตกำแพงแสน (วาระพิเศษ) เมื่อวันอังคารที่ 2 สิงหาคม 2559 วาระที่ 2.3 เรื่องพิจารณาจำนวนนิสิตต่อการเปิดหมู่เรียนรายวิชาบูรณาการ
- ประกาศมหาวิทยาลัยเกษตรศาสตร์ เรื่อง ระเบียบว่าด้วยการจัดสรรรายได้ สำหรับโครงการพิเศษ ของมหาวิทยาลัยเกษตรศาสตร์ (ฉบับที่ 3) พ.ศ. 2559 ลงวันที่ 24 สิงหาคม 2559
- ประกาศกระทรวงศึกษาธิการ เรื่อง เกณฑ์มาตรฐานหลักสูตรระดับปริญญาตรี พ.ศ. 2558

ประวัติผู้จัดทำ

ชื่อ-สกุล	นางสาวอโรชา ทองลาว
ที่อยู่ปัจจุบัน	38 หมู่ 6 ตำบลทุ่งกระพังโหม อำเภอกำแพงแสน จังหวัดนครปฐม 73140
ที่ทำงาน	กองบริหารวิชาการและนิสิต สำนักงานวิทยาเขตกำแพงแสน มหาวิทยาลัยเกษตรศาสตร์ วิทยาเขตกำแพงแสน
ประวัติการศึกษา	
พ.ศ. 2548	สำเร็จการศึกษาระดับมัธยมศึกษาตอนปลาย โรงเรียนศรีวิชัยวิทยา จังหวัดนครปฐม
พ.ศ. 2552	สำเร็จการศึกษาปริญญาวิทยาศาสตรบัณฑิต สาขาส่งเสริมและนิเทศศาสตร์เกษตร มหาวิทยาลัยเกษตรศาสตร์
พ.ศ. 2558	สำเร็จการศึกษาปริญญาศึกษาศาสตรมหาบัณฑิต สาขาวิชาพัฒนศึกษา มหาวิทยาลัยศิลปากร
ประวัติการทำงาน	
พ.ศ. 2552	นักวิชาการศึกษา กองบริหารวิชาการและนิสิต สำนักงานวิทยาเขตกำแพงแสน มหาวิทยาลัยเกษตรศาสตร์ วิทยาเขตกำแพงแสน จังหวัดนครปฐม
พ.ศ. 2558	นักวิชาการศึกษาชำนาญการ กองบริหารวิชาการและนิสิต สำนักงานวิทยาเขตกำแพงแสน มหาวิทยาลัยเกษตรศาสตร์ วิทยาเขตกำแพงแสน จังหวัดนครปฐม

ภาคผนวก ก

รายนามผู้เชี่ยวชาญในการตรวจคู่มือ

ภาคผนวก ข

แบบวิเคราะห์คู่มือปฏิบัติงาน โครงการวิชาบูรณาการ วิทยาเขตกำแพงแสน

ภาคผนวก ค

ผลการวิเคราะห์คู่มือปฏิบัติงาน โครงการวิชาบูรณาการ วิทยาเขตกำแพงแสน

ภาคผนวก ง
แบบฟอร์มต่างๆ

รายชื่อผู้เชี่ยวชาญตรวจคู่มือ

รายนามผู้เชี่ยวชาญจำนวน 3 ท่าน ดังนี้

1. ผู้เชี่ยวชาญ : ผู้ช่วยศาสตราจารย์ ดร.นรุณ วรามิตร
ตำแหน่ง รักษาการแทนผู้ช่วยอธิการบดีฝ่ายการศึกษาและวิเทศสัมพันธ์
วิทยาเขตกำแพงแสน
ประธานคณะกรรมการดำเนินงานโครงการวิชาบูรณาการ วิทยาเขตกำแพงแสน
2. ผู้เชี่ยวชาญ : นายวิโรจน์ ทองสุพรรณ
ตำแหน่ง ผู้อำนวยการสำนักงานวิทยาเขตกำแพงแสน
รองประธานคณะกรรมการดำเนินงานโครงการวิชาบูรณาการ วิทยาเขตกำแพงแสน
3. ผู้เชี่ยวชาญ : นายสมเกียรติ ไทยปรีชา
ตำแหน่ง ผู้อำนวยการกองบริหารวิชาการและนิสิต
คณะกรรมการดำเนินงานโครงการวิชาบูรณาการ วิทยาเขตกำแพงแสน

แบบวิเคราะห์คู่มือการปฏิบัติงาน
โครงการวิชาบูรณาการ วิทยาเขตกำแพงแสน

คำชี้แจง

+1 หมายถึง เห็นด้วยกับเนื้อหา
0 หมายถึง ไม่แน่ใจ
-1 หมายถึง ไม่เห็นด้วยกับเนื้อหา

เนื้อหา	ผลการพิจารณา			คะแนน
	ผู้เชี่ยวชาญ 1	ผู้เชี่ยวชาญ 2	ผู้เชี่ยวชาญ 2	
บทที่ 1 บทนำ ประกอบด้วย				
1) หลักการและความเป็นมา				
2) วัตถุประสงค์				
3) ประโยชน์ที่ได้รับ				
4) ขอบเขตของคู่มือปฏิบัติงาน				
5) คำจำกัดความเบื้องต้น				
บทที่ 2 โครงสร้างและหน้าที่ความรับผิดชอบ				
1) โครงสร้างการบริหารกองบริหารวิชาการและนิสิต				
2) โครงสร้างการบริหารโครงการวิชาบูรณาการ วิทยาเขตกำแพงแสน				
บทที่ 3 หลักเกณฑ์วิธีการปฏิบัติงาน				
1) ระเบียบ ข้อบังคับ มติและแนวปฏิบัติที่เกี่ยวข้อง				
บทที่ 4 ขั้นตอนการปฏิบัติงาน				
1) การขอเปิดรายวิชาใหม่/ การขอยืมรายวิชาหมวดศึกษาทั่วไป				
2) การขอเปิดหมู่เรียนรายวิชาบูรณาการ				
3) การแก้ไขระดับคะแนนรายวิชาบูรณาการ				
เนื้อหา	ผลการพิจารณา			ข้อเสนอแนะเพิ่มเติม
	1	0	-1	

4) การเชิญอาจารย์พิเศษภายนอก				
5) การเบิกค่าตอบแทนอาจารย์ผู้สอน				
6) การเบิกค่าตอบแทนนิสิตช่วยงานอาจารย์ผู้สอน				
7) การจัดสรรค่าหน่วยกิตรายวิชาบูรณาการ				
8) การเบิกจ่ายเงินค่าตรวจกระดาษคำตอบ				
9) การผลิตเอกสารประกอบการเรียนการสอน				
10) การให้บริการด้านวัสดุการเรียนการสอน				
บทที่ 5 ปัญหา อุปสรรค การพัฒนางาน และ ข้อเสนอแนะ				
1) ปัญหาและอุปสรรค				
2) การพัฒนาปรับปรุงกระบวนการงาน				
3) ข้อเสนอแนะ				

ค่าดัชนีความสอดคล้อง (IOC)					
คู่มือการปฏิบัติงานโครงการวิชาการบูรณาการวิทยาเขตกำแพงแสน					
เนื้อหา	ผลการพิจารณา			IOC	การแปลผล
	ผู้เชี่ยวชาญ 1	ผู้เชี่ยวชาญ 2	ผู้เชี่ยวชาญ 3		
บทที่ 1 บทนำ ประกอบด้วย					
1) หลักการและความเป็นมา	1	1	1	1.00	ใช้ได้
2) วัตถุประสงค์	1	1	1	1.00	ใช้ได้
3) ประโยชน์ที่ได้รับ	1	1	1	1.00	ใช้ได้
4) ขอบเขตของคู่มือปฏิบัติงาน	1	1	1	1.00	ใช้ได้
5) คำจำกัดความเบื้องต้น	1	1	1	1.00	ใช้ได้
บทที่ 2 โครงสร้างและหน้าที่ความรับผิดชอบ					
1) โครงสร้างการบริหารกองบริหารวิชาการและนิสิต	1	1	1	1.00	ใช้ได้
2) โครงสร้างการบริหารโครงการวิชาการบูรณาการ วิทยาเขตกำแพงแสน	1	1	1	1.00	ใช้ได้
บทที่ 3 หลักเกณฑ์วิธีการปฏิบัติงาน					
1) ระเบียบ ข้อบังคับ มติและแนวปฏิบัติที่เกี่ยวข้อง	1	1	1	1.00	ใช้ได้
บทที่ 4 ขั้นตอนการปฏิบัติงาน					
1) การขอเปิดรายวิชาใหม่/ การขอยืมรายวิชา หมวดศึกษาทั่วไป	1	0	1	0.67	ใช้ได้
2) การขอเปิดหมู่เรียนรายวิชาบูรณาการ	1	1	1	1.00	ใช้ได้
3) การแก้ไขระดับคะแนนรายวิชาบูรณาการ	1	0	1	0.67	ใช้ได้
4) การเชิญอาจารย์พิเศษภายนอก	1	1	1	1.00	ใช้ได้
5) การเบิกค่าตอบแทนอาจารย์ผู้สอน	1	1	1	1.00	ใช้ได้
6) การเบิกค่าตอบแทนนิสิตช่วยงานอาจารย์ผู้สอน	1	1	1	1.00	ใช้ได้
7) การจัดสรรค่าหน่วยกิตรายวิชาบูรณาการ	1	1	1	1.00	ใช้ได้
8) การเบิกจ่ายเงินค่าตรวจกระดาษคำตอบ	1	1	1	1.00	ใช้ได้
9) การผลิตเอกสารประกอบการเรียนการสอน	1	1	1	1.00	ใช้ได้
10) การให้บริการด้านวัสดุการเรียนการสอน	1	1	1	1.00	ใช้ได้
บทที่ 5 ปัญหา อุปสรรค การพัฒนางาน และข้อเสนอแนะ					
1) ปัญหาและอุปสรรค	1	1	1	1.00	ใช้ได้
2) การพัฒนาปรับปรุงกระบวนการงาน	1	1	1	1.00	ใช้ได้
3) ข้อเสนอแนะ	1	1	1	1.00	ใช้ได้